

# LUZ NAS TREVAS

Sua conexão com a família CIBI

*Feliz Natal!*



## NATAL – A SALVAÇÃO JÁ CHEGOU!

*“Simeão o tomou nos braços e louvou a Deus, dizendo: ‘Ó Soberano, como prometeste, agora já podes despedir o teu servo em paz, pois os meus olhos já viram a tua salvação!’”*

## TEMOS UMA MENSAGEM!

*“O anjo, porém, lhes disse: Não temais; eis aqui vos trago boa-nova de grande alegria, que o será para todo o povo: é que hoje vos nasceu, na cidade de Davi, o Salvador, que é Cristo, o Senhor.”*

## DISCIPULADO CRISTÃO: O MELHOR CAMINHO PARA MOSTRAR E FORMAR CRISTO EM ALGUÉM

Se nos consideramos *cristãos*, devemos ser como Cristo – “*Andar como Ele andou*” (1Jo 2.6). E como Ele andou? Percorrendo aldeias e povoados, libertando pessoas das suas opressões e doenças e ensinando-lhes sobre o Reino dos céus.



*Façam discípulos!*



CONVENÇÃO DAS IGREJAS  
BATISTAS INDEPENDENTES

# PALAVRAS CRUZADAS DIRETAS

www.coquetel.com.br

© Revistas COQUETEL

|                                          |   |                                              |   |                                                                            |   |                                          |   |                                    |   |                                                                  |
|------------------------------------------|---|----------------------------------------------|---|----------------------------------------------------------------------------|---|------------------------------------------|---|------------------------------------|---|------------------------------------------------------------------|
| Cantora de "Reina Sobre Mim"             | ↘ | Barnabé (At 4:36)<br>pôr 40 ovos por ninhada | ↘ | Deserto a Oeste do rio Nilo<br>Parou no céu sobre Gibeom (Js 10:12-13)     | ↘ | Mãe de Benjamim (Gn 35:24)               | ↘ | Espírito Santo (sigla)             | ↘ | Síntese da Lei, foram escritos em duas tábuas de pedra (Dt 4:13) |
| Bater contra                             |   | Traje de bailarinos<br>Filho de Jefoné       | → |                                                                            |   |                                          |   | (?)2, banda de Bono Vox            | ↘ |                                                                  |
|                                          | ↘ |                                              |   | "Não julgueis, para (?) não sejais julgados" (Mt 7:1)<br>Épocas históricas | → |                                          |   |                                    | ↘ |                                                                  |
| Cantou quando Pedro negou a Jesus        |   |                                              | → | Um dos três profetas da restauração                                        |   |                                          |   | (?) Calcanhoto, cantora            | ↘ |                                                                  |
|                                          | ↘ |                                              |   | Creme, em inglês<br>Findar                                                 | → |                                          |   |                                    | ↘ |                                                                  |
| Santa (?), ordenança de Jesus            | → |                                              |   |                                                                            | ↘ | Cantora de "A Colheita"<br>Suplique      | → |                                    |   |                                                                  |
|                                          | ↘ |                                              | → | Ilha natal do Pai da Medicina, na Grécia                                   |   |                                          |   | Rio Grande do Norte (sigla)        | → |                                                                  |
| Por baixo Cobrir de flocos de gelo       | → |                                              |   |                                                                            |   | O Pão da (?) : Jesus (Jo 6:43-48)        | → |                                    |   |                                                                  |
| Cobertura da tenda do circo              |   | Profeta que repreendeu a Davi (II Sm 12:7-9) | → |                                                                            |   |                                          |   | Primeira esposa de Jacó (Bíblia)   | ↘ |                                                                  |
|                                          | ↘ |                                              | ↘ | Irmão de Caim e Set<br>Para os                                             |   | Unidade monetária do Japão<br>Alvo do fã | → |                                    |   |                                                                  |
| Carroceria do carro<br>Ordem do cineasta | → |                                              |   |                                                                            |   |                                          |   | Alfred Nobel, inventor da dinamite | → |                                                                  |
|                                          | ↘ |                                              |   | Angelina Jolie, atriz de "Maria"                                           | ↘ | Abreviatura do livro de "Oseias"         | ↘ |                                    |   | "Meio", em "semieixo"                                            |
| Iniciou a plantação de vinhas (Gn 9:20)  |   | Rei hebreu de grande sabedoria (I Rs 5:12)   | → |                                                                            |   |                                          |   |                                    |   |                                                                  |
|                                          | ↘ |                                              | → | Reinou 31 anos em Jerusalém (II Cr 34:1)                                   |   |                                          |   |                                    |   |                                                                  |

BANCO 3/II.a. 4/ageu — natã. 5/cream. 6/calêbe — jostas.

O conteúdo da Palavra Cruzada é gerado pela Coquetel.

A solução destas palavras cruzadas será publicada na próxima edição.

## SOLUÇÃO

da edição de Novembro de 2024

|   |   |   |   |   |   |   |   |   |   |
|---|---|---|---|---|---|---|---|---|---|
| H | E |   |   |   |   |   |   |   | V |
| B | O | A | S | N | O | V | A | S |   |
| T | R | O | M | B | E | T | A | S |   |
| E |   | P | L | N | S | O |   |   |   |
| M | U | R | A | L | H | A | S | C |   |
| U | S | A |   | U | O | B | A | R |   |
| T |   | T | I | M | E | U |   | I |   |
| B | E | T | I | N | A | R | U | A |   |
| S | R |   | R | P | A | I | N |   |   |
| Q | U | E | I | L | A |   | C |   |   |
| Q | U | E | R |   | L | E | V | I |   |
| I | A | L | T | A | R |   | N |   |   |
| N | O | S | S | O | V | B | A | H |   |
| Z | T |   | A | R | O | M | A |   |   |
| H | E | R | O | D | I | A | S | S |   |

JORNAL LUZ NAS TREVAS - ASSINE JÁ



Jornal Luz Nas Trevas  
Fundado em 1º de março de 1927, por Carlos Welander e Erik Jansson.

Editado pela



(Editora filiada à)  
editores cristãos

### Presidente

Jeferson de Souza Silva

### Membros

Roberto Monteiro de Castro, Susana Couto Pimentel, Igmar de Freitas, Ana Ester Knispel Brakmann, José Carlos Loureiro e Leonel Dimússio Santos

### Jornalista Responsável

Redação  
Heber de Oliveira  
MTB 65.520/SP

### Diagramação

Editora Senáculo

### Revisão Gramatical

Script Assessoria

### Distribuição

Editora Batista Independente  
Rua José Lins do Rêgo, 65 - Taquaral, Campinas (SP)  
CEP: 13087-221  
Telefone: (19) 3296-1560  
E-mail: pedidos@ebi.org.br

### Imagens utilizadas

Freepik, Freeimages, Unsplash e Pixabay

Formato 23 x 30cm  
Papel: Off-Set 63g (miolo)  
Montserrat, Times New Roman (texto), Montserrat, Impact (títulos e subtítulos)

1. O *Jornal Luz nas Trevas* é um periódico denominacional, de caráter evangelístico, exortativo, edificativo e informativo, que divulga o trabalho das igrejas filiadas à Convenção das Igrejas Batistas Independentes.
2. Os artigos assinados são de responsabilidade de seus autores e não representam, necessariamente, a opinião do jornal nem da Convenção das Igrejas Batistas Independentes.
3. A Redação não está obrigada a publicar matérias nem a devolver originais. Também não está obrigada a justificar edição/revisão dos textos recebidos.
4. Os artigos nos quais constam autoria são reproduzidos pela redação.
5. Autorizamos a reprodução dos textos publicados desde que citada a fonte, com exceção das matérias já extraídas de outros periódicos. Os textos bíblicos utilizados pelo *Jornal Luz nas Trevas* são extraídos da Nova Versão Internacional (NVI), salvo citações contrárias.



## ATÉ QUE...

A carta aos gálatas é tida por alguns como a “Carta Magna do Cristianismo” e a “Declaração de Liberdade do Cristianismo”. Nela é reafirmada que a salvação é somente pela fé e que o cristão precisa também viver pela fé. No contexto em que a carta é escrita, a igreja cristã estava um tanto quanto confusa em relação ao Judaísmo e à Lei para os cristãos. Muitos entendiam e argumentavam: “salvos pela fé, mas santificados pelas obras e pela observância da Lei”. Todavia, a mensagem do apóstolo Paulo é clara: “Os cristãos são salvos pela fé e devem viver a vida cristã pela fé”<sup>1</sup>.

Ao indagar seus leitores, o apóstolo diz: “*Quem os impediu de continuar obedecendo à verdade?*”<sup>2</sup> e “*Quem os enfeitiçou? Não foi diante dos seus olhos que Jesus Cristo foi exposto como crucificado? Gostaria de saber apenas uma coisa: foi pela prática da lei que vocês receberam o Espírito, ou pela fé naquilo que ouviram?*”<sup>3</sup>. Paulo admirou-se de que eles estivessem abandonando tão rapidamente aquele que os havia chamado pela graça de Cristo, para seguirem outro evangelho que, na realidade, não era o evangelho<sup>4</sup>. Paulo afirma que quando eles não conheciam a Deus, eram escravos daqueles que, por natureza, não eram deuses. E

prosegue: “*Mas agora, conhecendo a Deus, ou melhor, sendo por ele conhecidos, como é que estão voltando àqueles mesmos princípios elementares, fracos e sem poder? Querem ser escravizados por eles outra vez?*”<sup>5</sup>.

Apesar da dureza das palavras, não é difícil notar a preocupação do apóstolo. Ele temia que os seus esforços por eles tivessem sido inúteis e suplicava que os irmãos se tornassem como ele. Paulo tinha um alvo no seu ministério: “*Meus filhos, novamente estou sofrendo dores de parto por sua causa, até que Cristo seja formado em vocês*”<sup>6</sup>. William Hendriksen explica: “Até que todo o seu interior proclame a pessoa e os caminhos de Cristo, de tal forma que confiem plenamente em seu Salvador, até serem semelhantes a Ele em seus pensamentos, desejos e aspirações, e projetem sua imagem em sua linguagem diária, na vida diária e em suas relações para com os seres queridos; em poucas palavras: em toda a gama de sua existência e atividade entre os homens”<sup>7</sup>. Segundo o pastor Russell Shedd<sup>8</sup>, as palavras estão ligadas ao contexto do embrião tornando-se em criança, descrevendo a maneira que o crescimento espiritual produz a forma de Cristo no crente.

Assim, diante de tantos métodos, modelos e formatos de para o crescimento de

uma igreja, permanece firme a ordem de Jesus: fazer discípulos por todo o mundo, por onde for. Afinal, o discipulado cristão continua sendo o método de Deus para melhor ensinar as pessoas a obedecerem o que o Senhor ensinou. Continua sendo o melhor caminho para mostrar e formar Cristo em alguém. Seja, portanto, o alvo do ministério de Paulo o mesmo da Igreja (até formar Cristo nas pessoas) e seja a forma de amar de Cristo, a mesma da Igreja (“*tendo amado os seus que estavam no mundo, amou-os até o fim*”<sup>9</sup>).

Feliz Natal!

### Notas:

<sup>1</sup> MOCK, Dennis J., Curso de treinamento bíblico para pastores: panorama do Novo Testamento. Atlanta, Geórgia, EUA, 2001.

<sup>2</sup> Gálatas 5.7b

<sup>3</sup> Gálatas 3.1b,2

<sup>4</sup> Gálatas 1.6,7a

<sup>5</sup> Gálatas 4.9

<sup>6</sup> Gálatas 4.19

<sup>7</sup> HENDRIKSEN, William. Comentário do Novo Testamento: Gálatas. São Paulo: Editora Cultura Cristã, 1999

<sup>8</sup> Bíblia Shedd. São Paulo: Vida Nova; Barueri: Sociedade Bíblica do Brasil, 1997.

<sup>9</sup> João 13.1b

### ERRATA

Na edição anterior (1082 - Novembro) foi publicado no texto “CIBIESP realiza congresso estadual” que “estiveram presentes, ministrando a Palavra de Deus, o pastor Sergio Francisco, da IBF Jd. Colonial (SP), pastor Milton Soares, da IBF Francisco Morato (SP)...” quando o correto é pastor Milton Soares, da IBF Jd. Jerivá.



### Heber de Oliveira

é Jornalista, bacharel em Teologia e Publicitário. Possui MBA em Book Publishing e é autor do livro Ser Humano  
redator@ebi.org.br



## TEMOS UMA MENSAGEM!

*“O anjo, porém, lhes disse: Não temais; eis aqui vos trago boa-nova de grande alegria, que o será para todo o povo: é que hoje vos nasceu, na cidade de Davi, o Salvador, que é Cristo, o Senhor.”*  
(Lucas 2.10,11)

**S**im, temos uma mensagem, é uma boa notícia que traz e produz grande alegria; não é para um grupo seletivo de pessoas; não é apenas para uma elite religiosa – é para todo o povo! Em Mateus 28.19 o próprio Salvador nos diz que é para todos os povos, todas as etnias da terra.

A mensagem fala da encarnação do Verbo, a chegada do Salvador, o Ungido de Deus (Messias ou Cristo), a chegada daquele que é o Senhor. Se Jesus não tivesse vindo a esta terra, não teríamos salvação e, muito menos, uma mensagem de esperança para o homem perdido.

Como CIBI, temos o compromisso de sermos um povo com uma única mensagem; e ela não é política, motivacional, ou de natureza humana, mas de natureza divina. A nossa mensagem é o Cristo, que adentrou a esfera humana; aqui viveu como um de nós, morreu

numa rude cruz como um malfeitor, e tudo isso para ser Salvador e Senhor de nossas vidas.

Por causa dessa mensagem não podemos parar de enviar mensageiros pelo mundo para que a Boa Nova seja comunicada a todos! E temos pressa, pois o Cristo e Senhor nos disse que quando essa mensagem chegasse a todas as pessoas em todos os lugares, então viria o fim (Mt 24.14); então, Ele viria outra vez, e agora não mais como um bebezinho, e sim como quem, de fato, Ele é: Rei dos reis e Senhor dos senhores (Ap 19.16).

Externo minha gratidão a todos os pastores, líderes e igrejas, que estão empenhados em tornar a Mensagem conhecida a todos os povos. Muito obrigado às igrejas fiéis com o Plano Cooperativo Denominacional (PCD), bem como às igrejas que responde-

ram ao nosso desafio missionário da Campanha Missionária de 2024. Tenho certeza que o coração do Senhor Jesus se alegra quando ele observa os resultados, “os frutos do seu penoso trabalho” (Is 53.11).

Por mais que sejamos tentados, não mudemos a Mensagem e não deixemos de avançar levando-a a quem ainda não sabe dessa Boa Nova que muda a história do ser humano e pode trazer reconciliação com Deus.

Deus continue abençoando a família Batista Independente.

Um feliz e abençoado Natal a todos!  
Grande abraço,



Pr. Eliéser Corrêa de Souza  
Presidente da CIBI

FAZENDO

DISCÍPULOS

Indo • Batizando • Ensinando

"PORTANTO, VÃO E FAÇAM DISCÍPULOS DE TODAS AS NAÇÕES, BATIZANDO-OS EM NOME DO PAI, DO FILHO E DO ESPÍRITO SANTO. ENSINEM ESSES NOVOS DISCÍPULOS A OBEDECEREM A TODAS AS ORDENS QUE EU LHES DEI. E LEMBREM-SE DISTO: ESTOU SEMPRE COM VOCÊS, ATÉ O FIM DOS TEMPOS".

**MATEUS  
28:19,20**



## FAZENDO DISCÍPULOS ENTRE OS POVOS NÃO ALCANÇADOS

**A** experiência na cidade de Speitla, na Tunísia, me marcou profundamente. Havíamos visitado uma grande mesquita na principal cidade sagrada do Islamismo no país, Kairouan, e de regresso à capital paramos em Speitla para seguir viagem no dia seguinte. Na hora do devocional com um grupo de pastores e líderes, soou o minarete da mesquita local chamando para mais um tempo de oração. Minha reação foi forte e não consegui compartilhar algo naquele momento. Confesso que chorei. De repente, tornou-se evidente a realidade daquela cidade, sendo que o mais provável é que

ninguém ali havia ouvido o Evangelho transformador de Jesus Cristo. O chamado, confirmado pelos colegas presentes e por minha esposa ao voltar para casa, foi o de dedicar o restante do ministério a favor de missões transculturais, principalmente aos que ainda não tiveram a oportunidade de ouvir de Jesus. O ano era 1985. Naquele ano começamos os preparativos para o curso semestral de missões no Seminário em Campinas, com a primeira turma em 1986.

Tristemente, a realidade continua em muitos lugares ao redor do mundo e em nosso próprio país. Calcula-se que um terço da população atual no

mundo nunca ouviu o Evangelho. São milhares de povos étnicos não alcançados. Várias camadas da sociedade que dificilmente são alvos de nossos esforços evangelísticos e missionários porque não temos estratégias, linguagem e coragem. Ainda há cerca de 100 povos indígenas no Brasil que estão esperando alguém chegar com a mensagem de salvação. E tantos outros: ribeirinhos, sertanejos, quilombolas e imigrantes que não são prioridade porque não dão “retorno” rápido em termos de conversões ou de finanças. O mesmo ocorre com os lugares mais remotos, hostis e desafiadores a nível global. Quem sabe, de forma inconsciente, ou mes-

mo consciente, uma certa teologia, que combina prosperidade, egolatria e narcisismo, facilmente nos norteia e determina o que consideramos sucesso. A marca do êxito no ministério é, muitas vezes, megaigrejas, fama e muito dinheiro. É de chorar e lamentar!

Fazemos parte de uma denominação missionária que está tentando pensar diferente. Nascemos do trabalho missionário sacrificial, financiado por pessoas com poucos recursos e que poderiam ter argumentado que precisavam mais investimentos locais e melhores condições de vida em seu próprio país. Louvamos a Deus pela expansão da CIBI, hoje com possivelmente mais de 800 igrejas e congregações, presente em todos os estados da nação. Somos, só Deus sabe, 90.000 membros. Na adoção de missionários, cerca de 100 igrejas participam. Algumas mais enviam o dízimo dos dízimos no sistema do PCD (Plano Cooperativo Denominacional). Mas o potencial existe para avançar bem mais e é uma questão justamente de prioridade.

Naturalmente, todos estão se esforçando para servir ao Senhor da melhor forma possível para alcançar as pes-

soas ao seu redor. Ao mesmo tempo, a concorrência é grande, havendo igrejas evangélicas basicamente em toda a equina, geralmente com foco no mesmo segmento populacional. Eu sei, não em todo lugar, mas em todas as cidades grandes e médias do país. A migração entre igrejas ofusca nossa avaliação do crescimento da igreja evangélica no Brasil. Enquanto isso, milhões vão para a eternidade sem conhecer a Cristo.

Em setembro o Movimento de Lausanne reuniu na Coreia do Sul líderes de todo o mundo para mobilizar e refletir sobre a evangelização mundial. Temos as estatísticas, os dados não alcançados, as metodologias e as propostas de estratégias e, na verdade, os recursos também. Esperamos, mais uma vez, que não fique somente no entusiasmo da conferência, mas que haja um resultado em ações concretas e visíveis, direcionadas aos mais necessitados da mensagem de esperança e salvação. A delegação brasileira que participou foi uma das maiores no evento e cremos que um novo entusiasmo e novas ideias podem inspirar a Igreja Brasileira, inclusive a CIBI, a um crescimento real de discípulos de Jesus. Por isso oramos.

Como CIBI temos uma grande oportunidade e responsabilidade de contribuir com a evangelização de nosso país e do mundo. Agradecemos a todos os que participaram da campanha especial de missões desse ano. Também às igrejas e aos pastores fiéis que continuam investindo em missões através de adoções, ofertas e intercessão. Com orgulho, temos 67 missionários em 21 países além de cerca de 30 projetos nacionais, dos quais a CIBI colabora diretamente com 16 em 12 estados. Certamente queremos e podemos fazer mais.

Finalmente, ao chegarmos às últimas semanas deste ano, queremos seguir motivando, a partir de nosso tema, o “fazendo discípulos” em tudo aquilo que nos dedicamos. O tema do próximo ano será “O Caminho”, dando continuidade à nossa caminhada como discípulos do Mestre e apresentando a Jesus Cristo como o único caminho!



**Pr. Bertil Ekström**  
Secretário de Missões da CIBI

## EDITAL DE CONVOCAÇÃO

O Pastor Paulo Giovani Ferreira Pereira, presidente da UMBI (União do Ministros Batistas Independentes), no exercício de suas funções, conforme Art. 16, item II, do Estatuto da UMBI, convoca a todos os membros da UMBI que estejam em dia com os compromissos denominacionais para a Assembleia Geral Ordinária, a ser realizada no dia 22 de março de 2025 às 9 horas, por ocasião do Retiro de Pastores da UMBI, no Hotel Paladium, sito à Av. Bernardino de Campos, 89 – Centro – Serra Negra (SP), tendo como pauta:

1. Admissão e Demissão de membros;
2. Aprovação das contas;
3. Trabalho das Comissões;
4. Eleição da Diretoria;
5. Outros assuntos.

Pr. Paulo Giovani Pereira Ferreira  
Presidente



Representantes do Brasil

## QUARTA CONFERÊNCIA GLOBAL DO MOVIMENTO DE LAUSANNE É REALIZADA NA COREIA DO SUL

A quarta conferência global do movimento de Lausanne foi realizada entre os dias 21 e 28 de setembro em Incheon (perto de Seul), na Coreia do Sul, com a participação de cerca de 5.300 delegados, de 202 países.

O tema foi “Deixe a Igreja declarar e exibir Cristo juntos” e a exposição bíblica foi feita a partir do livro de Atos dos Apóstolos em todas as sessões.

A conferência foi muito bem organizada, desde a equipe do programa até a gerência de palco, o suporte técnico e a equipe de logística. Todos fizeram um excelente trabalho.

As exposições bíblicas contaram com aplicações relevantes e contextuais. Os temas foram bem estruturados com mensagens extraídas

de Atos dos Apóstolos, tais como: “Direcionamento do Espírito Santo”, “Perseguição à Justiça”, “Unidade da Igreja”, “Meio Ambiente”, “Servidão” e “Levando o Evangelho a Todo o Mundo”. Foi bom ver que os expositores da Bíblia eram de diferentes nações, homens e mulheres de diferentes faixas etárias. Depois da exposição bíblica tínhamos testemunhos de várias partes do mundo para contextualizar aquilo que foi dito. Os pares que dirigiam a reunião foram excelentes, tornaram as sessões animadas e apresentaram os palestrantes de uma maneira bem comunicativa.

Logo na chegada, recebia-se o crachá com a informação a respeito de qual lacuna participaria, quais idiomas falava e a qual mesa pertenceria. Sim, todo o congresso foi dividido em



Anna-Maria e Jansen, do Japão

mesas durante as plenárias. Éramos seis pessoas de vários países e, depois de cada palavra, tínhamos momentos para refletir juntos e também para orarmos pelos diferentes temas. Na minha mesa havia um pastor da Grécia, um empresário de Hong Kong residente no Canadá, uma missionária de Cingapura, um comunicador americano e eu. Muito diferentes, mas com muitas experiências para trocar. Desta forma, não era possível passar despercebido. Passei todas as manhãs

e noites com estas pessoas e até agora mantemos contato.

Antes do evento foi trabalhado um relatório sobre a situação da Grande Comissão em que foram identificadas 25 lacunas na qual a Igreja precisa atuar mais eficazmente para que o Evangelho chegue a todo o mundo. Cada participante escolhia sua área de interesse (lacuna) e, a partir delas, houve 25 sessões, todas durante as tardes, com rodas de discussão, lideradas por especialistas. As discussões foram documentadas e esperamos obter relatórios e artigos detalhados mais adiante.

De forma diferente, a conferência deu um foco especial em profissionais leigos de diferentes áreas de trabalho. Tivemos um dia somente falando sobre como a igreja mundial pode desafiar os irmãos que atuam em seus trabalhos seculares a ter uma perspectiva missional. Ficamos sabendo que somente 1% de todos os cristãos têm um trabalho remunerado numa igreja ou missão e que, para alcançar o mundo perdido, os outros 99% precisam ser desafiados a fazer a sua parte no dia a dia.

A arte também recebeu destaque. O tempo de adoração foi inspirador ao

escolher músicas que eram significativas e conectadas ao tema bíblico de cada sessão. Tivemos grupo de teatro reforçando a exposição bíblica de forma criativa através da leitura dramatizada das Escrituras, artistas plásticos pintando quadros e até arte digital (muito interessante!).

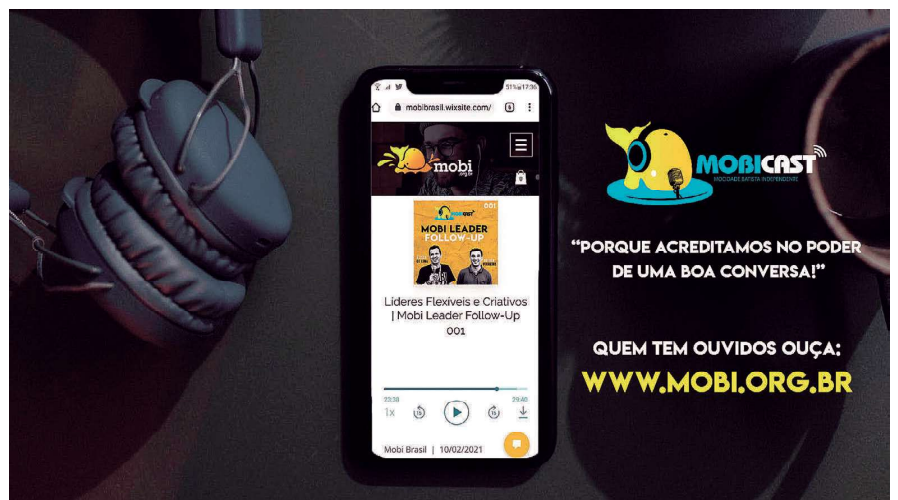
Mas, talvez, o mais significativo foram as conversas que aconteceram durante os intervalos, na hora da refeição, no traslado ao hotel e durante o café no refeitório. Encontrar pessoas inusitadas de todos os lados. Novas conexões e novas colaborações aconteceram, o que poderá dar novos frutos no futuro. Ao terminar, assinamos um acordo de colaboração e celebramos a Santa Ceia juntos. Este encontro foi uma prévia de como será no céu e me sinto muito feliz de ter participado.



Representantes da INTERACT: Anna-Maria Jonsson e Daniel Räsberg



**Anna Maria Jonsson**  
Diretora da INTERACT  
para a América Latina  
Anna-Maria.Jonsson@efk.se





## DISCIPULADO CRISTÃO: O MELHOR CAMINHO PARA MOSTRAR E FORMAR CRISTO EM ALGUÉM

O termo *discipulado* carrega em si uma força e uma responsabilidade; às vezes, até um peso, quando não é bem compreendido. Foi isso que aconteceu comigo quando me converti. O entendimento que eu tinha de discipulado era que a vida de uma pessoa era controlada por outra, em todas as áreas, até mesmo nas decisões que deveria tomar. Isso trouxe para a minha geração uma certa “aversão” sobre algo que deveria ser naturalmente aceito. A verdade é que o *discipulado* era visto como um método de evangelismo apenas, e não um estilo de vida baseado no exemplo de vida de Jesus. Mais tarde, graças a Deus, pude compreender isso. Existem excelentes livros que falam sobre discipulado e como fazer, mas eu quero, através da minha experiência de vida, mostrar que o *discipulado essencial* é desenvolvido naturalmente por cristãos comprometidos com o Reino e é muito importante na formação de Cristo em alguém.

Quando me converti era uma adoles-

cente e a irmã que me levou a Cristo, Rute Kühn, uma mulher envolvida com o Senhor e sua obra, começou a levar-me com ela nas congregações onde ministrava para crianças e adultos. Eu via o que ela fazia, pois morei em sua casa, com sua família. Foi com ela que descobri o valor da oração, pois, em muitas ocasiões, nas casas que íamos, havia pessoas doentes pelas quais ela orava. Também aprendi a importância do devocional, pois todas as manhãs ela e seu esposo liam a Bíblia juntos e oravam. Com ela aprendi a me importar com pessoas, pois a via auxiliando quem precisasse de ajuda. Aos poucos ela me introduziu na escola bíblica, ministrando para crianças e na obra social da igreja, passando a mim responsabilidades pequenas e mostrando como fazer. Também me ensinou o valor de congregar e a amar a obra missionária! Nunca a ouvi dizer que estava me discipulando, mas hoje vejo claramente que era isso que ela fazia. A influência do meu pastor, que na época era o pastor José Lima, através dos ensinamentos e da

disciplina, também contribuiu na minha formação cristã.

Não demorou muito para que ela percebesse que havia um chamado específico para mim e me incentivou a ir ao seminário teológico, para me preparar melhor. Após esse período, estive um tempo como missionária no Paraguai, e em tudo vi a sua influência na minha vida. Hoje sou pastora na congregação onde dei meus primeiros passos na caminhada cristã, e para a glória do Senhor Jesus, essa congregação ama missões e ama a obra social, assim como ama a Palavra de Deus e seus ensinamentos. Sobretudo, aprendi a sempre olhar para Cristo e não para as pessoas, e que a Bíblia deve ser o meu manual de vida.

A outra experiência no *discipulado* está relacionada ao meu envolvimento com a MOBI. A Equipe Salva Vidas era um projeto da MOBI, que surgiu em 1976 por iniciativa do pastor Bertil Ekström, com o propósito de apoiar as igrejas através do evangelismo. As equipes eram formadas por jovens que davam um tempo de seu

trabalho e estudos, por um período de três meses. Particpei de uma dessas equipes, liderada por Everaldo de Oliveira, com quem aprendi muito sobre vida cristã. A forma como ele liderava, falava e reagia diante das diferentes situações influenciaram também nas minhas atitudes. Em nenhum momento eu ouvi da sua boca a frase: “*Eu estou disciplinando vocês*”, mas ao finalizar cada tarefa do dia, ele nos reunia, lia a Palavra e nos levava a refletir sobre o que ela dizia e a confrontar com a nossa vida e atitudes. Ele sempre apontava para Jesus Cristo, para a Palavra, nunca para si mesmo. Então, diante dessas vivências eu entendo que o discipulado é algo que acontece quando entendemos que temos um Mestre: Jesus; que Deus deseja que sejamos semelhantes a Ele e, assim, caminhamos segundo o exemplo que Ele deixou nas Escrituras. Alguém mais experiente nos ajuda nessa caminhada e nós, conseqüentemente, podemos ajudar outros a andar com Cristo e a ser semelhante a Ele. Duas coisas essenciais no discipulado: ser semelhante a Jesus e levar outras pessoas a serem também como Ele.

No meu entender, sim, o *discipulado* é o melhor caminho para *mostrar e formar Cristo em alguém*. E o exemplo quem nos deu foi o próprio Cristo quando, por três anos caminhou com doze homens, mostrando-se a eles, vivendo os princípios do Reino e preparando-os para vivê-los e passar adiante. Foi isso que Ele lhes disse antes de subir ao céu: “*Portanto, vão e façam discípulos de todas as nações, batizando-os em nome do Pai, do Filho e do Espírito Santo, ensinando-os a obedecer a tudo o que eu lhes ordenei. E eu estarei sempre com vocês, até o fim dos tempos*” (Mt 28.19,20).

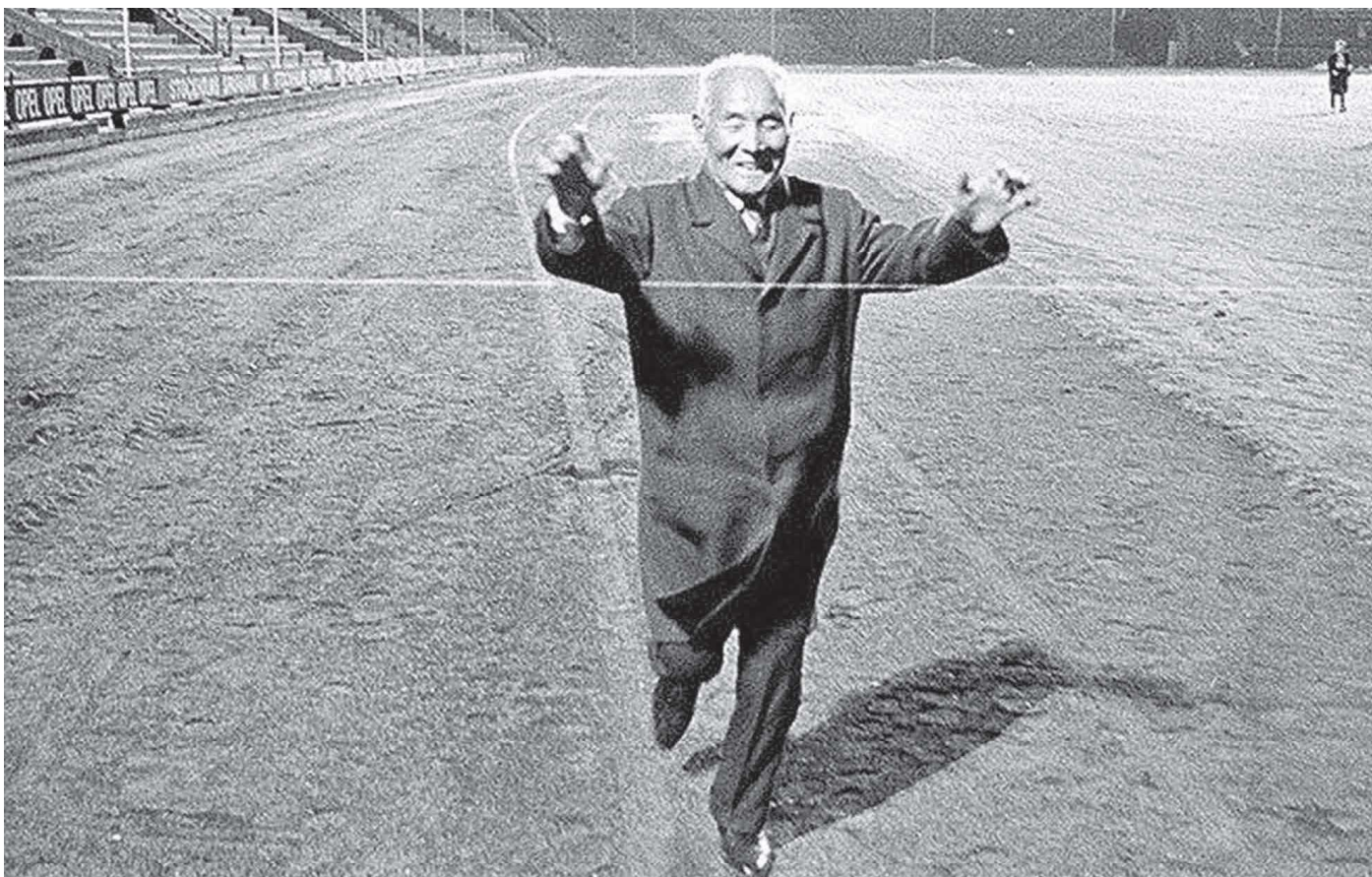
Se nos consideramos *cristãos*, devemos ser como Cristo – “*Andar como Ele andou*” (1Jo 2.6). E como Ele andou? Percorrendo aldeias e povoados, libertando pessoas das suas opressões e doenças e ensinando-lhes sobre o Reino dos céus.

O *Discipulado Cristão* é a demonstração do nosso compromisso com Cristo, não um ato isolado, mas uma caminhada que abraça outros para seguirem juntos, ensinando e aprendendo ao mesmo tempo. Somos alunos permanentes de um Mestre que viveu o que ensinou e nos chamou para segui-Lo! “*E disse Jesus: Sigam-me e eu os farei pescadores de homens*” (Mt 4.19). A expressão “ *siga-me*” (*akolouthéo*) como em Mateus 9.9, está no imperativo, sendo, portanto, uma ordem. E aqueles que a receberam, obedeceram imediatamente. Portanto, o discipulado é uma jornada que inclui obediência, renúncia, compromisso e perseverança.

Assim como um bebê precisa de alguém que o cuide e alimente para crescer saudável até tornar um adulto que se mova por si, é imprescindível que uma pessoa, quando aceita Cristo como Salvador, tenha ao seu lado alguém que o oriente e cuide até se tornar um cristão maduro. Deus quer que seu povo se torne como Cristo (Rm 8.29) e nos chamou a cooperar com Ele!



**Pra. Maria C. Taborda**  
Presidente da MOBI Brasil



## O JAPONÊS QUE DESAPARECEU

A Olimpíada de 1912 foi realizada em Estocolmo, na Suécia, e, dentre as muitas curiosidades, uma se destaca: um maratonista japonês que simplesmente sumiu. Seu nome era Shiso Kanaguri e era um desportista conhecido em seu país. Ele ajudou a popularizar o esporte e também foi ativo na luta pelo direito das mulheres em competir no esporte. Mas sua saga na Olimpíada de Estocolmo foi, no mínimo, inusitada.

O Japão participou dos Jogos Olímpicos com uma equipe muito pequena, apenas dois atletas viajaram para Estocolmo e a jornada de Kanaguri para os Jogos foi feita em diversas etapas. Um barco a vapor o levou ao continente asiático. Depois ele seguiu de trem,

utilizando inclusive a famosa Ferrovia Transiberiana. O fato é que a viagem levou quase três semanas até que ele chegasse em Estocolmo. Uma vez na capital sueca, ele tinha dificuldades em dormir por causa dos bondes barulhentos que passavam ao lado de seu hotel. Também não lhe agradava a alimentação, pois ele sentia falta do arroz. No entanto, Kanaguri estava em boa forma e, no dia 14 de julho, dia da maratona, ele estava pronto para correr.

O verão de 1912 estava atipicamente quente e muitos atletas sofreram durante todo período dos jogos. Aquele dia 14 estava especialmente quente e, para dificultar ainda mais a vida do atleta nipônico, o carro prometido que o levaria ao estádio não chegou e ele teve que correr

atravessando a cidade até o local da largada. Quando a corrida começou, todo o grupo de atletas partiu em boa velocidade, exceto Kanaguri, que estava acostumado a começar mais devagar. Por causa do calor, metade dos 68 competidores foi forçada a se retirar. Um deles, o português Francisco Lázaro, chegou a desmaiar de desidratação e morreu no dia seguinte.

O dia estava realmente quente e, após vinte e cinco quilômetros, o atleta passou por um jardim onde uma simpática família de sobrenome Petré o convidou para se sentar à mesa de café e servir-se de suco de framboesa e pãezinhos suecos. Ali, Kanaguri passou o resto da tarde antes de pegar o trem de volta ao hotel em Estocolmo à noite. Por causa da vergonha

de ter interrompido a corrida, ele viajou de volta ao Japão sem deixar nenhum aviso aos organizadores, que sabiam de sua desistência. Kanaguri correu a Maratona na próxima Olimpíada em 1916, mas na mídia sueca ele ficou conhecido como “o japonês que desapareceu”.

Contudo, a história não termina aí. Em 1962, 50 anos mais tarde, um jornalista sueco resolveu buscar informações sobre o tal maratonista e encontrou Kanaguri em sua casa em Kumamoto, no Japão. Alguns anos depois o governo sueco convidou o atleta de volta para a Suécia onde, aos 76 anos, ele teve a oportunidade de terminar a corrida e, finalmente,

cruzar a linha de chegada após 54 anos, 8 meses, 6 dias, 8 horas, 32 minutos e 20,3 segundos. A corrida de maratona mais demorada da história! Assim, o japonês que desapareceu foi encontrado.

A história me encanta por diversos motivos. Primeiro, a simplicidade e até ingenuidade do esporte naquele tempo. Segundo, a simpatia da família e o encontro inusitado. Imagine você convidar um atleta a tomar um suco em seu quintal. Não sei o que e como conversavam, mas diz a história que o encontro durou algumas horas. Terceiro, o trabalho do jornalista e o belo gesto do convite ao atleta para concluir a corrida 50 anos depois.

Sou só eu, ou você também ouve um suave sussurro das palavras de Jesus nas bem-aventuranças? *“Felizes as pessoas humildes, pois receberão o que Deus tem prometido. Felizes as pessoas que têm misericórdia dos outros, pois Deus terá misericórdia delas. Felizes as pessoas que têm o coração puro, pois elas verão a Deus”* (Mt 5.5,7 e 8 – NTLH).



**Pr. Leif Ekström**  
Pastor da Igreja  
Lekebergskyrkan na Suécia  
lae@telia.com

## IBI PLENITUDE NO ACRE CRESCE

Matos Nogueira - correspondente

No mês de outubro, a Igreja Batista Independente Plenitude, localizada na avenida Oeste, nº 400, Conjunto Tucumã, em Rio Branco (AC), completou três anos de existência, embora “emancipada” há apenas um ano. Em março deste ano, durante a 56ª Assembleia Geral da CIBI, realizada em Foz do Iguaçu, a igreja, que está sob a liderança do pastor Matos Nogueira e sua esposa, pastora Maria Nogueira, foi recebida como membro da Convenção.

No dia 12 de outubro, a igreja reali-

zou a 2ª Conferência AVIVA e no dia 13 de outubro fez o primeiro culto dominical em seu novo espaço.

Apesar do pouco tempo de existência, a igreja já plantou uma congregação no bairro Praia do Amapá, em Rio Branco, que está sob a liderança do

pastor Cristiano Coutinho e sua esposa Eliana Coutinho.

A igreja está vivendo novos tempos na presença de Deus, ganhando vidas para Cristo e seu Reino. As tentas Batistas Independentes no estado do Acre seguem sendo alargadas.



## FEPAS REALIZA ENCONTRO DO FÉ CIDADÃ

Entre os dias 23 e 26 de outubro a FEPAS, por meio do Projeto Fé Cidadã, realizou um encontro na capital pernambucana com o objetivo de fortalecer a equipe, apresentar uma nova metodologia de monitoramento e controle social, conhecer o novo material para crianças e adolescentes, além de analisar as conjunturas das cidades que atuamos e os avanços e desafios no trabalho que tem sido realizado em seis cidades.

Contamos com a presença da presidência da FEPAS, equipe de coordenação, mobilizadores, representantes dos grupos de voluntários e nossos parceiros da Interact e Instituto Solidare, além da participação virtual da *Tearfund*. Celebramos também, a presença do presidente da CIBI, pastor Eliéser Corrêa, que, além de conhecer mais sobre a atuação do projeto, compartilhou uma palavra de encorajamento à equipe, reforçando o entendimento do trabalho

missionário das incidências<sup>1</sup> realizadas nas cidades com a finalidade de defender direitos de crianças e adolescentes.

A equipe, neste encontro, desfrutou de um tempo de celebração e gratidão pela vida da coordenadora de projetos da FEPAS, Tânia Wutzki, que há 15 anos tem atuado na função e há 25 anos atua com a FEPAS em outras funções. Neste final de ano, a nossa querida amiga está se aposentando e agradecemos a ela por tanta inspiração e zelo com a instituição e com as pessoas que estiveram com ela nessa caminhada. Ela não parará nesse ciclo que se encerra, mas estará se ressignificando para uma nova história. E para dar continuidade com excelência, a equipe pôde conhecer e conversar com a nova coordenadora de projetos, Angelica Camargo, que seguirá nos apoiando no fortalecimento da FEPAS, dos projetos federados do Fé Cidadã e dos novos desafios que virão.



Tânia e Angelica

Nossa gratidão à nossa linda equipe e a Deus por tudo que tem feito por meio de nós, bem como por tudo que ainda fará. Seguimos na luta por transparência e integridade que colabore para que a justiça do Reino de Deus seja promovida na vida das nossas crianças.

### Nota:

<sup>1</sup> Ações realizadas para pressionar prefeituras para garantir os direitos das crianças – também conhecido como *advocacy*.



Arthur Nascimento  
Coordenador do  
Projeto Fé Cidadã



UTILIZE O QR CODE  
PARA ACESSAR  
OUTROS CONTEÚDOS  
NO YOUTUBE.





## CANTORIA DE ESPERANÇA

PROJETO FÉ CIDADÃ

Nos versos deste cordel,  
Chegamos para contar  
A respeito do projeto  
Que dá gosto de falar  
E vou logo adiantando  
Tem cultura popular.

Viva a vida com firmeza  
Para, assim, melhor viver,  
Por isso que a nossa FEPAS  
Chega para esclarecer  
Que a nossa Federação  
Jamais vai te esquecer.

FEPAS é Federação  
De ações essenciais,  
Organiza as entidades  
Promovendo sempre mais  
Com projetos arretados  
Todos assistenciais.

Nossa Convenção, a CIBI,  
Com bastante atuação,  
Vem promover a justiça  
Do Reino nesta nação.  
Desse modo, caminhamos  
Pra uma transformação.

"Pra que todo esse arroteio?"  
Você deve, assim, pensar;  
É que a coisa aqui é boa  
Você pode comprovar  
Pois é do FÉ CIDADÃ  
Que iremos proesar.

Nasceu em 2015  
Com foco em cada criança  
Que sofre na roubalheira  
Da nação sem confiança,  
Desviando verba pública  
Ferindo nossa esperança.

A luta aqui no Nordeste  
É bastante relevante,  
Nossa equipe fica firme  
Tendo o coração pulsante,  
Pra ser a política pública  
Ser bem mais determinante.

Caruaru dá as mãos  
Campina Grande também,  
Em Recife e Maceió  
Nessa luta sempre tem,  
Em Natal, Jaboatão,  
Muita gente para o bem.

Todos juntos unem forças  
Em prol da grande missão:  
Lutar pela transparência  
Sem sequer uma exceção,  
Destruindo o inimigo  
Chamado corrupção.

Crianças e adolescentes  
Bem juntinho da Igreja,  
Nem sequer arreda o pé,  
Mas vão firmes na peleja.  
Desse modo, o Reino cresce  
Bem como Jesus deseja.

A gente fica de olho  
No Diário Oficial,  
Também nas autoridades  
Para agirem com moral,  
Assim todos garantimos  
Fiscalização real.

Também vamos às escolas  
Pra podermos aplicar  
O nosso material,  
Buscando sempre alertar,  
A Igreja que é de Cristo  
Jamais deve vacilar.

Celebramos as conquistas,  
Dados na etapa um:  
Povo sensibilizado  
Pensamentos em comum,  
Promovendo a transparência  
Até não ter mal algum.

Muitas igrejas parceiras  
Unindo a mesma visão  
Promovendo o bem-estar  
Pra toda a população,  
Também vem como destaque  
Combater a corrupção.

E não vamos esquecer  
Das ações monitoradas  
Que no Ministério Público  
Foram, sim, protocoladas,  
Crianças e adolescentes  
Contra o mal "tão" vacinadas.

Seguimos com a missão  
Pra que o bem se estabeleça,  
E nesta etapa vindoura  
Que de Deus, o Reino cresça,  
Com desafios vencidos,  
Que a justiça prevaleça.

E se você não faz parte  
Venha, pois, participar,  
Seja também voz profética  
Para assim profetizar  
E, de Deus, cumprir o IDE  
Em todo e qualquer lugar.

Jesus Cristo aqui te chama  
Cuide e não fique parado,  
Vem servir com alegria  
Pra cumprir o seu chamado,  
Viva a vida em plenitude,  
O recado aqui foi dado.

Seja sempre um forte agente;  
De fato, transformador,  
Seja a voz do indefeso  
De quem deve ter valor,  
Sendo assim a gente cumpre  
Os planos do Salvador.

Pela FEPAS, assim, peço  
Que orem com precisão  
Pra que Deus faça da gente  
Um auxílio pra nação  
E que Deus derrame bênçãos  
Em nossa Federação.

O cordel Fé Cidadã  
Encerra na confiança  
De fazermos sempre mais  
Pro adolescente e criança.  
Para que vivam sempre bem  
Em um mundo de esperança.



CORDELISTA: DAVI GEFFSON



## IGREJA BATISTA ZOAR DE NOVO MACHADO (RS) REALIZA INTERKIDS

Nicolly Mittelstad - correspondente

No dia 12 de outubro, A Igreja Batista Zoar de Novo Machado (RS) realizou o primeiro INTERKIDS, sob o tema *Influencers*. O evento surgiu no coração das diretoras e professores da Escola Bíblica Infantil e teve sua realização apoiada pela igreja.

O primeiro INTERKIDS contou com cerca de 230 crianças de igrejas locais da CIBILA na região e de escolas do município. Era possível ver a alegria estampada no rosto de cada criança.

O dia, cheio de diversão, teve início às 9h e foi até às 17h, com brinquedos infláveis, ministração da Palavra de Deus através das histórias contadas pela missionária

Jaqueline Bresch Jerke, louvores, lanche e almoço. O evento foi totalmente gratuito.

O dia das crianças deste ano ficará marcado na memória de cada um dos envolvidos como um dia de muita alegria, marcado

pela presença de Deus e comunhão entre as Escolas Bíblicas da CIBILA, que foram fortalecidas permitindo um verdadeiro intercâmbio entre igrejas.



# RED

REVISTA DE ESTUDOS E DISCIPULADO

## ADULTOS

SÉRIE HISTÓRIAS E PARÁBOLAS



AGORA TAMBÉM DISPONÍVEL EM EBOOK



**PEDIDOS:**  
**VERSÃO IMPRESSA:** pedidos@ebi.org.br (19) 3296-1560 / (19) 98323-0793 @  
**EBOOK:** amazon.com.br

# CENTRO ADMINISTRATIVO INFORMA

## Telefones do Centro Administrativo da CIBI

|                |                             |
|----------------|-----------------------------|
| CIBI           | Gilberto Alves              |
| (19) 3256-1346 | gestor@cibi.org.br          |
| FINANCEIRO     | Paulo Ramos/ Norcides Filho |
| (19) 3256-1346 | contato@cibi.org.br         |
| SM             | Pamela Souza                |
| (19) 3326-3675 | secretaria@smcibi.org       |
| FEPAS          | Izabel Menezes              |
| (19) 3256-3203 | fepas@fepas.org.br          |
| STBI           | Jessica Garcia              |
| (19) 3323-2699 | stbi@cibi.org.br            |
| Editora        | Jairo Lopes                 |
| (19) 3296-1560 | pedidos@ebi.org.br          |



CONVENÇÃO DAS IGREJAS BATISTAS INDEPENDENTES

## Legenda:

CIBI - Convenção das Igrejas Batistas Independentes

## Regionais:

CIBIERGS - Conv. das Ig. Bat. Independ. do Rio Grande do Sul  
CIBIESC - Conv. das Ig. Bat. Independ. de Santa Catarina  
CIBIPAR - Conv. das Ig. Bat. Independ. do Paraná e Mato Grosso do Sul  
CIBILA - Conv. das Ig. Bat. Independ. de Língua Alemã  
CIBIESP - Conv. das Ig. Bat. Independ. do Estado de São Paulo  
CIBIMAT - Conv. das Ig. Bat. Independ. do Mato Grosso  
CIBIES - Conv. das Ig. Bat. Independ. do Espírito Santo  
CIBIMINAS - Conv. das Ig. Bat. Independ. de Minas Gerais  
CIBIERJ - Conv. das Ig. Bat. Independ. do Estado do Rio de Janeiro  
CIBIEG - Conv. das Ig. Bat. Independ. do Estado de Goiás  
CRIBI-BC - Conv. das Ig. Bat. Independ. do Brasil Central  
CIBIRN - Conv. das Ig. Bat. Independ. do Rio Grande do Norte  
CIBICE - Conv. das Ig. Bat. Indep. dos Est. do Ceará, Piauí e Maranhão  
CIBI-PE - Conv. das Ig. Bat. Independ. de Pernambuco  
CIBIBA - Conv. Regional das Ig. Bat. Independ. da Bahia  
CIBISBA - Conv. das Ig. Bat. Independ. do Sudoeste da Bahia  
CIBI-PB - Conv. das Ig. Bat. Independ. da Paraíba  
CIBISA - Conv. das Ig. Bat. Independ. de Sergipe e Alagoas  
CIBIAR - Conv. das Ig. Bat. Independ. do Amazonas e Roraima  
UMBI - União dos Ministros Batistas Independentes

## Regionais:

As siglas das seccionais da UMBI seguem a mesma lógica da sigla CIBI com suas regionais. Por exemplo:  
UMBIESP - União dos Ministros Batistas Independentes do Estado de São Paulo



Junta de Educação Teológica

## Seminários

STBI em Campinas (SP)

Fone: (19) 3324 26 99

E-mail: stbi@cibi.org.br

Site: www.estudeteologia.com

Direção: Georgino Chaves

STBISul em Esteio (RS)

Fone: (51) 3033-4141

E-mail: secretaria@stbisul.com

Site: www.stbisul.com

Direção: Pr. Cleo H. Bloch

STBISP em São Paulo (SP)

Fone: (11) 2693-5589

E-mail: stbisp@hotmail.com

Site: stbisp.com.br

Coordenação: Pr. Daniel de Oliveira Jr.

STBIPAR em Cascavel (PR)

Fone: (45) 3037-4038

Site: stbipar.org

Direção: Ir. Roseli Souza

STBINE

em Feira de Santana (BA)

Fone: (75) 3223-2120

E-mail: contato@stbine.org

Direção: Pra. Dinamar Rossinholi

SETEBISBA

em Guanambi (BA)

Fone: (77) 98151-3535

Site: setebisba.org

Direção: Pr. Paulo Sergio Mendes

SETEBIMG

Fone: (34) 99227-0186

Direção: Pr. João

## Contas bancárias da CIBI



Banco: 104 - CAIXA ECONÔMICA FEDERAL - PCD E RETALHOS

Agência: 2908 / Conta: 00001283-8 / Tipo Conta: CC - PIX: contacef@cibi.org.br

Titular: CONVENÇÃO DAS IGREJAS BATISTAS INDEPENDENTES / CNPJ: 92.815.158/0001-38



Banco: 237 - BANCO BRADESCO - PCD

Agência: 0046 / Conta: 134415-3 / Tipo Conta: CC - PIX: financeiro@cibi.org.br

Titular: CONVENÇÃO DAS IGREJAS BATISTAS INDEPENDENTES / CNPJ: 92.815.158/0001-38



Banco: 237 - BANCO BRADESCO - MISSÕES

Agência: 0046 / Conta: 449978-6 / Tipo Conta: CC - PIX: smissoes@cibi.org.br

Titular: CONVENÇÃO DAS IGREJAS BATISTAS INDEPENDENTES / CNPJ: 92.815.158/0001-38



Banco: 748 - BANCO SICREDI - PCD

Agência: 0740 / Conta: 75378-5 / Tipo Conta: CC - PIX: cibi.sicredi@cibi.org.br

Titular: CONVENÇÃO DAS IGREJAS BATISTAS INDEPENDENTES / CNPJ: 92.815.158/0001-38



Banco: 237 - BANCO BRADESCO - MOCIDADE BATISTA INDEPENDENTE

Agência: 0046 / Conta: 425300-0 / Tipo Conta: CC - PIX: mobi@cibi.org.br

Titular: CONVENÇÃO DAS IGREJAS BATISTAS INDEPENDENTES / CNPJ: 92.815.158/0001-38



Banco: 237 - BANCO BRADESCO - JUNTA FEMININA NACIONAL

Agência: 0046 / Conta: 322691-3 / Tipo Conta: CC - PIX: juntafeminina@cibi.org.br

Titular: CONVENÇÃO DAS IGREJAS BATISTAS INDEPENDENTES / CNPJ: 92.815.158/0001-38

Obs: Após realizar o seu depósito, envie o comprovante para o e-mail (financeiro@cibi.org.br) ou pelo WhatsApp (19-98323-1009) para que possamos identificar a sua contribuição e registrá-la nos relatórios oficiais da CIBI.



**DEMONSTRATIVO DE ENTRADAS**  
**OUTUBRO 2024**



| CIBIERGS                 |                    |                         | PCD              | ADOÇÕES          | MISSÕES          | OFERTAS  |  |  |  |  |  |
|--------------------------|--------------------|-------------------------|------------------|------------------|------------------|----------|--|--|--|--|--|
| 70023                    | 1º IEB             | Rio Grande-RS           | 3.693,00         | 800,00           | 15.000,00        | -        |  |  |  |  |  |
| 90011                    | 1º IEGB            | Porto Alegre-RS         | 2.985,00         | 1.750,00         | -                | -        |  |  |  |  |  |
| 100315                   | CIBIERGS           | Esteio-RS               | -                | 10.500,00        | -                | -        |  |  |  |  |  |
| 70514                    | IBB                | Canoas-RS               | -                | 600,00           | -                | -        |  |  |  |  |  |
| 70046                    | IBB                | Santa Maria-RS          | 1.490,00         | 1.000,00         | -                | -        |  |  |  |  |  |
| 70082                    | IEBI               | Campo Bom-RS            | 834,40           | -                | -                | -        |  |  |  |  |  |
| 70014                    | IBI                | Jaguaraõ-RS             | 350,00           | -                | -                | -        |  |  |  |  |  |
| 70043                    | IBI N. VIDA        | Rio Pardo-RS            | 200,00           | -                | -                | -        |  |  |  |  |  |
| 103409                   | IBI V. NOVA        | Getúlio Vargas-RS       | 310,00           | -                | -                | -        |  |  |  |  |  |
| 70002                    | IBIB               | Cachoeirinha-RS         | 3.493,56         | 750,00           | -                | -        |  |  |  |  |  |
| 70079                    | IBIB               | Carazinho-RS            | 1.723,00         | -                | -                | -        |  |  |  |  |  |
| 100977                   | IBIB               | Nonoai-RS               | 817,50           | -                | 500,00           | -        |  |  |  |  |  |
| 70056                    | IBIE               | Novo Hamburgo-RS        | 2.800,28         | -                | 5.500,00         | -        |  |  |  |  |  |
| 70026                    | IBIF               | Santa Rosa-RS           | -                | 2.000,00         | -                | -        |  |  |  |  |  |
| 70020                    | IEBB               | Camapuã-RS              | 615,00           | -                | -                | -        |  |  |  |  |  |
| 70005                    | 1º IEGB            | Esteio-RS               | -                | 100,00           | -                | -        |  |  |  |  |  |
| 70042                    | IEBB               | Pelotas-RS              | 660,00           | 800,00           | 2.850,00         | -        |  |  |  |  |  |
| 70031                    | IEBI               | Novo Hamburgo-RS        | 592,06           | -                | -                | -        |  |  |  |  |  |
| 70009                    | IB BETANIA         | Sapucaia do Sul-RS      | 361,50           | -                | -                | -        |  |  |  |  |  |
| 70064                    | IBB PARTENON       | Porto Alegre-RS         | -                | -                | 2.000,00         | -        |  |  |  |  |  |
| 70028                    | IEBI               | Soledade-RS             | 5.246,79         | -                | -                | -        |  |  |  |  |  |
| 70501                    | IBI A. VIVA        | S. Vitória do Palmar-RS | 445,00           | -                | 100,00           | -        |  |  |  |  |  |
| 95080                    | IBIB               | Canoas-RS               | 940,28           | 541,00           | -                | -        |  |  |  |  |  |
| 100662                   | IBIB               | Guaiiba-RS              | 1.500,00         | 2.200,00         | 2.000,00         | -        |  |  |  |  |  |
| 70035                    | IBI                | Alvorada-RS             | -                | -                | 500,00           | -        |  |  |  |  |  |
| 102444                   | IBI V. SINOS       | São Leopoldo-RS         | 535,65           | -                | -                | -        |  |  |  |  |  |
| 911787                   | IBI LAGUNA         | Laguna-SC               | 120,00           | -                | -                | -        |  |  |  |  |  |
| 70081                    | IEBI               | Ivoti-RS                | 427,62           | -                | -                | -        |  |  |  |  |  |
| 70011                    | IEB                | Gravatá-RS              | 525,00           | -                | 2.275,00         | -        |  |  |  |  |  |
| 101048                   | 2º IBI             | Sapucaia do Sul-RS      | 185,00           | 500,00           | -                | -        |  |  |  |  |  |
| <b>TOTAL DA REGIONAL</b> |                    |                         | <b>30.850,64</b> | <b>21.541,00</b> | <b>30.725,00</b> | <b>-</b> |  |  |  |  |  |
| CIBIESC                  |                    |                         | PCD              | ADOÇÕES          | MISSÕES          | OFERTAS  |  |  |  |  |  |
| 71003                    | 1º IBI             | Xanxerê-SC              | 1.870,00         | -                | 4.000,00         | -        |  |  |  |  |  |
| 71010                    | 2º IBI             | Xanxerê-SC              | 905,00           | -                | -                | -        |  |  |  |  |  |
| 100005                   | CIBIESC            | Xanxerê-SC              | -                | -                | 2.000,00         | -        |  |  |  |  |  |
| 71015                    | IBF                | Xanxerê-SC              | 250,00           | -                | -                | -        |  |  |  |  |  |
| 71011                    | IBI                | Blumenau-SC             | -                | -                | 8.959,70         | -        |  |  |  |  |  |
| 95067                    | IBI                | Abelardo Luz-SC         | 1.238,00         | -                | 3.000,00         | -        |  |  |  |  |  |
| 71020                    | IBI                | Joinville-SC            | 434,50           | -                | -                | -        |  |  |  |  |  |
| 71017                    | IBI                | Entre Rios-SC           | 1.087,00         | -                | -                | -        |  |  |  |  |  |
| 71008                    | CM. IBI            | Lages-SC                | 66,00            | -                | -                | -        |  |  |  |  |  |
| 71001                    | IEBI               | Chapeco-SC              | 4.576,50         | -                | -                | -        |  |  |  |  |  |
| 71004                    | IEBI XAXIM         | Xaxim-SC                | 607,50           | -                | -                | -        |  |  |  |  |  |
| 103442                   | IBIB               | Florianópolis-SC        | 360,00           | -                | -                | -        |  |  |  |  |  |
| 71002                    | IBI                | São José-SC             | 2.009,55         | 864,00           | 1.528,50         | -        |  |  |  |  |  |
| <b>TOTAL DA REGIONAL</b> |                    |                         | <b>13.404,05</b> | <b>864,00</b>    | <b>19.488,20</b> | <b>-</b> |  |  |  |  |  |
| CIBIPAR                  |                    |                         | PCD              | ADOÇÕES          | MISSÕES          | OFERTAS  |  |  |  |  |  |
| 100910                   | 1º IBI             | Colombo-PR              | 605,00           | -                | -                | -        |  |  |  |  |  |
| 100139                   | 1º IBI             | Fazenda Rio Grande-PR   | 438,00           | 200,00           | -                | -        |  |  |  |  |  |
| 72012                    | 1º IBF             | Londrina-PR             | 2.287,12         | 1.600,00         | 3.612,59         | -        |  |  |  |  |  |
| 72002                    | IBI                | Arapongas-PR            | 320,00           | 515,00           | 1.500,00         | -        |  |  |  |  |  |
| 72006                    | 1º IBI             | Curitiba-PR             | 1.321,47         | -                | -                | -        |  |  |  |  |  |
| 72010                    | IBIF               | M. Cândido Rondon-PR    | 297,00           | -                | -                | -        |  |  |  |  |  |
| 100322                   | 2º IBI JD.S. RAF.  | Arapongas-PR            | 612,00           | -                | 8.095,00         | -        |  |  |  |  |  |
| 72013                    | 2º IBI             | Londrina-PR             | 420,49           | -                | -                | -        |  |  |  |  |  |
| 72017                    | 2º IBI OFICIN.     | Ponta Grossa-PR         | -                | 8.600,00         | -                | -        |  |  |  |  |  |
| 103426                   | 3º IBI             | Paranaguá-PR            | 302,77           | -                | 1.146,50         | -        |  |  |  |  |  |
| 72014                    | 3º IBI VIOLIM      | Londrina-PR             | -                | -                | 10.000,00        | -        |  |  |  |  |  |
| 72056                    | 4º IBI JD. P. SEG. | Londrina-PR             | 150,00           | 100,00           | 1.000,00         | -        |  |  |  |  |  |
| 103406                   | 7º IBI             | Ponta Grossa-PR         | 2.080,00         | -                | -                | -        |  |  |  |  |  |
| 100050                   | 8º IBIF            | Curitiba-PR             | 618,00           | 350,00           | -                | -        |  |  |  |  |  |
| 100189                   | CM. IBICG          | Campo Grande-MT         | -                | -                | 1.000,00         | -        |  |  |  |  |  |
| 100187                   | CM. IBI            | Santa Helena-PR         | 265,00           | -                | -                | -        |  |  |  |  |  |
| 72011                    | IBF                | Jaguariaíva-PR          | -                | -                | 1.125,25         | -        |  |  |  |  |  |
| 100018                   | IBI                | Cianorte-PR             | 200,00           | -                | -                | -        |  |  |  |  |  |
| 72005                    | IBI                | Cascavel-PR             | 4.376,00         | 3.200,00         | -                | -        |  |  |  |  |  |
| 100164                   | IBI                | Ibiporã-PR              | 97,50            | -                | -                | -        |  |  |  |  |  |
| 100709                   | IBI IVAI           | Ivaí-PR                 | -                | -                | 500,00           | -        |  |  |  |  |  |
| 72508                    | IBI STA CRUZ       | Cascavel-PR             | 786,00           | -                | -                | -        |  |  |  |  |  |
| 100542                   | IBI                | Matelândia-PR           | 455,00           | -                | 1.000,00         | -        |  |  |  |  |  |
| 72028                    | IBI                | Pato Branco-PR          | 600,00           | -                | -                | -        |  |  |  |  |  |
| 72018                    | IBI                | Rolândia-PR             | 812,00           | 1.450,00         | 3.357,05         | -        |  |  |  |  |  |
| 72034                    | IBI FAZEN.         | Curitiba-PR             | 1.069,00         | 2.000,00         | 5.000,00         | -        |  |  |  |  |  |
| 72044                    | IBI                | Foz do Iguaçu-PR        | 300,00           | -                | 500,00           | -        |  |  |  |  |  |
| 100055                   | IBI                | Francisco Beltrão-PR    | 244,00           | -                | 500,00           | -        |  |  |  |  |  |
| 100636                   | IBI                | Guarapuava-PR           | 1.500,00         | -                | -                | -        |  |  |  |  |  |
| 100130                   | CG. IBI            | Matinhos-PR             | 273,00           | 300,00           | -                | -        |  |  |  |  |  |
| 72502                    | IBI N. VIDA        | Curitiba-PR             | 379,00           | -                | -                | -        |  |  |  |  |  |
| 100163                   | IBI                | Sertãoópolis-PR         | 305,90           | -                | 2.548,75         | -        |  |  |  |  |  |
| 101310                   | IBI TABERNAC.      | Cascavel-PR             | -                | -                | 1.500,00         | -        |  |  |  |  |  |
| 72039                    | IBIB               | Campo Magro-PR          | 500,00           | -                | 14.522,95        | -        |  |  |  |  |  |
| 72505                    | IBIF B. NOVO       | Curitiba-PR             | 401,15           | -                | -                | -        |  |  |  |  |  |
| 72001                    | IBF N. SARANDI     | Toledo-PR               | 500,00           | -                | 1.000,00         | -        |  |  |  |  |  |
| 72037                    | IBI                | Guaira-PR               | 1.028,00         | -                | 7.500,00         | -        |  |  |  |  |  |
| 72504                    | IBI                | Guaraniaçu-PR           | 100,00           | -                | -                | -        |  |  |  |  |  |
| 72046                    | IBI                | Mangueirinha-PR         | 427,50           | -                | -                | -        |  |  |  |  |  |
| 72510                    | IBI                | Quedas do Iguaçu-PR     | 1.377,47         | -                | -                | -        |  |  |  |  |  |
| 72507                    | IBI JD. MORUM      | Cascavel-PR             | 615,00           | -                | -                | -        |  |  |  |  |  |
| 72064                    | IBIG               | Maripá-PR               | 2.681,30         | -                | -                | -        |  |  |  |  |  |
| 72008                    | IBI                | Guaratuba-PR            | -                | -                | 2.869,00         | -        |  |  |  |  |  |
| <b>TOTAL DA REGIONAL</b> |                    |                         | <b>28.744,67</b> | <b>18.315,00</b> | <b>68.277,09</b> | <b>-</b> |  |  |  |  |  |
| CIBILA                   |                    |                         | PCD              | ADOÇÕES          | MISSÕES          | OFERTAS  |  |  |  |  |  |
| 103450                   | IBI                | Toledo-PR               | -                | -                | 515,00           | -        |  |  |  |  |  |
| 72050                    | 2º IBI             | M. Cândido Rondon-PR    | 500,00           | -                | 1.810,00         | -        |  |  |  |  |  |
| 100011                   | CIBILA             | Nova Santa Rosa-PR      | -                | 2.836,66         | -                | -        |  |  |  |  |  |
| 71012                    | IBI                | Jaraguá do Sul-SC       | 1.007,00         | -                | 5.000,00         | -        |  |  |  |  |  |
| 103436                   | IBI C. POMAR       | Cândido Godói-RS        | 15.684,43        | 1.000,00         | -                | -        |  |  |  |  |  |
| 42021                    | IBI L. 8 DE AGO.   | S. Salgado Filho-RS     | -                | -                | 4.377,00         | -        |  |  |  |  |  |
| 100780                   | IBI                | Gaúcha do Norte-MT      | 2.884,95         | -                | -                | -        |  |  |  |  |  |
| 80010                    | IBI                | Ipiranga-PR             | 2.550,00         | -                | 15.000,00        | -        |  |  |  |  |  |
| 100622                   | IBI                | Porto dos Gaúchos-MT    | 204,10           | -                | -                | -        |  |  |  |  |  |
| 73531                    | IBI                | Sinop-MT                | 1.050,00         | 1.000,00         | 23.685,00        | -        |  |  |  |  |  |
| 72048                    | IBI                | Sorriso-MT              | 620,00           | -                | -                | -        |  |  |  |  |  |
| 78011                    | IBI                | Nova Bandeirantes-MT    | 333,00           | -                | 336,00           | -        |  |  |  |  |  |
| 100279                   | IBI                | Pomerode-SC             | -                | -                | 1.524,00         | -        |  |  |  |  |  |
| 80001                    | IBI S. R. D' OES.  | Terra Roxa-PR           | 476,54           | -                | -                | -        |  |  |  |  |  |
| 80007                    | IB ZOAR            | Novo Machado-RS         | 2.268,11         | 706,00           | -                | -        |  |  |  |  |  |
| 80003                    | IBI                | Nova Santa Rosa-PR      | 3.720,00         | -                | 12.899,00        | -        |  |  |  |  |  |
| <b>TOTAL DA REGIONAL</b> |                    |                         | <b>31.298,13</b> | <b>5.542,66</b>  | <b>65.146,00</b> | <b>-</b> |  |  |  |  |  |
| CIBIESP                  |                    |                         | PCD              | ADOÇÕES          | MISSÕES          | OFERTAS  |  |  |  |  |  |
| 73014                    | 1º IBF             | Mauá-SP                 | 170,00           | -                | -                | -        |  |  |  |  |  |
| 73066                    | 1º IBIF V. FRIA    | Mogi das Cruzes-SP      | 730,00           | 500,00           | 4.402,50         | -        |  |  |  |  |  |
| 100042                   | CIBIESP            | São Paulo-SP            | -                | 750,00           | -                | -        |  |  |  |  |  |
| 73026                    | IBB                | Sorocaba-SP             | 1.910,00         | 2.200,00         | 746,70           | -        |  |  |  |  |  |
| 74041                    | IBF                | Monte Belo-MG           | -                | 800,00           | -                | -        |  |  |  |  |  |
| 103421                   | CG. IBF            | Paulínia-SP             | 141,00           | -                | -                | -        |  |  |  |  |  |
| 73513                    | IBF JD. LARANJ.    | São Paulo-SP            | -                | 2.410,00         | -                | -        |  |  |  |  |  |
| 103425                   | IBI JD. OLGA       | Francisco Morato-SP     | 191,12           | -                | -                | -        |  |  |  |  |  |
| 73040                    | IBF PQ. SAVOY      | São Paulo-SP            | 402,15           | -                | -                | -        |  |  |  |  |  |
| 73003                    | IBFI               | Botucatu-SP             | 1.015,34         | 1.700,00         | -                | -        |  |  |  |  |  |
| 73095                    | IBI AD. FAMIL.     | Presidente Prudente-SP  | 250,00           | -                | -                | -        |  |  |  |  |  |
| 101074                   | IBI ATOS 29        | São Caetano do Sul-SP   | -                | -                | 9.105,00         | -        |  |  |  |  |  |
| 73110                    | IBI                | Franco da Rocha-SP      | -                | 200,00           | -                | -        |  |  |  |  |  |
| 73107                    | IBI                | S. Antônio de Posse-SP  | 190,00           | -                | -                | -        |  |  |  |  |  |
| 73031                    | IBI                | Tatui-SP                | 100,00           | -                | -                | -        |  |  |  |  |  |

DEMONSTRATIVO DE ENTRADAS  
OUTUBRO 2024



|                          |                 |                         |                  |                  |                  |                |
|--------------------------|-----------------|-------------------------|------------------|------------------|------------------|----------------|
| 73084                    | IBI             | Teodoro Sampaio-SP      | 1.564,00         | 1.250,00         | -                | -              |
| 73054                    | IBI JD. ITAM.   | São Paulo-SP            | 250,00           | 630,00           | -                | -              |
| 73023                    | IBI             | Pedreira-SP             | 260,00           | -                | 1.677,00         | -              |
| 103423                   | IBIVE           | São Paulo-SP            | 450,00           | -                | -                | -              |
| 100962                   | IBI P. VIVAS    | Araçatuba-SP            | 300,00           | -                | -                | -              |
| 73021                    | IBI V. CARRÃO   | São Paulo-SP            | 250,00           | 150,00           | -                | -              |
| 103434                   | IBIF JD. FERN.  | Campinas-SP             | 250,00           | -                | -                | -              |
| 73117                    | IBIF JD.N.MAR.  | Campinas-SP             | 600,00           | 920,00           | 3.515,00         | -              |
| 44000                    | IBIF JD. PROG.  | Franco da Rocha-SP      | 60,00            | -                | -                | -              |
| 73075                    | IBIMDELS/PROV.  | Campinas-SP             | 750,00           | -                | -                | -              |
| 101059                   | IB AL. CRIST    | Guarulhos-SP            | 169,80           | -                | -                | -              |
| 73005                    | IBF BONFIM      | Campinas-SP             | 200,00           | 4.368,00         | -                | -              |
| 73043                    | IBF JD. S. ROSA | Campinas-SP             | 483,00           | -                | -                | -              |
| 73018                    | IBF A. RASA     | São Paulo-SP            | 500,00           | -                | 3.000,00         | -              |
| 73035                    | IBF FREG. DO Ó  | São Paulo-SP            | 80,00            | -                | -                | -              |
| 73019                    | IBF C. PATRI.   | São Paulo-SP            | 3.278,77         | 3.522,36         | -                | -              |
| 42136                    | IBF             | Francisco Morato-SP     | 150,00           | -                | -                | -              |
| 73510                    | IBF JD. COLON.  | São Paulo-SP            | 385,66           | 3.524,36         | 2.000,00         | -              |
| 73048                    | IBF V. MARIA    | São Paulo-SP            | 590,00           | -                | -                | -              |
| 73034                    | IBF C. RED.     | São Paulo-SP            | 351,50           | -                | -                | -              |
| 73037                    | 1º IBI PARAV.   | Guarulhos-SP            | 600,00           | 1.151,00         | -                | -              |
| 73012                    | IBI JD. MIRIM   | Jundiaí-SP              | 300,00           | -                | 537,00           | -              |
| 100902                   | IBIF            | Mogi das Cruzes-SP      | 1.100,00         | -                | -                | -              |
| 73004                    | IBI N. ESPER.   | São Paulo-SP            | -                | 150,00           | 1.185,00         | -              |
| 73033                    | PIBI N. AL.     | Itapetininga-SP         | 125,00           | -                | -                | -              |
| 100914                   | 1º IBI C. TRAD. | São Paulo-SP            | -                | -                | 380,00           | -              |
| <b>TOTAL DA REGIONAL</b> |                 |                         | <b>18.147,34</b> | <b>24.225,72</b> | <b>26.548,20</b> | <b>-</b>       |
| <b>CIBIMAT</b>           |                 |                         | <b>PCD</b>       | <b>ADOÇÕES</b>   | <b>MISSÕES</b>   | <b>OFERTAS</b> |
| 100061                   | CIBIMAT         | Várzea Grande-MT        | -                | 1.100,00         | -                | -              |
| 78002                    | IBF             | Cuiabá-MT               | 932,41           | -                | 1.506,51         | -              |
| 78015                    | IBI             | Cáceres-MT              | 250,00           | 120,00           | -                | -              |
| 78005                    | IBIE            | Várzea Grande-MT        | 300,00           | -                | 1.500,00         | -              |
| 7212393                  | IBI LIVRAM.     | N. Sra do Livramento-MT | -                | -                | 500,00           | -              |
| 95060                    | IBI V. RICA     | Vila Rica-MT            | 608,30           | -                | 770,00           | -              |
| <b>TOTAL DA REGIONAL</b> |                 |                         | <b>2.090,71</b>  | <b>1.220,00</b>  | <b>4.276,51</b>  | <b>-</b>       |
| <b>CIBIES</b>            |                 |                         | <b>PCD</b>       | <b>ADOÇÕES</b>   | <b>MISSÕES</b>   | <b>OFERTAS</b> |
| 74004                    | 1º IBI          | Guarapari-ES            | 500,00           | -                | 500,00           | -              |
| 74502                    | IBIB            | Aracruz-ES              | 760,00           | -                | -                | -              |
| 74024                    | IBI DA GRAÇA    | Vila Velha-ES           | 190,06           | -                | -                | -              |
| 6926771                  | IBI S. GERAL.   | Cariacica-ES            | -                | -                | 794,00           | -              |
| 74039                    | IBIF COQ.       | Aracruz-ES              | 740,00           | 600,00           | 2.500,00         | -              |
| 74501                    | IB CENTRAL      | Água Doce do Norte-ES   | 521,50           | -                | -                | -              |
| 75059                    | IBI EMANUEL     | Marataizes-ES           | 200,00           | -                | 1.092,00         | -              |
| <b>TOTAL DA REGIONAL</b> |                 |                         | <b>2.911,56</b>  | <b>600,00</b>    | <b>4.886,00</b>  | <b>-</b>       |
| <b>CIBIMINAS</b>         |                 |                         | <b>PCD</b>       | <b>ADOÇÕES</b>   | <b>MISSÕES</b>   | <b>OFERTAS</b> |
| 74013                    | 1º IBI          | Uberaba-MG              | -                | -                | 50,00            | -              |
| 101058                   | 10º IBI         | Uberlândia-MG           | 80,00            | -                | 1.500,00         | -              |
| 74021                    | 1º IBI          | Uberlândia-MG           | 200,00           | -                | 215,00           | -              |
| 74022                    | 2º IBI          | Uberlândia-MG           | 819,00           | -                | 3.000,00         | -              |
| 100858                   | 3º IBI          | Uberlândia-MG           | 500,00           | -                | 600,00           | -              |
| 74032                    | 4º IBI          | Uberlândia-MG           | 333,16           | -                | 1.500,00         | -              |
| 74054                    | 6º IBI          | Uberlândia-MG           | 79,00            | -                | 1.400,00         | -              |
| 102573                   | 8º IBI          | Uberlândia-MG           | 265,00           | -                | -                | -              |
| 103402                   | IBF             | São João da Ponte-MG    | 185,50           | -                | -                | -              |
| 74009                    | IBI MAN. PIT.   | Pitangui-MG             | 1.478,00         | 150,00           | -                | -              |
| 103415                   | IB RESTAURAR    | Uberlândia-MG           | 911,00           | -                | 500,00           | -              |
| 74016                    | IB HERMON       | Contagem-MG             | -                | -                | 507,50           | -              |
| <b>TOTAL DA REGIONAL</b> |                 |                         | <b>4.850,66</b>  | <b>150,00</b>    | <b>9.272,50</b>  | <b>-</b>       |
| <b>CIBIERJ</b>           |                 |                         | <b>PCD</b>       | <b>ADOÇÕES</b>   | <b>MISSÕES</b>   | <b>OFERTAS</b> |
| 103445                   | IBIB DO AMOR    | Rio de Janeiro-RJ       | 150,00           | -                | -                | -              |
| 103433                   | IBI             | Rio de Janeiro-RJ       | 100,00           | -                | 1.000,00         | -              |
| 103448                   | IBI S. DE DEUS  | Rio de Janeiro-RJ       | 61,35            | -                | -                | -              |
| 103431                   | IBIM DE PEAD.   | Rio de Janeiro-RJ       | 140,00           | -                | -                | -              |

|                          |                  |                        |                  |                 |                  |                |
|--------------------------|------------------|------------------------|------------------|-----------------|------------------|----------------|
| 2094741                  | IB NACOES        | Rio de Janeiro-RJ      | 487,00           | -               | -                | -              |
| 74053                    | IBI M. SOC.      | Rio de Janeiro-RJ      | 1.415,00         | 1.050,00        | -                | -              |
| <b>TOTAL DA REGIONAL</b> |                  |                        | <b>2.353,35</b>  | <b>1.050,00</b> | <b>1.000,00</b>  | <b>-</b>       |
| <b>CIBIEG</b>            |                  |                        | <b>PCD</b>       | <b>ADOÇÕES</b>  | <b>MISSÕES</b>   | <b>OFERTAS</b> |
| 81018                    | 1º IBI           | Ap. de Goiânia-GO      | 1.382,08         | 600,00          | 4.396,14         | -              |
| 81503                    | IBI C. V. CRUZ   | Ap. de Goiânia-GO      | 250,00           | -               | 510,00           | -              |
| 103399                   | CG/IBI DO EXP    | Ap. de Goiânia-GO      | 80,86            | -               | -                | -              |
| 81502                    | IBI C. LIVRE     | Ap. de Goiânia-GO      | 733,00           | -               | -                | -              |
| 81001                    | IBI              | Goiânia-GO             | 414,31           | -               | 375,00           | -              |
| 101010                   | IBI L. E VIDA    | Goiânia-GO             | 248,00           | -               | -                | -              |
| 100860                   | IBI MANAÉM       | Goiânia-GO             | 451,00           | -               | -                | -              |
| 81016                    | IBI P. DA VIDA   | Goiânia-GO             | 246,67           | -               | -                | -              |
| 81017                    | IBI SHEKINAH     | Catalão-GO             | 705,02           | 150,00          | 6.000,00         | -              |
| 81002                    | IBI JD. AM.      | Goiânia-GO             | -                | 500,00          | -                | -              |
| 81013                    | IBI S. DOUR.     | Ap. de Goiânia-GO      | 743,60           | -               | -                | -              |
| 75060                    | 1º IBI           | Rubiatuba-GO           | 181,69           | -               | -                | -              |
| <b>TOTAL DA REGIONAL</b> |                  |                        | <b>5.436,23</b>  | <b>1.250,00</b> | <b>11.281,14</b> | <b>-</b>       |
| <b>CRIBI-BC</b>          |                  |                        | <b>PCD</b>       | <b>ADOÇÕES</b>  | <b>MISSÕES</b>   | <b>OFERTAS</b> |
| 79024                    | IBI A. DA AL.    | Macapá-AP              | 37,00            | -               | 400,00           | -              |
| 75019                    | IBI ATOS         | Brasília-DF            | 70,00            | -               | -                | -              |
| 75030                    | IBI BETESDA      | Brasília-DF            | 156,77           | -               | -                | -              |
| 75014                    | IBI B. NOVAS     | Brasília-DF            | -                | -               | 2.070,00         | -              |
| 75004                    | IBI DAS NAÇÕES   | Brasília-DF            | 2.353,42         | 940,00          | 1.250,45         | -              |
| 75012                    | IBI              | Paracatu-MG            | 2.414,31         | 900,00          | -                | -              |
| 75016                    | IBI              | Valparaíso de Goiás-GO | 1.897,50         | 300,00          | -                | -              |
| 75003                    | IBI PLANALTO     | Brasília-DF            | 3.100,00         | 2.000,00        | 6.367,33         | -              |
| 103444                   | IBI              | Jaú do Tocantins-TO    | 513,82           | -               | -                | -              |
| 75022                    | IBI SIAO         | Peixe-TO               | 3.539,33         | -               | -                | -              |
| <b>TOTAL DA REGIONAL</b> |                  |                        | <b>14.082,15</b> | <b>4.140,00</b> | <b>10.087,78</b> | <b>-</b>       |
| <b>CIBICE</b>            |                  |                        | <b>PCD</b>       | <b>ADOÇÕES</b>  | <b>MISSÕES</b>   | <b>OFERTAS</b> |
| 102453                   | IBI              | Piripiri-PI            | -                | -               | 500,00           | -              |
| 100990                   | IBI              | Balsas-MA              | 615,39           | -               | 500,00           | -              |
| 101228                   | IBI DO CARIRI    | Juazeiro do Norte-CE   | 166,50           | -               | 1.010,00         | -              |
| 100995                   | IBI MONDUBIM     | Fortaleza-CE           | -                | -               | 2.500,00         | -              |
| 77005                    | IBI PQ. DOIS IR. | Fortaleza-CE           | 657,70           | -               | -                | -              |
| 77021                    | IBI DA GRAÇA     | Fortaleza-CE           | 1.563,50         | -               | -                | -              |
| 107829                   | IBI AGAPE        | Ribeiro Gonçalves-PI   | -                | -               | 500,00           | -              |
| 102497                   | IBI              | Parnaíba-PI            | 223,63           | -               | 1.000,00         | -              |
| <b>TOTAL DA REGIONAL</b> |                  |                        | <b>3.226,72</b>  | <b>-</b>        | <b>6.010,00</b>  | <b>-</b>       |
| <b>CIBIPE</b>            |                  |                        | <b>PCD</b>       | <b>ADOÇÕES</b>  | <b>MISSÕES</b>   | <b>OFERTAS</b> |
| 77004                    | 1º IBIB          | Caruaru-PE             | 480,00           | -               | -                | -              |
| 101246                   | 1º IBI O. PRETO  | Olinda-PE              | 318,16           | 150,00          | -                | -              |
| 100208                   | 2º IBIB          | Caruaru-PE             | 196,00           | -               | 1.125,00         | -              |
| 100209                   | 3º IBIB          | Caruaru-PE             | 402,00           | -               | -                | -              |
| 103375                   | 4º IBIB          | Caruaru-PE             | 561,00           | -               | -                | -              |
| 101049                   | 5º IBIB          | Caruaru-PE             | 465,55           | -               | 2.500,00         | -              |
| 77077                    | IBIB             | Jab. dos Guarapes-PE   | 1.821,20         | -               | -                | -              |
| 77034                    | IBIB             | Ribeirão-PE            | 373,37           | 750,00          | 2.000,00         | -              |
| 77006                    | IBI EBEN.        | Jab. dos Guarapes-PE   | -                | 800,00          | -                | -              |
| 77017                    | IBI L. DOS VALES | Petrolina-PE           | 365,00           | -               | -                | -              |
| <b>TOTAL DA REGIONAL</b> |                  |                        | <b>4.982,28</b>  | <b>1.700,00</b> | <b>5.625,00</b>  | <b>-</b>       |
| <b>CIBIPB</b>            |                  |                        | <b>PCD</b>       | <b>ADOÇÕES</b>  | <b>MISSÕES</b>   | <b>OFERTAS</b> |
| 100059                   | CIBIPB           | João Pessoa-PB         | -                | -               | 7.936,65         | -              |
| 100249                   | IBI C. ROSAS     | S. Gon. do Amarante-RN | 100,00           | -               | -                | -              |
| 103401                   | IB N. VIDA       | Diamante-PB            | 158,70           | -               | -                | -              |
| 77049                    | IBIB M. MOURA    | Santa Rita-PB          | -                | 600,00          | -                | -              |
| 77010                    | IBIB TIBIRI II   | Santa Rita-PB          | 1.364,00         | -               | -                | -              |
| 77059                    | IEBI             | Bayeux-PR              | 160,00           | -               | 500,00           | -              |
| 101227                   | IBI SERTAN.      | Itaporanga-PB          | 332,86           | -               | -                | -              |
| 77078                    | IBB              | Esperança-PB           | 112,00           | 80,00           | -                | -              |
| 103373                   | IBI              | Remígio-PB             | 339,00           | -               | -                | -              |
| 103455                   | IBIB             | Cabaceiras-PB          | 100,10           | -               | 210,00           | -              |
| <b>TOTAL DA REGIONAL</b> |                  |                        | <b>2.666,66</b>  | <b>680,00</b>   | <b>8.646,65</b>  | <b>-</b>       |

DEMONSTRATIVO DE ENTRADAS  
OUTUBRO 2024



| CIBIRN                   |                |                       | PCD              | ADOÇÕES         | MISSÕES         | OFERTAS  |
|--------------------------|----------------|-----------------------|------------------|-----------------|-----------------|----------|
| 77082                    | IBI DO PAN.    | Natal-RN              | 300,00           | -               | 1.023,00        | -        |
| 77022                    | IBIB SANTAR.   | Natal-RN              | 165,00           | -               | -               | -        |
| <b>TOTAL DA REGIONAL</b> |                |                       | <b>465,00</b>    | <b>-</b>        | <b>1.023,00</b> | <b>-</b> |
| CIBISA                   |                |                       | PCD              | ADOÇÕES         | MISSÕES         | OFERTAS  |
| 102503                   | 1º IEB MISS.   | Coité do Nóia-AL      | 95,00            | -               | -               | -        |
| 95076                    | IB GENESIS     | Maceió-AL             | 9.143,00         | -               | -               | -        |
| 103381                   | IBI PRAIA      | Maceió-AL             | 951,50           | -               | -               | -        |
| 100099                   | IBI MANAN.     | Satuba-AL             | 304,00           | 204,00          | -               | -        |
| 77011                    | IBI SHEKINAH   | Maceió-AL             | 3.562,02         | -               | -               | -        |
| 77029                    | IBIBENBENTES   | Maceió-AL             | 157,00           | -               | -               | -        |
| 103405                   | IBIBENBENTES   | Maceió-AL             | 397,21           | -               | -               | -        |
| 95078                    | IBIF CL. BOM   | Maceió-AL             | 1.331,24         | -               | -               | -        |
| 77014                    | IBIF P. GROSSA | Maceió-AL             | 705,00           | -               | -               | -        |
| 100996                   | IBIF S. JORGE  | Maceió-AL             | 377,36           | -               | -               | -        |
| 103396                   | IBIG.PDOFRAN   | Marçal Deodoro-AL     | 862,00           | -               | -               | -        |
| 77076                    | IB DA PAZ      | Maceió-AL             | 420,00           | -               | -               | -        |
| <b>TOTAL DA REGIONAL</b> |                |                       | <b>18.305,33</b> | <b>204,00</b>   | <b>-</b>        | <b>-</b> |
| CIBISBA                  |                |                       | PCD              | ADOÇÕES         | MISSÕES         | OFERTAS  |
| 76022                    | 1º IBIF        | V. da Conquista-BA    | -                | -               | 927,05          | -        |
| 100242                   | IBIF           | Jequié-BA             | 557,16           | -               | 749,00          | -        |
| 100233                   | IBFI CERAIMA   | Guanambi-BA           | 243,00           | -               | -               | -        |
| 100232                   | IBI TANQUE     | Pindai-BA             | -                | -               | 750,00          | -        |
| 76016                    | IBI            | Riacho de Santana-BA  | 1.563,30         | -               | 1.000,00        | -        |
| 101225                   | IBI            | Tanque Novo-BA        | 215,21           | -               | -               | -        |
| 103414                   | IBIB           | Pindai-BA             | -                | -               | 500,50          | -        |
| 100602                   | IBIF           | Caculé-BA             | 163,00           | -               | 300,00          | -        |
| 76005                    | IBIF           | Candiba-BA            | 1.957,57         | 2.000,00        | -               | -        |
| 76006                    | IBIF           | Cândido Sales-BA      | 2.120,00         | -               | -               | -        |
| 74025                    | IBIF           | Divisa Alegre-MG      | 868,72           | -               | -               | -        |
| 7324121                  | IBIF PORÇÕES   | Poções-BA             | -                | -               | 300,00          | -        |
| 100257                   | IBI            | Urandi-BA             | 250,00           | -               | -               | -        |
| 76001                    | IBF            | Aracatu-BA            | 2.935,17         | 250,00          | -               | -        |
| 101202                   | IBF            | Botuporã-BA           | 81,27            | -               | -               | -        |
| 76010                    | IBFI           | Guanambi-BA           | 1.622,08         | -               | -               | -        |
| 76028                    | IBIF           | Ituaçu-BA             | 300,00           | -               | 250,00          | -        |
| <b>TOTAL DA REGIONAL</b> |                |                       | <b>12.876,48</b> | <b>2.250,00</b> | <b>4.776,55</b> | <b>-</b> |
| CIBI-BA                  |                |                       | PCD              | ADOÇÕES         | MISSÕES         | OFERTAS  |
| 101086                   | 1º IBIF        | S. Gon. dos Campos-BA | 852,25           | -               | -               | -        |
| 76009                    | 1º IBIF        | Feira de Santana-BA   | 1.244,00         | 300,00          | -               | -        |
| 100646                   | 5º IBIF        | Feira de Santana-BA   | 237,83           | -               | -               | -        |
| 76018                    | IBI ÁGAPE      | São Félix-BA          | 100,00           | -               | 1.502,00        | -        |
| 76008                    | IBI CALVARIO   | Cruz das Almas-BA     | 500,00           | -               | -               | -        |
| 102575                   | IBI COM. VIDA  | Feira de Santana-BA   | 97,00            | 200,00          | -               | -        |
| 103391                   | IBI SINAI      | Conceição da Feira-BA | 220,00           | -               | -               | -        |
| <b>TOTAL DA REGIONAL</b> |                |                       | <b>3.251,08</b>  | <b>500,00</b>   | <b>1.502,00</b> | <b>-</b> |
| CIBIAR                   |                |                       | PCD              | ADOÇÕES         | MISSÕES         | OFERTAS  |
| 1667197                  | CBI PRAINHA    | Itacoatiara-AM        | 34,20            | -               | -               | -        |
| 79003                    | IBI AGAPE      | Manaus-AM             | 250,00           | -               | 1.500,00        | -        |
| 79027                    | IBI GR. E PAZ  | Manaus-AM             | -                | -               | 500,00          | -        |
| 79026                    | IBI M. SIAO    | Manaus-AM             | 148,65           | -               | 500,00          | -        |
| 100522                   | IBI R. DOCE    | Manaus-AM             | 218,00           | -               | -               | -        |
| 78006                    | IBIE N. JERUS. | Itacoatiara-AM        | 273,00           | -               | -               | -        |
| 42175                    | IBIF SINAI     | Muritiba-BA           | 285,00           | -               | 675,00          | -        |
| 79014                    | IBF            | Boa Vista-RR          | -                | -               | 500,00          | -        |
| 100908                   | IBI ITACOAT.   | Itacoatiara-AM        | 191,51           | -               | -               | -        |

| 76052                                       |               | Feira de Santana-BA | -                    | -                 | 424,00            | -             |
|---------------------------------------------|---------------|---------------------|----------------------|-------------------|-------------------|---------------|
| <b>TOTAL DA REGIONAL</b>                    |               |                     | <b>1.400,36</b>      | <b>-</b>          | <b>4.099,00</b>   | <b>-</b>      |
| CIBI                                        |               |                     | PCD                  | ADOÇÕES           | MISSÕES           | OFERTAS       |
| 79001                                       | IBI           | Altamira-PA         | 3.283,00             | 9.178,00          | 25.000,00         | -             |
| 79006                                       | IBIF          | Rio Branco-AC       | -                    | 1.412,00          | 10.000,00         | -             |
| 103456                                      | IBI S. FELIC. | São José-SC         | 862,02               | -                 | -                 | -             |
| 0                                           | IBI PLENIT.   | Rio Branco-AC       | 500,00               | -                 | -                 | -             |
| <b>TOTAL DA REGIONAL</b>                    |               |                     | <b>4.645,02</b>      | <b>10.590,00</b>  | <b>35.000,00</b>  | <b>-</b>      |
| ADOÇÕES E OFERTAS PARTICULARES              |               |                     | PCD                  | ADOÇÕES           | MISSÕES           | OFERTAS       |
| 1027                                        | HILBERTO C.   | São Leopoldo        | -                    | 30,00             | -                 | -             |
| 1044                                        | JUCILENE L.   | Feira de Santana-BA | -                    | 30,00             | -                 | -             |
| 1348                                        | MARIA AND.    | -                   | -                    | 100,00            | -                 | -             |
| 1787                                        | ELMA CRIST.   | S. Lour. da Mata-PE | -                    | 300,00            | -                 | -             |
| 1823                                        | PAULO AZ.     | Rio de Janeiro-RJ   | -                    | 200,00            | -                 | -             |
| 1950                                        | MARIA ED.     | Canoas-RS           | -                    | 30,00             | -                 | -             |
| 1952                                        | MARIA C. TAB. | Santa Rosa-RS       | -                    | 420,00            | -                 | -             |
| 2078                                        | AMARAI PERS.  | -                   | -                    | 100,00            | -                 | -             |
| 2112                                        | IRIS HAMM.    | Chapecô-SC          | -                    | 150,00            | -                 | -             |
| 2237                                        | DENISE HAMM   | São Paulo-SP        | -                    | 300,00            | -                 | -             |
| 2267                                        | HEBER DE OL.  | São Paulo-SP        | -                    | 100,00            | -                 | -             |
| 2277                                        | BERTIL EKST.  | -                   | -                    | -                 | -                 | 20,00         |
| 2359                                        | GABRIELA OL.  | São Paulo-SP        | -                    | 50,00             | -                 | -             |
| 2426                                        | ELIEL S.      | Campinas-SP         | -                    | -                 | -                 | 28,01         |
| 2996                                        | RHIANDA S.    | Guaratuba-PR        | -                    | 1.500,00          | -                 | -             |
| 2997                                        | RONALD T.     | Curitiba-PR         | -                    | 1.000,00          | -                 | -             |
| 3003                                        | SAMANTHA F.   | Guaratuba-PR        | -                    | 50,00             | -                 | -             |
| 3005                                        | SANDRA DA S.  | Guaratuba-PR        | -                    | 150,00            | -                 | -             |
| 3007                                        | DAVI KOPP     | -                   | -                    | 700,00            | -                 | -             |
| 3011                                        | WALMIR J.     | Guaratuba-PR        | -                    | 150,00            | -                 | -             |
| 3016                                        | WAGNER F.     | Guaratuba-PR        | -                    | 100,00            | -                 | -             |
| 3178                                        | RAFAEL M.     | -                   | -                    | 140,00            | -                 | -             |
| 3203                                        | LORNA S.      | Itapira-SP          | -                    | 200,00            | -                 | -             |
| 3210                                        | JOSE LUIS     | Campinas-SP         | -                    | 100,00            | -                 | -             |
| 3668                                        | FRANCIELLY P. | -                   | -                    | 240,00            | -                 | -             |
| 3692                                        | SIRLAINE C.   | -                   | -                    | -                 | -                 | 10,00         |
| 3699                                        | MARCIO B.     | -                   | -                    | 6.755,00          | -                 | -             |
| 3713                                        | RODRIGO C.    | -                   | -                    | 100,00            | -                 | -             |
| 3716                                        | PEDRA DE ESC. | -                   | -                    | 250,00            | -                 | -             |
| 3719                                        | ANDREA D.     | Campinas-SP         | -                    | -                 | -                 | 274,99        |
| 3732                                        | D'FESP        | São Paulo-SP        | -                    | 205,50            | -                 | -             |
| 3734                                        | MÁRIO J.R.    | -                   | -                    | 250,00            | -                 | -             |
| 103439                                      | STBISUL       | Esteio-RS           | -                    | 200,00            | -                 | -             |
| 101027                                      | M. SEMEAR     | São Paulo-SP        | -                    | 240,00            | -                 | -             |
| 101250                                      | IPI DO IPIR.  | São Paulo-SP        | -                    | 500,00            | -                 | -             |
| 690019                                      | EBI           | Campinas-SP         | -                    | -                 | -                 | 549,21        |
| <b>TOTAL DAS AD. E OFERTAS PARTICULARES</b> |               |                     | <b>-</b>             | <b>14.640,50</b>  | <b>-</b>          | <b>882,21</b> |
| <b>DEPÓSITOS SEM IDENTIFICAÇÃO</b>          |               |                     | <b>785,00</b>        | <b>150,00</b>     | <b>-</b>          | <b>-</b>      |
| <b>TOTAL DO MÊS / IGREJAS</b>               |               |                     | <b>206.773,42</b>    | <b>109.612,88</b> | <b>317.670,62</b> | <b>882,21</b> |
| Agendas CIBI                                |               |                     | 2.154,81             | -                 | -                 | -             |
| Materiais da CIBI - Camisetas               |               |                     | 800,00               | -                 | -                 | -             |
| Simpósio de Missões                         |               |                     | 2.812,63             | -                 | -                 | -             |
| Retalhos de Esperança                       |               |                     | 800,00               | -                 | -                 | -             |
| Encontro Nacional Batista Independente 2024 |               |                     | 1.128,28             | -                 | -                 | -             |
| Outras Entradas                             |               |                     | 15.000,00            | -                 | -                 | -             |
| <b>TOTAL GERAL DE ENTRADAS</b>              |               |                     | <b>RS 657.634,85</b> |                   |                   |               |

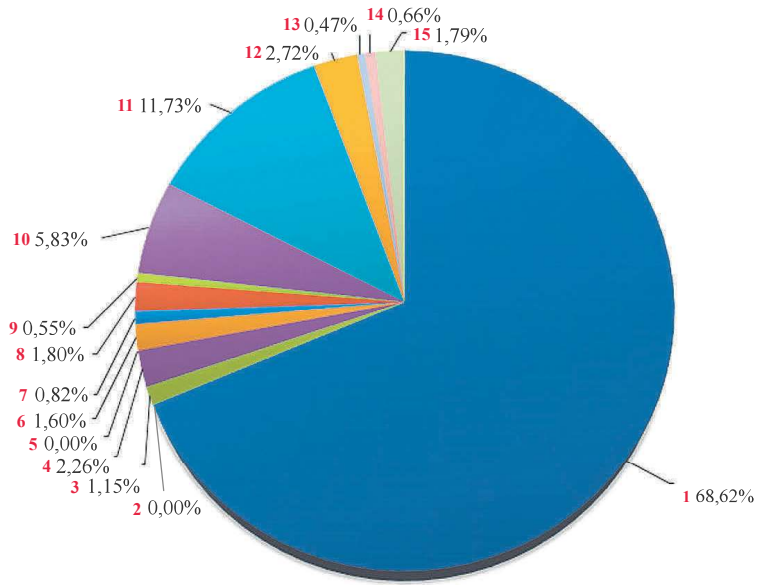


UTILIZE O QR CODE  
PARA ACESSAR  
OUTROS CONTEÚDOS  
NO YOUTUBE.



**GRÁFICO DE SAÍDA - SETEMBRO DE 2024**

- Missões (missionários nacionais, transculturais e secretaria)
- Seminário Teológico Batista Independente
- JET - Junta de Educação Teológica
- MObi - Mocidade Batista Independente
- FEPAS - Ação Social
- Editora Batista Independente
- Projeto Identidade e Memória
- DEPACOM - Comunicação
- Ministério Infantil
- Sociedade Missionária/ Interact
- Adm. Direta e Secretaria Executiva
- Adm. Indireta (Mat. Escrit./ Inform./ Cont./Site/NET/Eventos)
- Impostos/ Taxas/ Docs.
- Contas de Consumo
- Patrimônio e Manutenção



Obs.: O gráfico de saída e aplicação dos recursos recebidos em outubro será publicado na edição de janeiro de 2025.

## QUANTA GENTE BOA!

**B**em no começo deste ano, mais precisamente na edição de fevereiro, eu escrevi aqui, no LT, que uma das novidades para 2024 era que apresentaríamos para o Brasil dez novos líderes que estão fazendo um trabalho legal e sério com a juventude em suas cidades e estados. Jovens líderes, discípulos, que andam com a MOBI há algum tempo, estão crescendo e empolgados para fazer mais pela juventude e pela denominação. Ao longo do ano, apresentamos: Samuel Henrique e Lucas Lima, do Nordeste; Vanessa de Oliveira e Gabriel Reis, do Centro-Oeste; Dudu Moraes, do Norte; Julia Marques, Ancarlos Melo

e Rafael Panisso, do Sudeste; Michele Pereira e Elias Fronza, do Sul.

Em cada edição falei um pouco sobre cada um deles e nas respectivas edições eles escreveram sobre suas experiências com a MOBI e a arte de “Ser e fazer discípulos”.

Vale salientar que teríamos muitos outros jovens líderes para apresentar. Jovens que estão (re)descobrendo seus dons, talentos e vocação através da MOBI em congressos, treinamentos, mentorias e caminhando juntos.

Esses jovens líderes estão servindo na MOBI, nas regionais, em suas igrejas locais e na denominação, cooperando com

seus dons e talentos para a expansão do Reino de Deus, sendo e fazendo discípulos. A boa notícia é que todos estão abertos para algo mais.

Quanto a nós, sejamos instrumentos de Deus para ajudar, orientar e equipar a nova geração, de homens e mulheres vocacionados que Deus está levantando pelo Brasil afora, para que eles cumpram o propósito de Deus.



**Pr. Eliseu de Lima**  
 Pastor, Mobilizador e Diretor Nacional da MOBI  
 eliseudelima@hotmail.com  
 @eliseudelima

## GRATIDÃO TEM NOME!

**C**hegou dezembro e aqui quero escrever sobre algo diferente, porque se trata de um mês de festas, de confraternização, de reunir-se em família, de celebrar o Natal de Jesus, de olhar para o que passou e expressar muita gratidão – que, para nós, na MOBI, tem nome.

Gratidão em **JANEIRO** tem nome de...

- contato com líderes MOBI;
- reuniões de alinhamento sobre a MOBI e viagens;
- elaboração de conteúdo, criação, arte e novas camisetas da MOBI;
- celebração dos 70 anos do meu pai e pastor João Batista de Lima com festa de celebração especial e lançamento do seu livro “Devocionais para culto em família – para o ano todo”, com 300 cópias distribuídas gratuitamente para os convidados;
- comunhão e “MOBI Verão”, com jovens espalhando boas novas, amor e cuidado pelas praias do Brasil.

Gratidão em **FEVEREIRO** tem nome de...

- discipulado com um grupo de adolescentes que depois de quatro meses teve a alegria de batizá-los;
- aulas *on-line* sobre evangelismo para os alunos do Seminário Teológico Batista Independente em Maceió (AL);
- exibição do documentário *Road MOBI* – Sobre os Batistas Independentes – e retiro da nossa Igreja Batista Independente de São José (SC);
- devocionais para o livro “Ser Discípulo”, dos 40 dias de Jejum e Oração da CIBI.

Gratidão em **MARÇO** tem nome de...

- cuidado de Deus nos 4.088 km em família para participar da 56ª Assembleia da CIBI e encontrar a

- equipe MOBI em Foz do Iguaçu (PR);
- exibição do *Road MOBI* durante a 56ª Assembleia da CIBI;
- treinamento de evangelismo na IBI Xanxerê (SC);
- exibição do *Road MOBI* no cinema de Chapecó (SC);
- ministração no aniversário da IBI Chapecó (SC);
- participação na gravação do primeiro *podcast* da MOBISC em Chapecó (SC);
- além dos 4.088 quilômetros pelas estradas do Sul do Brasil, a viagem a Ilhéus, Nordeste do Brasil, para servir no 26º Congresso de Jovens Batistas Independentes no Sudoeste da Bahia com mais de 400 jovens.

Gratidão em **ABRIL** tem nome de...

- ministração e comunhão com a minha igreja mãe em Aracatu (BA) e com a nossa igreja vizinha, em Brumado (BA);
- tempo de comunhão e janta com Rafa, Carol e Bernardo em Brasília;
- evento em parceria com a Editora Moinho 7 e MOBIESP na IBF Patriarca, em São Paulo (SP);
- almoço e reunião com Hélder Favarin e diretores da CBS Global em São Paulo (SP);
- palestras e ministrações em escolas e igrejas no Paraguai;
- visita ao pastor Paulo Felipe em Campo 9, no Paraguai;
- simpósio de Missões na IBI de Aparecida de Goiânia (GO).

Gratidão em **MAIO** tem nome de...

- o envolvimento da MOBI nos 40 Dias de Jejum e Oração, com *live* de oração todos os dias às 6 horas da manhã;
- o Encontro MOBI MINAS, na Igreja Batista do Parque, em Uberlândia (MG);
- as reuniões preparativas para a via-

gens de férias para missões da MOBI no Pará e o Intercâmbio de Líderes da MOBI no Paraguai.

Gratidão em **JUNHO** tem nome de...

- acampamento da Mocidade Batista Independente do Brasil Central - MOBI BC 2024;
- batismo de sete adolescentes, fruto do trabalho da MOBI;
- reunião com Associação Casa para conversas sobre programas, projetos e ações voltados a refugiados;
- primeiras reuniões sobre o MOBILIZA BRASIL 2025 em Maceió (AL);
- reunião de alinhamento entre líderes MOBI e pastor Eliéser Corrêa – Presidente da CIBI;
- CONSULTA MOBI 2024;
- exibição do *Road MOBI* na igreja + Ministração na IBN Ceilândia Sul (DF).

Gratidão em **JULHO** tem nome de...

- exibição do *Road MOBI* na igreja + Ministração na IBN Ceilândia Sul (DF);
- exibição do *Road MOBI* no Cinesystem do Shopping Ventura em Curitiba (PR);
- tomar Café com Líderes da MOBIPAR em Curitiba;
- conferência MOBI na IBI Fazendinha em Curitiba (PR);
- conferência MOBI na IBI Cajuru em Curitiba (PR);
- conferência MOBI na IBI Portão em Curitiba (PR);
- férias para Missões na Região do Xingú, em Altamira (PA), sob a liderança do obreiro MOBI, Rafael Panisso;
- intercâmbio de líderes MOBI Brasil e Paraguai;
- os testemunhos do trabalho da MOBI impressos na programação

da Assembleia da CRIBI-BC, IBN – Ceilândia Sul (DF).

Gratidão em **AGOSTO** tem nome de...

- MOBILIZA PB em João Pessoa (PB);
- celebração da família na IBB Santa Rita (PB);
- representação da MOBI no VIII Fórum Refugiados em São Paulo, com o missionário MOBI, Rafael Panisso, e *on-line* pela missionária MOBI, Jessiane Martins.

Gratidão em **SETEMBRO** tem nome de...

- treinamento de discipulado e Estudo Bíblico pela Community Bible Study (CBS) em Benavides (PA);
- Fórum Internacional de Ciências Bíblicas da Sociedade Bíblica do Brasil – SBB pela CBS em São Paulo (SP);
- mesa de trabalho da CBS na Guatemala;
- Jessiane, Lucas e Ancarlos no Congresso de Avivamento e Missões da CIBISA em Maceió (AL);
- Café da UMBI-BC em Samambaia (DF);
- pregação na Igreja Vale da Bênção em Águas Claras (DF);
- ministração no culto de missões na IB das Nações em Ceilândia (DF).

Gratidão em **OUTUBRO** tem nome de...

- ministração na IBF Aracatu (BA);
- visita à Jocum de Brumado (BA);
- reunião com o Conselho da IBF Aracatu (BA);
- Anderson e Vanessa no MOBILIZA Goiás;
- o Ancarlos da MOBI no Mobiliza Paraná;
- Rafael no MOBILIZA Rio e no MOBILIZA Espírito Santo;
- mentoria presencial para líderes da MOBI Aracatu (BA);
- Seminário de Ciências Bíblicas da SBB em Brasília (DF);
- lançamento oficial do MOBILIZA BRASIL 2025;
- Conferência de Juventude da IBI Betel de Cachoeirinha (RS);
- Mentoria MOBI “Discipulado para Discipuladores” toda última segunda-feira do mês.

A nossa gratidão em **NOVEMBRO E DEZEMBRO** tem nome de...

- participação no *CBS Global Young Leaders Summit in Colorado Springs*, nos Estados Unidos;
- Conselho Deliberativo da CIBI em Campinas (SP);
- confraternização de família UMBI BC;
- Encontro Lausanne Brasil – Batista

Vértice Brasília (DF);

- Encontro de líderes MOBI em Campinas (SP);
- exibição do *Road MOBI* na igreja + Ministração na Filadélfia de Campinas (SP);
- MOBILIZA Manaus 2024;
- aniversário da IBF Aracatu (BA).

Enfim, nossa gratidão tem nome de equipe MOBI: Queila, pastora Maria Taborda, Vanessa, Anderson, Gustavo, Paula, Michele, Ancarlos, Stephany, Rafa, Carol, Jessiane, Lucas e Moises... Nossa gratidão tem nome de CIBI e suas respectivas casas e regionais, pastores, líderes e igrejas que nos ajudaram; tem nome de mantenedores que não falham e graças ao apoio financeiro vencemos mais um ano. Nossa gratidão tem o nome que está acima de todo o nome... *“Porque dEle, e por Ele, e para Ele são todas as coisas; glória, pois, a Ele eternamente. Amém!”*

MobiAbraço e que venha 2025!  
Pela Equipe MOBI,



**Pr. Eliseu de Lima**  
Pastor, Mobilizador e Diretor Nacional da MOBI  
eliseudelima@hotmail.com  
@eliseudelima

## Siga-nos nas redes sociais

Fique por dentro de notícias, eventos, agendas e conteúdo @mobi.brasil





## NATAL – A SALVAÇÃO JÁ CHEGOU!

*“Simeão o tomou nos braços e louvou a Deus, dizendo: ‘Ó Soberano, como prometeste, agora já podes despedir o teu servo em paz, pois os meus olhos já viram a tua salvação’.” (Lucas 2.28-30)*

**A**í está, com palavras emocionantes, o testemunho e alguém que conheceu a verdadeira mensagem do Natal que, infelizmente, não vem soando tão originalmente como antes! Isso se deve, principalmente, devido à ênfase que a humanidade (diga-se, a cristandade) tem dado ao aspecto festivo exterior, com prejuízo da essência do Natal: a comemoração de tão significativa data virou comércio, comilança e práticas alheias ao verdadeiro sentido natalino. Mas, afinal, o que é o verdadeiro NATAL? Para essa pergunta há pelo

menos três respostas do ponto de vista bíblico:

1. O nascimento de Jesus é uma prova do cumprimento da mais importante profecia das Sagradas Escrituras: a Salvação chegou! E ela não chegou apenas como uma ideia, um conceito filosófico ou mesmo como uma importante pregação; a Salvação veio em e através de uma pessoa. A Bíblia deixa isso bem claro: *“O Verbo se fez carne e habitou entre nós”* (Jo 1.14). Uma promessa que atravessou séculos – a ponto de parecer irrealizável – mas, no tempo de Deus, cumpriu-se, literal e plenamente. Deus

é fiel. Foi isso que levou o velho e piedoso Simeão a louvar a Deus e sentir-se preparado para deixar este mundo: os seus olhos viram a Salvação de Deus!

2. A segunda resposta à pergunta levantada não é menos importante: a Salvação não veio por iniciativa humana; ela só poderia vir, e de fato veio, das “alturas”! Por isso o sacerdote Zacarias cantou, profetizando: *“graças à entra-nhável misericórdia de nosso Deus pela qual nos visitará o sol nascente das alturas”* (Lc 1.78 – ARA). É o cântico conhecido como *Benedictus* em latim. O homem, em virtude de sua profunda

queda, jamais poderia levantar-se para Deus; por isso, o Senhor Javé desceu até nós, até à nossa miséria, e nos salvou. Que Salvação extraordinária!

3. Uma terceira resposta: o Natal de Jesus, por ser uma dádiva vinda das Alturas, exige da humanidade uma postura que se chama aceitação. Esta é uma palavra tão antiga quanto moderna. Repetidamente, em nossas relações comerciais, por exemplo, ocorre esse termo “aceite”, que significa concordância, dando validade a um documento. Pois aí está uma questão vital: o nosso aceite em relação à oferta da Salvação que o Natal representa. O evangelista João bem e corretamente o registrou: *“Contudo, aos que o receberam, aos que creram no seu nome, deu-lhes o direito de se tornarem filhos de Deus”* (Jo 1.12). Este é o ensinamento bíblico, claro e irreparável: o Senhor Deus fez

a sua parte e agora espera o nosso aceite! Não nos cansamos de dizer que o Evangelho não é uma camisa de força e não pode ser administrado “goela abaixo”, como nós, gaúchos, falamos (o autor destas linhas é gaúcho, mesmo sem jamais ter assado um churrasco. Mas isso não altera nem prejudica a doutrina bíblica sobre o assunto encabeçado pelo título acima).

Concluindo, vale lembrar que não é sem sentido que o autor da carta *os Hebreus* pergunta: *“Como escaparemos se não atentarmos para uma tão grande salvação?”*. Infelizmente, são muitos aqueles que, mesmo comemorando o Natal com grande ruído e som festivo – pouca ou nenhuma atenção dedicam à essência dessa tão preciosa realidade que é o verdadeiro Natal: festa da maior alegria, sem dúvida, mas que, acima de tudo, nos lembra a Salvação – quer

dizer, a libertação do reino do mal, por meio do Filho Jesus – e, em consequência disso, nos traz de volta para a Casa do Pai.

Você, amigo leitor, já experimentou essa tão grande Salvação, isto é, já aceitou Jesus como seu único e suficiente Salvador? Ele espera pelo seu “aceite”. Então, verdadeiramente o Natal terá chegado para você, com todas as bênçãos que acompanham a Salvação que veio “lá de cima”.

Feliz Natal aos leitores do nosso querido “Luz nas Trevas”!



**Pr. José T. R. Lima**  
Membro Emérito da Junta de Educação e Publicações da CIBI e Revisor Teológico da Editora Batista Independente  
pastorlima38@gmail.com



**SÉRIE**  
**HISTÓRIAS E PARÁBOLAS**




**RED**  
REVISTA DE ESTUDOS E DISCIPULADO  
*Jovens*  
AGORA TAMBÉM  
DISPONÍVEL  
EM EBOOK

**PEDIDOS:**  
**VERSÃO IMPRESSA:** pedidos@ebi.org.br (19) 3296-1560 / (19) 98323-0793 ©  
**EBOOK:** amazon.com.br



## A DIFERENÇA ENTRE CHAMADO E VOCAÇÃO SEGUNDO A BÍBLIA

Vamos entender a diferença entre o cristão ser *chamado* e ser *vocacionado*, e como esses conceitos estão ligados à luz das Escrituras. Apesar de *chamado* e *vocação* parecerem a mesma coisa, eles têm definições distintas, mas fortemente conectados no contexto bíblico-cristão.

O *chamado* é um elemento central da mensagem cristã. Todos que aceitam o Senhor Jesus como Salvador são convocados por Deus para seguir esse *chamado*. Trata-se de um *chamado* universal e se encontra na essência do Evangelho. Quando aceitamos a Jesus como nosso Senhor e Salvador, somos *chamados* a sermos filhos de Deus. Isso significa que devemos ter um relacionamento restaurado com o nosso Pai, somos perdoados e renascidos espiritualmente.

Em 1João 3.1, lemos: “*Vede que grande amor nos tem concedido o Pai, a ponto de sermos chamados filhos de Deus; e, nós somos de fato*”.

Esse *chamado* é o mesmo para todos que foram salvos, independentemente de suas linhagens, suas ocupações ou situações que estejam enfrentando. Somos *chamados* para amar a Deus, amar o próximo e anunciar o Evangelho.

A *vocação*, por outro lado, é como apresentamos nosso *chamado* ao mundo. Ou

seja, é a atitude pela qual mostramos nossa identidade como *filhos de Deus* e *sacerdotes reais*. Quando entendemos nossa *vocação*, o trabalho torna-se uma extensão da nossa fé, e não apenas um jeito de ganhar a vida. Por essa razão, o apóstolo Paulo nos anima em Colossenses 3.23: “*Tudo o que fizerem, façam de todo o coração, como para o Senhor, e não para os homens*”. Esta é chave: quando reconhecemos que nosso trabalho, qualquer que seja, é uma oportunidade de servir a Deus e ao próximo, nossa mentalidade muda. Não trabalhamos apenas por um salário ou reconhecimento humano, mas para desempenhar nossa *vocação* divina. Seja por qualquer profissão todos têm a oportunidade de expressar sua fé através do trabalho.

Agora, a conexão entre *chamado* e *vocação* é crucial. Nosso *chamado universal*, como filhos de Deus, impulsiona nossa *vocação* e propósito nesse mundo. Fomos *chamados por Deus* para proclamar o Evangelho e amar nosso próximo. Nossa *vocação* se torna um meio de cumprir esse *chamado*; não existe vida secular e sagrada; toda nossa vida é sagrada, pois, como filhos de Deus, nosso trabalho e ações diárias se tornam veículos para expressar o amor do Pai e compartilhar sua graça ao mundo.

Na carta aos Efésios está escrito: “*Pois*

*somos feitura dele, criados em Cristo Jesus para boas obras, as quais Deus de antemão preparou para que andássemos nelas*” (Ef 2.10). Assim, entendemos que, seja qual for a nossa *vocação*, podemos viver a nossa fé de maneira autêntica. Nosso trabalho se torna um culto a Deus e nossa vida diária se desdobra em oportunidades para servi-Lo e adorá-Lo. O *chamado* nos lembra que temos uma identidade como filhos de Deus e a missão de proclamar o Evangelho, enquanto a *vocação* nos permite expressar essa identidade única no mundo. Cada ação em nossa vida se torna uma oportunidade de honrar a Deus e abençoar o mundo ao nosso redor. Onde quer que você esteja, qual seja a sua *vocação*, você tem o *chamado de Deus* para cumprir, nunca desprezando a oportunidade de demonstrar o amor de Deus.

Que possamos caminhar em nossa *vocação* com um coração grato e uma disposição de servir, para a glória de Deus. Amém!



**Dra. Dinamar Reis Rossinholli**  
Diretora do Seminário Teológico  
Batista Independente do  
Nordeste  
Feira de Santana (BA)



A família RED está aumentando!

# RED

REVISTA DE ESTUDOS E DISCIPULADO

## Kids

Vem com  
a gente!



# MIG & Meg



(6 a 8 anos)



**i** Editora  
Batista  
Independente

**PEDIDOS:**

pedidos@ebi.org.br  
(19) 3296-1560  
(19) 98323-0793



## NATAL, NASCE JESUS!

*A Igreja, em sua fé, proclamação e discipulado, precisa estar focada no Cristo bíblico*

Como cristãos, o centro da nossa fé reside na pessoa e na obra de Jesus, o Cristo. Ele é o Verbo encarnado. A Escritura tem na pessoa dEle todo seu princípio, fundamento e propósito, sendo ela a nossa única regra de fé e de prática. É por essa razão que somos denominados cristãos, seguidores de Cristo. Todavia, é preciso muitíssimo cuidado ao concebermos alguma ideia sobre Jesus, a Bíblia e a vida cristã, sobretudo em um mundo recheado de pessoas que se acham aptas a opinar sobre tudo, inclusive assuntos preciosos como a fé cristã. A Teologia Sistemática possui um ramo exclusivo para o estudo da doutrina da pessoa de Cristo, denominada Cristologia. Logo, fica claro que falar da pessoa de Jesus não é matéria para aventureiros, entusiastas ou românticos. É um assunto para ser tratado com todo temor e tremor, à luz das Sagradas Escrituras. Jesus é o Filho de Deus, Ele é Deus. É a segunda pessoa da Trindade, o Deus trino, que se revela ao homem por meio de sua Palavra nas pessoas do Pai, do Filho e do Espírito Santo. No decorrer dos mais de 2 mil anos da

era cristã convencionou-se chamá-Lo de Jesus Cristo, embora saibamos que Cristo é o título – “*Mashiah*” (hebraico) e “*Christos*” (grego) – que traduzido significa “Ungido”. Dessa forma, ao declarar que Jesus é o Cristo, por si, já se constitui numa confissão de fé que ele é o Ungido de Deus, o prometido, o portador da salvação. Já o substantivo próprio “Jesus” é o correspondente grego da forma “Josué” (hebraico) que significa “Deus é a nossa Salvação”. Jesus é o Salvador Ungido por excelência, o prometido, profetizado e esperado; o Deus que se fez homem e veio a este mundo para salvar o pecador arrependido. Assim, Jesus é perfeitamente Deus e perfeitamente homem, possuindo de forma plena e perfeita as duas naturezas. Neste artigo, trataremos de alguns aspectos da natureza humana de Jesus, embora, claro, seja também muito importante tratarmos em um outro momento da sua natureza divina.

Jesus é plenamente Deus e plenamente homem. Sua humanidade era uma exigência de sua missão. Somente como homem poderia redimir o homem; precisava se identificar com o

homem para que o homem pudesse se identificar com ele. Logo, não fosse a natureza humana de Jesus, não haveria salvação, pois o Filho de Deus deveria sofrer na carne e morrer na cruz para a salvação da humanidade (Hb 2.14,16,17 e Jo 12.27); não fosse por sua natureza humana, Jesus não poderia ser o nosso sacerdote substituto (Hb 2.14-18); não fosse por sua natureza humana, não poderia sofrer e ser tentado como os homens e ajudá-los em suas fraquezas e tentações (Hb 2.18, 4.15,16); na fosse por sua natureza humana, não poderia se tornar o segundo Adão. Jesus foi concebido no ventre de sua mãe, Maria, por obra miraculosa do Espírito Santo e sem a necessidade de um pai humano. Assim, nasceu de mulher, plenamente homem, por obra do Espírito Santo, sem a contaminação do pecado (Mt 1.18-20, Lc 2.7-40 e Hb 7.26-27). Aqui temos a união plena e perfeita das naturezas divina e humana: homem porque nasceu de uma mulher (Gl 4.4) e Deus porque foi concebido no ventre da virgem pelo Espírito Santo (Lc 1.35). Plenamente Deus e plenamente homem.

Jesus, como homem, estava limitado

ao tempo e espaço. Assim como nós, possuía emoções: alegrava-se, irritava-se, cantava, chorava e sofria (Jo 12.27; Jo 13.21; Mt 26.38; Mt 8.10; Jo 11.35); sentia cansaço (Jo 4.6); tinha sede (Jo 19.28); teve fome (Mt 4.2); limitações físicas (Lc 23.26) e morreu (Lc 23.46). Ele possuía uma mente humana e passou por todos os processos de maturação e aprendizados inerentes a todo ser humano (Lc 2.7, 40, 52; Hb 5.8; Mc 13.32). Todavia, jamais pecou (Jo 8.46; 1Pe 2.22; Is 53.9; 2Co 5.21; Hb 7.26; Ap 14.15). Negar a humanidade de Jesus é negar a fé cristã (1Jo 4.2-3). Weyne Grudem, em sua Teologia Sistemática, nos diz que Jesus precisava ser homem para obedecer em nosso lugar (Rm 5.18-19 e 1Co 15.45, 47); para ser o sacri-

fício substitutivo, morrendo em nosso lugar e pagando o preço que era nosso e que não poderíamos pagar (Hb 2.16-17; 1Co 15.1-4; Fp 2.8; Is 53.10; 1Pe 2.24); para ser o único mediador entre Deus e os homens (1Tm 2.5); para cumprir o propósito original do homem de dominar a criação (Hb 2.8-9; Mt 28.18; Ef 1.22; Ap 3.21; Lc 19.17 e 1Co 6.3); para ser o nosso exemplo e padrão de vida (1Jo 2.6, 3.2-3; 2Co 3.18; Rm 8.29; 1Pe 2.21, 3.17-18; Hb 12.2-3; Fp 3.10); para ser o padrão de nosso corpo redimido (1Co 15.23, 42-44, 49; Cl 1.18); para compadecer-se como sumo-sacerdote (Hb 2.18, 4.15-16). Assim como Jesus é Deus eternamente, Ele também se tornou homem para toda a eternidade (Jo 20.25-27; Lc 24.39,41-42; At 1.11,

7.56, 9.5; Ap 1.13-17; Mt 26.29). Ao contrário do que muitos querem acreditar e ensinar, Jesus é o Homem perfeito, o padrão para o verdadeiro cristão. Somos nós que, uma vez convertidos, vamos sendo aperfeiçoados, tendo a Jesus como modelo e nunca o contrário. Natal é Deus dando o seu único Filho para pagar o preço dos nossos pecados e nos resgatar como filhos de Deus.

Somos todos CIBI, juntos em missão!



**Pr. Jackson Jean Silva**  
 1º Vice-presidente da CIBI  
 Pastor da 1ª Igreja Batista  
 Independente de Aparecida de  
 Goiânia-GO  
 Conselheiro da Aliança Batista  
 Mundial - BWA

## STBI Campinas

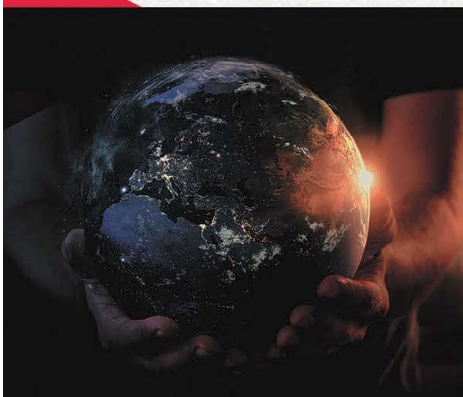
Seminário Teológico Batista Independente

### SOBRE O CURSO

Curso com internato, proporcionando uma formação teológica, missionária e espiritual, tudo em um ambiente residencial que favorece o crescimento pessoal e acadêmico.

#### Duração e Requisitos:

- 3 anos
- Carga horária total: 2784 horas
- Idade mínima de 18 anos
- Ensino médio completo
- Mínimo de 2 anos de batismo
- Carta de recomendação do pastor local
- Mantenedor Financeiro



## CURSO DE TEOLOGIA INTEGRAL COM ÊNFASE EM MISSÕES

### QUAL O INVESTIMENTO?

#### Mensalidade:

**R\$ 900,00** (paga pelo mantenedor financeiro).

Possibilidade de parcerias institucionais para cobrir custos operacionais.

#### Acompanhamento e Avaliação:

Monitoramento contínuo e avaliações periódicas para garantir a eficácia do curso e o impacto positivo na formação dos alunos.



**(19) 3324-2699**

LIGUE PARA MAIS INFORMAÇÕES

### Ou entre em contato por:

**Email**  
 contato@stbi.com

**Endereço**  
 R. José Lins do Rego, 65  
 Parque Alto Taquaral, Campinas - SP

**Site**  
 www.stbi.com.br



### SOBRE O SEMINÁRIO

O STBI é uma instituição teológica afiliada à Convenção das Igrejas Batistas Independentes, dedicada a formar ministros da Palavra, como mestres, pastores e missionários. O seminário busca desenvolver o conhecimento teológico, o caráter e as habilidades ministeriais de seus alunos. Com cursos voltados para homens e mulheres comprometidos com o Reino de Deus, o STBI oferece uma sólida formação teológica, uma estrutura excelente e professores qualificados, além de incentivar um relacionamento pessoal com Deus. Localizado em Campinas, o seminário conta com instalações modernas e uma vasta biblioteca.

### POR QUE ESCOLHER O INTERNATO?

O internato proporciona uma experiência imersiva, oferecendo um ambiente residencial que estimula o crescimento espiritual, acadêmico e missionário. Ao viver em comunidade, você terá o suporte de mentores e colegas em cada etapa da sua jornada.



## DESPEDIDAS

**A**s despedidas podem ser bem tristes, já que ninguém gosta de dizer adeus a uma pessoa que ama sem saber quando irá revê-la. Na Bíblia, Davi e Jônatas, que eram grandes amigos, choraram ao despedir-se; Noemi, Orfa e Rute choraram muito, pois amavam-se e não desejavam essa despedida. Mas a vida é assim, ao longo dos nossos dias experimentamos idas e vindas, chegadas e partidas.

Pode ser ruim ter que despedir-se de um amigo que vai mudar de escola, ter que mudar de casa ou apartamento sem saber como serão as coisas no novo lar, ou ter que despedir-se de alguém que morreu. Mas há pequenas despedidas pelas quais aguardamos, como a mudança de um ano para o outro. Isso já é previsto e, ao que parece, aguardamos o ano novo com

grandes expectativas. Estamos felizes pelo Natal, por encontrar toda a família nas festinhas de fim de ano, por saber que estamos de férias e aí lá vem o ano novo! Dizer “adeus” ao ano que passou pode nos fazer refletir sobre muitas coisas e em tudo o que aconteceu ao longo dos 12 meses que vivemos. Vivenciamos coisas boas, coisas ruins, tivemos surpresas, alegrias, tristeza, tomamos sustos, tivemos medo, cantamos de felicidade, gritamos de alegria, e talvez tenhamos ido para nossa cama com lágrimas nos olhos algumas noites.

A Bíblia diz que há tempo para tudo (Eclesiastes 3), e para nos despedirmos de 2024, que está indo embora, podemos pensar sobre o que foi importante, agradecer a Deus pelas coisas boas que nos aconteceram e pelo que conquistamos. Podemos agradecer por sua boa mão que nos

acolheu e consolou nas horas difíceis e olhar para o futuro com a certeza de que Ele, o Senhor, estará sempre presente em nossos dias. No versículo 12 de Eclesiastes 3, encontramos o seguinte: *“Descobri que não há nada melhor para o homem do que ser feliz e praticar o bem enquanto vive”*. Portanto, sejamos gratos pelo ano que passou e estejamos com o nosso coração aberto à obediência e amor ao Senhor, que cuida de nós, nos ama e estará conosco todos os dias, até o fim dos tempos (Mt 28.20).

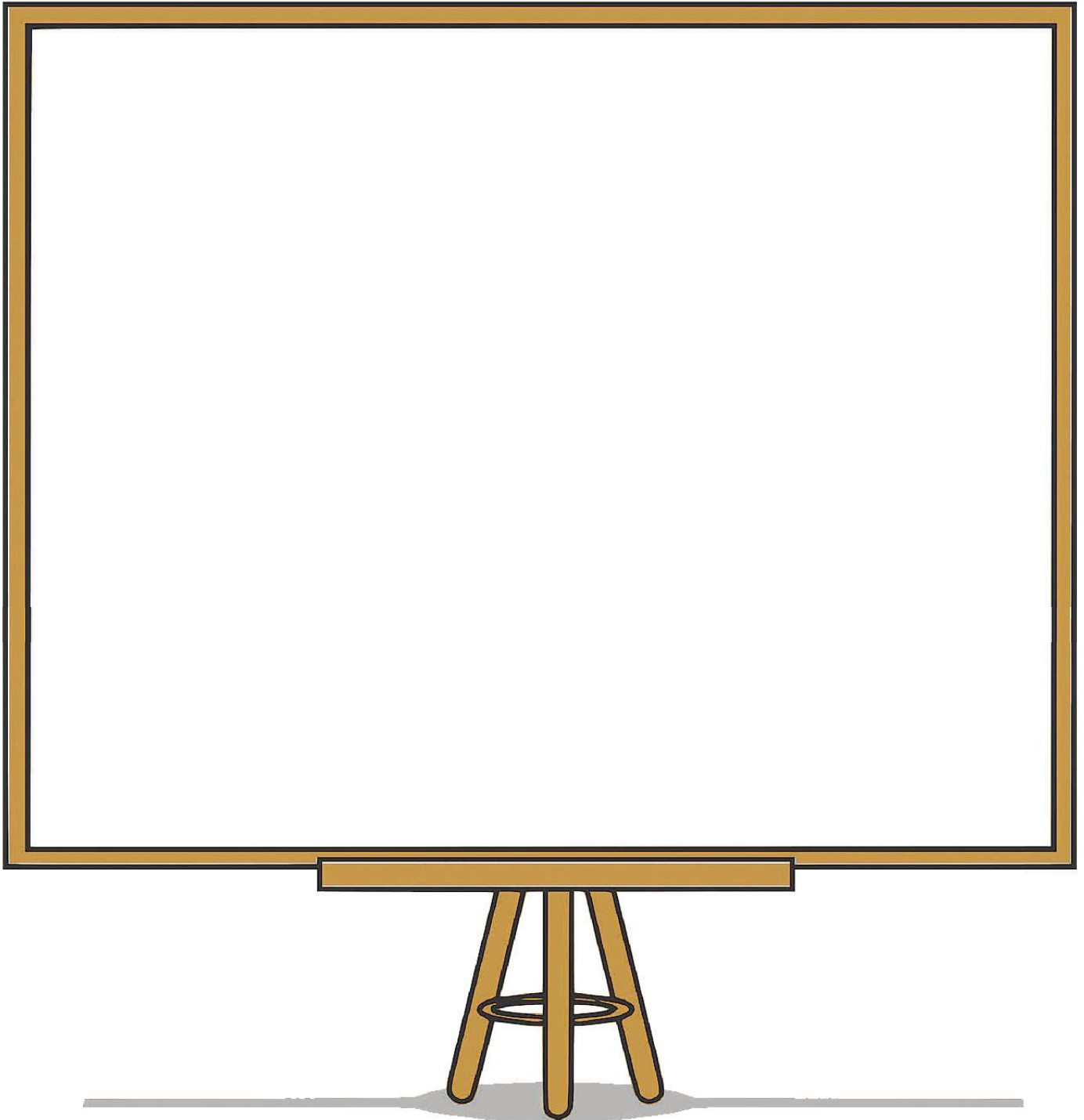
Um feliz e abençoado 2025 para todos!



**Tatiana Santos**  
Missionária de apoio

**ATIVIDADE**

Pense em algumas coisas boas que aconteceram em 2024 e desenhe no quadro abaixo, depois ore agradecendo ao Senhor por suas bênçãos em nossa vida.



## PRAÇA PASTOR JOSÉ PAULO DAS NEVES É INAUGURADA EM SÃO PAULO

Leandro Silva - correspondente

No dia 12 de outubro a Igreja Batista Independente do Jardim Itamarati, estabelecida na Zona Leste da Capital São Paulo, viveu um dia de festa e de celebração que entrou para a sua história e, também, da nossa querida CIBI. Neste dia foi inaugurada a Praça Pastor José Paulo das Neves.

José Paulo das Neves nasceu em 16 de outubro de 1966 no hospital Parque D. Pedro, no Centro de São Paulo. Ele é filho de Gabriel Antônio das Neves, operário, e de Maria das Neves, costureira (*In Memoriam*), sendo o segundo filho entre cinco irmãos. Sua infância foi marcada pelas dificuldades pertinentes a moradores de periferia. Desde a infância, quando foi incentivado no ensino de primeiro grau da escola Dona Pilar Garcia Vidal, sempre demonstrou um talento excepcional para a arte, participando, inclusive, de festivais de música; ele sempre gostou de estudar, ler e fazer poesias das mais variadas formas, além de desenhar e pintar.

Ele sonhava em fazer faculdade, porém não tinha condições financeiras para ingressar em um curso, mas quando chegou na Igreja Batista Independente, descobriu seu ver-

dadeiro talento, afinal, ele já tinha consciência do seu chamado pastoral. Então, foi para o Seminário Teológico Batista Independente, que funcionava nas dependências da Igreja Batista Filadélfia em Água Rasa, onde formou-se em Teologia. Depois, formou-se em História, na Fundação Santo André, e fez pós-graduação em Filosofia na Universidade Camilo Castelo Branco. Trabalhou em escolas como professor e ocupou o cargo de Coordenador Escolar, tendo feito, também, uma pós-graduação em Gestão Escolar. Pela necessida-



de, também fez curso como auxiliar Técnico de Enfermagem. Em sua biografia, portanto, encontramos, além de um pastor, um professor, um educador, um palestrante, um servidor social, um enfermeiro e um músico.

Em 28 de março de 1992, casouse com Ambrozina Leão de Santana das Neves, com quem teve dois filhos: Lucas Leão de Santana das Neves e Estevão Leão de Santana das Neves.

O pastor Zé Paulo, como era conhecido, pastoreou a igreja Batista Independente do Jardim Itamarati por



mais de 20 anos. Ele era filho da casa, tendo congregado por muitos anos sob a mentoria dos pastores Alcides Orrigo e Gunnar Hammarstrom. Foi ordenado ao Ministério da Palavra em 1996 pela União dos Ministros Batistas Independentes e trabalhou, arduamente, pela emancipação da igreja no Jardim Itamarati, que era congregação da Igreja Batista Independente Vila Carrão, ocorrida em 1997. José Paulo continuou na denominação, pastoreando até o seu falecimento.





Zé Paulo era um homem do povo e estava sempre presente na comunidade onde morava, o antigo bairro do Laranjal, hoje Jardim Itamarati. Cultos nos lares, evangelismos e trabalhos na rua eram comuns para ele, o que o fez conhecido e admirado pelas pessoas. Para evangelizar, utilizava-se do ritmo do samba e, na época em que foi pastor, possibilitou que a igreja tivesse grupos de samba para tocar em eventos, igrejas e evangelismos de rua. Como professor de escola pública, influenciava adolescentes e jovens, como um verdadeiro formador de opinião. Gostava muito de discutir Filosofia e Teologia. A praça que agora leva seu nome foi palco de muitos evangelismos e trabalhos com crianças. Em dias de jogos da Copa do Mundo, por exemplo, o Zé Paulo chegou a disponibilizar telão e pipoca para que os vizinhos pudessem assistir jogos na praça, tendo a oportunidade de ouvir sobre Jesus.

José Paulo faleceu em 2015 em decorrência de um câncer no pâncreas. Desde então, sua viúva, Ambrozina Neves, se esforçou para que essa homenagem fosse realizada, dando entrada na prefeitura de São Paulo com o pedido de alteração do nome da praça. Até que, finalmente, em 2024 o resultado foi positivo e pudemos, então, marcar a data para a inauguração.

Assim, na data marcada, o dia começou cedo com o que se chamou de “Festa da Alegria”, uma comemoração pelo dia das crianças na praça, que durou a manhã toda com brinquedos, pintura facial, bexigas e, claro, lanches para a criançada. Foi oferecido, também, um bolo para comemorar esse momento especial e, na parte da tarde, foi realizada a inauguração da praça com uma solenidade em que discursaram pessoas que eram amigas do Zé Paulo: parentes, ovelhas e, claro, sua esposa Ambrozina e seu filho Estevão. O pastor Samuel Targino,



que era amigo de juventude do Zé, fez um discurso em homenagem ao querido pastor. Entoaram-se louvores ao Senhor e proclamou-se o nome de Jesus para vizinhos e pessoas que paravam para ver o que estava acontecendo. Por fim, a viúva e sua família cortaram o laço e descerraram a placa para inaugurar, oficialmente, a *Praça José Paulo das Neves*.

A inauguração desta praça é uma honra para a família e uma merecida homenagem ao pastor José Paulo pelo trabalho realizado, além de um reco-



nhecimento à CIBI, que trabalha nesta região da Zona Leste de São Paulo há mais de 70 anos, quando a Suécia enviou os primeiros missionários à região e deram início às igrejas que até hoje existem, como a IBI Jardim Itamarati.

Como atual pastor da igreja, foi um privilégio homenagear o Zé Paulo, que também foi um amigo e colega; trabalhamos juntos na diretoria da UMBIESP e viajamos pelo estado, cuidando de pastores. Que o trabalho dos pastores e pastoras de nossa denominação seja reconhecido, também, pela sociedade, pois somos sal da terra e luz do mundo.

Que o Senhor Jesus seja sempre louvado!

*“Deem a cada um o que lhe é devido: Se imposto, imposto; se tributo, tributo; se temor, temor; se honra, honra”* (Romanos 13.7)





## CALE AS CRÍTICAS

**T**anto Timóteo quanto Tito receberam de Paulo a mesma instrução no que diz respeito às críticas. O imperativo *ninguém o despreze* dito por Paulo ao jovem Timóteo (1Tm 2.12) e ao experiente Tito (Tt 2.15) é acompanhado do mesmo conselho para esta situação: seja exemplo. Entretanto, Paulo vai mais além: ele categoriza os principais elementos de conduta para que *“aqueles que se opõem a você fiquem envergonhados por não poderem falar mal de nós”* (Tt 2.8b) e os apresenta como sendo a única forma de fazer calar as críticas:

**Na Palavra** – pregação bíblica, cristocêntrica, coerente, contextualizada, com a aplicação correta, sem floreios, sem “invencionices”, sem querer dizer o que o texto não diz. A verdade de Deus é suficiente, ela basta, ela liberta.

**No testemunho** – tenha uma conduta ilibada, exemplar. Todos estão te

olhando, dentro e fora da igreja, e, ao olharem, Cristo precisa ser visto em nós para que seja manifesta a sua vontade, para que o seu Reino venha sobre cada coração.

**No amor** – está ligado mais à vontade do que ao sentimento. O amor nos torna capazes de termos uma genuína preocupação por outros, sem importar o que nos façam. O amor nos moveu a dizer sim ao chamado e, sem ele, é impossível pastorear, cuidar de pessoas. É o amor que supera críticas, tudo sofre, tudo crê, tudo suporta.

**Na fé** – é a indestrutível fidelidade a Cristo que desafia às circunstâncias, que é verdadeira, não importando o que aconteça. Sua fé não traz apenas benefícios pessoais, ela pode despertar outros corações a desenvolverem algo genuíno diante de Deus.

**Na pureza** – é viver segundo as normas de Jesus em um nível que supere as normas desse mundo, em honra, honesti-

dade e domínio próprio. Tenha pureza no trato de todas as situações, com todas as pessoas e em todos os lugares. Seja prudente.

O entendimento e aplicação desses conselhos tem um duplo benefício, salvar você e aos que te ouvem (1Tm 4.16). No restante dessas cartas pastorais, Paulo continua orientando vários procedimentos para várias situações e contextos que acontecem no seio da igreja ou na sociedade. Porém tudo que Paulo diz para a liderança tem a ver com *ser* ou *ter* e não com *fazer*. Seja puro e amoroso, tenha fé e testemunho, seja bíblico *para que todos vejam o seu progresso* (1Tm 4.15b).



**Rodrigo Agapito Castro dos Santos**

Pastor da 1ª IBI de Goiânia (GO)  
Presidente da UMBIEG  
1º Secretário da CIBIEG



# RETIRO UMBI

# AVOZ

19 A 22  
DE MARÇO 2025

HOTEL PALADIUM - SERRA NEGRA/SP



**Pr. PAULO GIOVANI**  
PRESIDENTE UMBI  
IBI BETEL CACHOEIRINHA - RS

**Pr. LIMA**  
CONFERENCISTA CIBI  
IBI BETEL PORTO ALEGRE - RS

**Pr. MARINHO SOARES**  
PRESIDENTE DO MAPI BRASIL  
METODISTA LIVRE DE GUIABA

**Pr. ELIÉZER CORRÊA**  
PRESIDENTE CIBI  
IBI CASCAVEL - PR

**Pr. OZÉIAS NUNES**  
PRESIDENTE CIBIEROS  
IBI BETEL GUAIBA - RS

**ADULTO:**  
INDIVIDUAL: R\$ 1.195,00  
CASAL: R\$ 2.290,00

**CRIANÇAS:**  
6-10 ANOS: R\$ 598,00  
0-5 ANOS: ISENTO

FAÇA SUA INSCRIÇÃO NO SITE: [www.umbi.org.br](http://www.umbi.org.br)

# Para Crescer e Colorir

## EBINHO em TÃO PERTO, TÃO LONGE

MATEUS 9:36



Criação EBINHO: Ebersson Taborda / Ilustração: Diego Sá / Roteiro: Igmair de Freitas e Diego Sá

Visite nossa igreja