

EDIÇÃO 1064 - MAIO 2023

# LUZ NAS TREVAS

Sua conexão com a família CIBI

## SINAIS DO REINO DE DEUS

### O FUTURO DAS MISSÕES

Entre as várias conclusões da consulta, destaca-se a importância da valorização de lideranças locais para alcançar os lugares mais remotos e as diferentes camadas da sociedade nos diferentes países.

### UMA MÃE, UMA FILHA, UMA CANETA E UMA GUERRA

A mãe resolveu identificar a filhinha. Em suas costas, escreveu o nome da criança, sua idade, os nomes dos pais e telefones de contato. Ainda acrescentou o seu Instagram, pois imaginou que, no futuro, com a ajuda da internet, a criança, possivelmente adotada, poderia descobrir algo sobre sua família verdadeira, saber quem eram seus pais, ver fotos e vídeos de alegria e perceber o quanto era amada.



*Feliz dia das mães!*



CONVENÇÃO DAS IGREJAS  
BATISTAS INDEPENDENTES

# PALAVRAS CRUZADAS DIRETAS

www.coquetel.com.br

© Revistas COQUETEL

A de Paulo ocorreu na estrada de Damasco (At 9: 1-22)	Profissão de Jesus	Povo destinatário da epístola paulina levada por Febe	Sexto (?): quando foi aberto, ocorreram terremotos, o Sol escureceu e a Lua tornou-se como sangue (Ap 6:12)			
			Saia daqui!	Posição de Jezebel na corte de Acabe		
					(?) do Senhor: devido a ela, não somos consumidos (Lm 3:22)	
Adversário de Neemias que lhe enviou uma carta (Ne 6:5)		(?) eletrônica, máquina usada modernamente nas eleições no Brasil		Animal que se encontrava junto ao trono (Ap 4:7)		
			(?) Christian Andersen, autor de "A Pequena Sereia"		lodo (símbolo) Perto, em inglês	
Gordurinha na cintura		(?) -Edom: em sua casa ficou a Arca	Fúria			
Distúrbio do sono				O ilustre filho de Jessé		
O que tinha a sogra de Pedro (Mt 8:14)	(?) -Jesus, falso profeta (At 13:6)			Presentear		
				Escuridão		
		O primogênito de Caím (Gn 4:17)				
(?) 4, formato de papel	(?) Quinlan, cantor gospel		Clássico videogame dos anos 1980		Chegar a este local	
				Ação Erguer através de guindaste		
O caráter da prova que tentaria os fiéis (I Pe 4:12)		Prevenir; evitar				
	Estado cuja capital é Teresina	Consoante sempre seguida de "U"	Sigla da Itália em sites de internet		Registro de uma assembleia	
El (?), herói espanhol				Muhammad (?), pugilista dos EUA		
		A vida prometida aos cristãos				

BANCO 3/cid. 4/hans — near. 5/tatari — obede. 6/enoque — obviar. 7/ardente. 9/sambalate.

O conteúdo da Palavra Cruzada é gerado pela Coquetel.

A solução destas palavras cruzadas será publicada na próxima edição.

## SOLUÇÃO

da edição de Abril de 2023

		J	B	A	U	Q
T	E	O	C	R	A	C
H	A	B	A	C	U	Q
L	Q	U	L	A	T	A
E	L	I	U	D	E	T
E	I	I	R	O	S	I
S	E	M	A	I	A	S
S	N	A	L	R	A	
P	M	T	A	P	U	D
M	O	I	S	E	S	A
T	R	I	A	T	E	S
S	I	N	E	D	R	I
F	A	R	I	S	O	N
A	A	C	R	A	U	T
P	R	O	S	T	I	T

JORNAL LUZ NAS TREVAS - ASSINE JÁ



Jornal Luz Nas Trevas  
Fundado em 1º de março de 1927, por Carlos Welander e Erik Jansson.

Editado pela



(Editora filiada à)  
editores cristãos

### Presidente

Jeferson de Souza Silva

### Membros

Roberto Monteiro de Castro, Susana Couto Pimentel, Igmar de Freitas, Ana Ester Knispel Brakmann, José Carlos Loureiro e Leonel Dimússio Santos

### Jornalista Responsável

Redação  
Heber de Oliveira  
MTB 65.520/SP

### Diagramação

Editora Senáculo

### Revisão Gramatical

Script Assessoria

### Distribuição

Editora Batista Independente  
Rua José Lins do Rêgo, 65 - Taquaral, Campinas (SP)  
CEP: 13087-221  
Telefone: (19) 3296-1560  
E-mail: pedidos@ebi.org.br

### Imagens utilizadas

Freepik, Freeimages, Unsplash e Pixabay

Formato 23 x 30cm  
Papel: Off-Set 63g (miolo)  
Montserrat, Times New Roman (texto), Montserrat, Impact (títulos e subtítulos)

1. O *Jornal Luz nas Trevas* é um periódico denominacional, de caráter evangelístico, exortativo, edificativo e informativo, que divulga o trabalho das igrejas filiadas à Convenção das Igrejas Batistas Independentes.
2. Os artigos assinados são de responsabilidade de seus autores e não representam, necessariamente, a opinião do jornal nem da Convenção das Igrejas Batistas Independentes.
3. A Redação não está obrigada a publicar matérias nem a devolver originais. Também não está obrigada a justificar edição/revisão dos textos recebidos.
4. Os artigos nos quais constam autoria são reproduzidos pela redação.
5. Autorizamos a reprodução dos textos publicados desde que citada a fonte, com exceção das matérias já extraídas de outros periódicos. Os textos bíblicos utilizados pelo jornal *Luz nas Trevas* são extraídos da Nova Versão Internacional (NVI), salvo citações contrárias.





## DAS TREVAS PARA A LUZ

**D**epois da vitória sobre a tentação no deserto, Jesus soube que João havia sido preso e voltou para a Galileia: “Saindo de Nazaré, foi viver em Cafarnaum, que ficava junto ao mar, na região de Zebulom e Naftali, para cumprir o que fora dito pelo profeta Isaías: ‘Terra de Zebulom e terra de Naftali, caminho do mar, além do Jordão, Galileia dos gentios; o povo que vivia nas trevas viu uma grande luz; sobre os que viviam na terra da sombra da morte raiou uma luz’. Daí em diante Jesus começou a pregar: ‘Arrependam-se, pois o Reino dos céus está próximo’”<sup>1</sup>.

Falando a respeito de Jesus, João escreveu: “Nele estava a vida, e esta era a luz dos homens. A luz brilha nas trevas, e as trevas não a derrotaram”<sup>2</sup>. E o próprio Jesus falou a respeito de si mesmo: “Eu sou a luz do mundo. Quem me segue, nunca andarás em trevas, mas terá a luz da vida”<sup>3</sup>; “Eu vim ao mundo

como luz, para que todo aquele que crê em mim não permaneça nas trevas”<sup>4</sup>.

Durante o seu ministério na terra, Jesus curou diversas pessoas, acometidas dos mais diversos tipos de males e doenças, dentre as quais a cegueira. Além do benefício físico imediato de uma visão recuperada, o que demonstra total poder, Jesus, sem dúvida, também sinaliza, ao efetuar esse tipo de milagre, que deseja abrir, do ponto de vista espiritual, os olhos das pessoas para que possam ver quem Deus é, quem são elas de fato, o que é o pecado, bem como, dentre outras possíveis coisas, o que é o Reino de Deus. Sobre isso, escreveu o apóstolo Paulo: “Pois ele nos resgatou do domínio das trevas e nos transportou para o Reino do seu Filho amado, em quem temos a redenção, a saber, o perdão dos pecados”<sup>5</sup>. O mesmo que afirmou: “A noite está quase acabando; o dia logo vem. Portanto, deixemos de lado as obras das trevas e vistamo-nos a armadura da luz”<sup>6</sup>. Dessa

armadura, conforme Efésios 6, além do cinto da verdade, a couraça da justiça, o escudo da fé, o capacete da salvação e a espada do Espírito, que é a palavra de Deus (e a oração), temos os calçados com a prontidão do evangelho da paz, que é o “poder de Deus para a salvação de todo aquele que crê”<sup>7</sup>. E é justamente com este Evangelho, com Cristo e por Cristo, que poderemos, uma vez na luz, assim como Jesus, anunciar o caminho da cura: “Arrependam-se, pois o Reino dos céus está próximo”.

### Notas:

<sup>1</sup> Mateus 4.12-17

<sup>2</sup> João 1.4,5

<sup>3</sup> João 8.12

<sup>4</sup> João 12.46

<sup>5</sup> Colossenses 1.13,14

<sup>6</sup> Romanos 13.12

<sup>7</sup> Romanos 1.16

### FALA, LEITOR!

Envie a sua opinião para [redator@ebi.org.br](mailto:redator@ebi.org.br)



**Heber de Oliveira**

é Jornalista, bacharel em Teologia e Publicitário. Possui MBA em Book Publishing e é autor do livro *Ser Humano*  
[redator@ebi.org.br](mailto:redator@ebi.org.br)



## LEAL COMPANHEIRO DE JUGO

*“Sim, e peço a você, leal companheiro de jugo, que as ajude; pois lutaram ao meu lado na causa do evangelho, com Clemente e meus demais cooperadores. Os seus nomes estão no livro da vida.” (Filipenses 4.3)*

**U**m leal companheiro de jugo é alguém que compartilha das mesmas dificuldades do outro com o propósito de servir de suporte em toda e qualquer situação. É a prática de levar as cargas uns dos outros. Isso nos leva a meditar nos seguintes pontos:

### 1. Não estamos sozinhos

Estar só não faz bem a ninguém. Deus disse que não é bom que o homem esteja só. Somos seres sociais que necessitam do convívio com o próximo. Há situações na vida em que ficamos sozinhos e/ou nos sentimos sozinhos. Quando isso acontece, sofremos mais do que deveríamos, pois não temos alguém para repartir nossas cargas pesadas. A Igreja, o corpo de Cristo, trata a respeito da dependência que cada membro tem um do outro, pois todos são importantes e têm funções específicas que corroboram para a saúde integral do corpo. A mútua cooperação dos membros fortalece o corpo, tornando-o capaz de bem executar sua missão. Portanto, não se isole, principalmente

quando estiver passando por uma situação difícil. A ovelha quando adoece se isola do rebanho. O olhar atento do pastor, ao perceber a ausência da doente, leva-a ao cuidado e tratamento, buscando sua recuperação. O Senhor sempre disponibilizará alguém para nos ajudar em momentos de dificuldades, porém precisamos buscar ajuda.

### 2. Cumprindo a lei de Cristo

*“Mestre, qual é o maior mandamento da Lei? Respondeu Jesus: Ame o Senhor; o seu Deus de todo o seu coração, de toda a sua alma e de todo o seu entendimento. Este é o primeiro e maior mandamento. E o segundo é semelhante a ele: Ame o seu próximo como a si mesmo. Destes dois mandamentos dependem toda a Lei e os Profetas.” (Mt 22.36-40)*

*“Levem os fardos pesados uns dos outros e, assim, cumpram a lei de Cristo.” (Gl 6.2)*

O amor de Deus presente em nossas vidas consiste no exercício prático de aju-

dar a carregar os fardos pesados do outro. “A religião que Deus, o nosso Pai, aceita como pura e imaculada é esta: cuidar dos órfãos e das viúvas em suas dificuldades e não se deixar corromper pelo mundo” (Tg 1.27). Há uma multidão de órfãos e viúvas sociais e espirituais. Temos cumprido a lei de Cristo para com eles? O mundo carece do calor do amor de Deus em toda a sua plenitude. A igreja em Atos era reconhecida por seu amor e cuidado para com o próximo. Isso resultou num crescimento exponencial. A força atrativa do amor de Deus é irresistível quando exercida pela Igreja do Senhor. Precisamos buscar e praticar o amor de Deus.

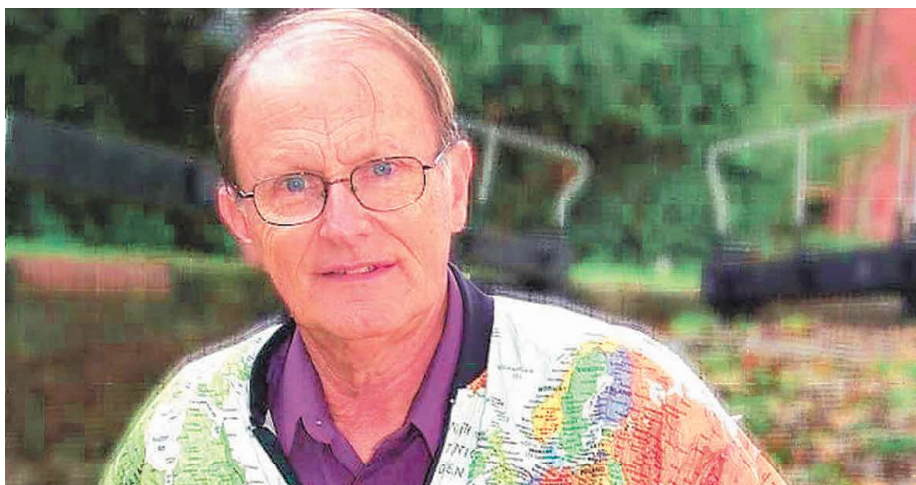
Que o Senhor nos ajude, capacitando-nos com o seu Espírito Santo a fim de servirmos uns aos outros em amor. Que estejamos dispostos a carregar as cargas uns dos outros. Amém!



Pr. Marcos Elias da Silva  
Presidente da CIBI



## GEORGE VERWER (1938-2023)



George Verwer

**N**a sexta-feira do dia 14 de abril, George Verwer, fundador e por muitos anos líder da missão Operação Mobilização (OM), partiu para estar com o Senhor aos 84 anos de idade. George foi um dos maiores e mais importantes líderes de mobilização missionária dos últimos 60 anos. Em 1957, iniciou a organização que se chamaria *Operation Mobilization* que ao longo desses anos tem recrutado e enviado mais de 150.000 jovens para o trabalho missionário a curto prazo. Muitos deles se tornaram missionários de carreira e seguiram servindo ao Reino de Deus dentro da Operação Mobilização ou em outras missões.

Tive o privilégio de conviver com George durante os 28 anos de trabalho dentro da *Comissão de Missões da Aliança Evangélica Mundial*, da qual ele também era membro. Os encontros e as reuniões das quais ele participava eram sempre marcados por fortes desafios missionários e muita oração pelos não alcançados. George foi um dos que me incentivaram a envolver-me com o movimento missionário internacional e a assumir a direção tanto da Comissão

de Missões como do *Great Commission Roundtable*, que reunia os principais movimentos de evangelização e de missões a nível global.

O legado de George Verwer é imenso e incalculável. Era evidente sua paixão por Jesus, pelo Reino de Deus, pelas pessoas sem Cristo, por missões e, também, pelos missionários, independente de sua origem. Ele foi mentor de milhares de líderes ao redor do globo e deixou um exemplo de entrega total e de coragem

pelo Reino. Um homem genuinamente generoso que sempre tinha um livro para dar. O último que recebi das mãos dele foi *Messiology*, que descreve em parte as lutas em sua própria vida e, em parte, a ação criativa e espontânea do Espírito Santo missionário em nossos dias, gerando “desordem” e projetos ousados no mundo das missões.<sup>1</sup>

Somos realmente gratos a Deus pela vida de George e rogamos o consolo para sua esposa Drena, sua família biológica e pela grande família da Operação Mobilização.

### Nota:

<sup>1</sup> *Messiology* pode ser traduzido como a “ciência da desordem” e faz um jogo de palavras com *Missiology*, a ciência das missões – *missiologia*.



Pr. Bertil Ekström  
Secretário de Missões da CIBI



Duncan Olumbe, George Verwer e Bertil Ekström



## O FUTURO DAS MISSÕES

Qual será o futuro das missões? Será possível concluir nossa tarefa de “fazer discípulos de todas as nações” antes da volta de Cristo, ou antes que o mundo se autodestrua?

Com frequência, cálculos são feitos para ver quanto falta. As estatísticas missionárias são importantes e nos ajudam a avaliar até onde chegamos. Segundo as estatísticas atuais, cerca de um terço das pessoas no mundo ainda não foram alcançadas pelo Evangelho.

Em recente consulta do COMIBAM (Cooperação Missionária Ibero-americana) no Panamá sobre “Povos Não Alcançados”, afirmou-se que existem 7.400 grupos étnicos não alcançados.

Ao mesmo tempo, não sabemos qual é a perspectiva de Deus e qual é o significado real das palavras de Jesus em seu discurso escatológico: “E este evangelho do Reino será pregado em todo o mundo como testemunho a todas as nações, e então virá o fim” (Mt 24.14).

Tudo indica, no entanto, que ainda temos muito trabalho a fazer e a tarefa missionária da Igreja não terminou.

Com o intuito de entender melhor o futuro das missões, a Comissão de Missão da Aliança Evangélica Mundial (CM da AEM) organizou uma consulta em fevereiro, em Chiang Mai, Tailândia, com o tema “Nosso futuro em missão”. De todos os continentes, 170 líderes numa interessante mescla de gerações, culturas e tradições evangélicas, buscaram na reflexão bíblica, nas análises do presente e do futuro, na escuta mútua e, principalmente, ouvindo a Deus em oração, entender melhor o que esperar dos próximos anos. Vários líderes brasileiros participaram, dentre eles o missionário Jansen Costa e o casal Alzira e Bertil Ekström representando a CIBI.

Entre as várias conclusões da consulta, destaca-se a importância da valorização de lideranças locais para alcançar os lugares mais remotos e as diferentes camadas da sociedade nos diferentes países. O movimento de lideranças autóctones, enfatizando a necessidade de reconhecer, treinar e dar espaço a líderes locais, nativos do lugar, vem ganhando força ao redor do mundo. Não significa



*Painel sobre o Futuro de Missões na Consulta da CM da AEM*



excluir a participação de missionários estrangeiros, mas a importância dos nacionais serem donos da agenda e determinar a estratégia a ser utilizada.

Isto inclui também o reconhecimento da liderança feminina, muitas vezes negligenciada e desvalorizada nas culturas patriarcais ao redor do mundo. É necessário dar mais espaço tanto para a geração jovem como para mulheres se queremos de fato um avanço missionário no futuro. Inclusive, é constrangedor ver que mesmo denominações e igrejas influentes no ocidente, onde o papel de liderança da mulher na sociedade em geral é estimulada e valorizada, continuam a proibir o ministério pastoral das mulheres ou que participem no ensino teológico.

A ênfase local implica também em um maior esforço de contextualização. O Evangelho, que é supracultural e traduzível a qualquer cultura em qualquer tempo, precisa chegar ao povo com uma linguagem e uma roupagem que faça sentido e seja relevante para o seu contexto. Trata-se também de um Evangelho completo que atende a todas as áreas da vida. A mensagem do Reino de Deus, pregada e testemunhada com ações concretas e com exemplos vivos, tem soluções e implicações para todos as dimensões da vida, tanto da pessoa individualmente como da comunidade coletivamente. É uma antecipação e um reflexo do Reino eterno que um dia virá de forma perfeita e cabal.

Outro aspecto importante na projeção de missões para o futuro é o uso correto da tecnologia que deve criar comunidades de discípulos e não crentes isolados. E, naturalmente, a necessária cooperação de todos para que o Evangelho transformador de Jesus Cristo chegue a todos. Cooperação é, sem dúvida, uma importante chave para o avanço do Reino.

O futuro das missões nos desafia ao

mesmo tempo que nos motiva a pensar diferente e, com criatividade, buscar novas formas de cooperar com Deus na sua Missão. Era o que o apóstolo Paulo fazia. Sempre o admirei por sua coragem e disposição de seguir adiante em seu ministério missionário apesar das dificuldades e limitações. No conhecido texto de Romanos 15.23,24 ele escreve: “Mas agora, não havendo nestas regiões nenhum lugar em que precise trabalhar, e visto que há muitos anos anseio vê-los, planejo fazê-lo quan-

Paulo, porém, vê esse novo desafio como algo inspirador e motivador. Não havia alternativa senão enfrentá-lo, mesmo com as barreiras e dificuldades que poderiam se impor. Naturalmente sua motivação maior era seu chamado e sua convicção de que somente em Jesus Cristo havia esperança de salvação e de vida eterna. Com a participação da igreja em Roma, esse novo projeto seria possível.

No envolvimento missionário sempre enfrentaremos novos desafios, quer



*Delegação brasileira na Consulta na Tailândia*

do for à Espanha. Espero visitá-los de passagem e dar-lhes a oportunidade de me ajudar em minha viagem para lá, depois de ter desfrutado um pouco da companhia de vocês”.

O desejo de Paulo era de seguir adiante pregando o Evangelho onde pessoas ainda não haviam escutado. Escrevendo à igreja em Roma, no fim de sua terceira viagem, ele poderia facilmente achar razões para não seguir trabalhando na obra missionária. Aos 60 anos de idade, fragilizado por tudo que havia sofrido e por uma deficiência visual, tendo plantado muitas igrejas e preparado grande número de novos líderes, não seria tempo de se aposentar? O desafio da Espanha era também custoso, sendo um lugar distante e com costumes e idioma diferentes daquilo que tinha sido sua realidade até o momento.

pelas circunstâncias onde estamos trabalhando ou pelos novos lugares que queremos alcançar com o Evangelho. Deixemos que esses desafios nos motivem a buscar ainda mais a força e a direção de Deus, cooperação com outros e oportunidades para avançar em nossa vocação e desejo de compartilhar as Boas Novas para os que ainda não as ouviram. O futuro das missões está em nossas mãos e em nossa disposição de colocar o Reino de Deus em primeiro lugar.



**Pr. Bertil Ekström**  
Secretário de Missões da CIBI



## HULDA

Um dos personagens mais intrigantes e interessantes do Antigo Testamento é a profetisa Hulda. Dentre as mulheres profetas, talvez seja ela a menos conhecida. Sua história se encontra em 2 Reis 22. Foi durante o período de seu ministério que foi encontrado o livro da Lei e o rei Josias compreendeu que o que lá estava escrito era importante e sério. Depois que o rei Josias ouviu o que estava no livro de leis, ele ordenou que seu secretário Safã e quatro outros altos funcionários perguntassem ao Senhor sobre o livro.

A quem a delegação se dirigiria em busca de respostas? Viviam em Judá naquela época possivelmente três profetas: Jeremias, Naum e Sofonias, que além de profetas se tornariam escritores bíblicos. Mas a delegação voltou-se para a profetisa Hulda. Ninguém considerava de forma alguma inapropriado que um comitê de homens levasse o rolo da Lei a uma mulher para determinar seu valor. E quando ela disse que se tratava da Palavra de Deus, ninguém questionou seu julgamento.

Mas quem era ela, Hulda, a profetisa? Diz o texto que ela era, primeiramente, profetisa, depois mulher de Salum e que morava no bairro novo de Jerusalém. Segundo a tradição judaica ela tinha seu local de trabalho junto à Porta Sul de Jerusalém que era a passagem mais utilizada e de mais fácil acesso ao templo. Quando, muitos anos mais tarde, o templo foi reconstruído por Zorobabel, foi dado o nome de Pórticos de Hulda aos dois acessos que havia no templo. Escavações recentes mostram que estes pórticos foram construídos no local onde ela costumava trabalhar. Entendemos que Hulda foi amplamente respeitada por sua atuação e sua integridade.

Algo que me chama atenção é a forma como ela responde ao questionamento do rei. Diz o texto que ela disse: “Digam ao homem que os enviou a mim que assim diz o Senhor” (2Rs 22.15,16). Diante de Deus (e da profetisa) o rei Josias nada mais era do que um homem. Não há um respeito ou reverência aos oficiais do reino e nem ao próprio rei.

Aqui na Suécia o parlamento participa

de um culto numa igreja luterana por ocasião da abertura dos trabalhos no período legislativo. Além de todos os parlamentares e ministros, também estão presentes o Rei e a Rainha da Suécia e seus filhos. Neste culto é convidado algum pastor ou bispo para pregar. Há alguns anos foi convidado o pastor Piensoho da Igreja Filadélfia de Estocolmo, igreja principal da Assembleia de Deus na Suécia. Após a cerimônia o pastor escreve uma mensagem em que relata sua experiência. É claro que ele ficou nervoso e preocupado com o que dizer e, principalmente, como deveria se dirigir às autoridades presentes. Foi, por isso, procurar um dos pastores que havia sido arcebispo da Igreja Luterana sueca e que tivera a mesma incumbência. “O que devo dizer?”, perguntou o pastor Piensoho, “Como me dirijo às autoridades presentes?”, “Quais os títulos devo usar?”. “Nenhum”, disse o ancião, “Você apenas apresenta a mensagem de Deus. Você está lá não por ser cidadão sueco ou pastor de uma igreja. Você está lá representando um outro Reino, um outro poder”.



Hulda (e Piensoho) deixam de lado as reverências humanas para representar o Reino de Deus, para apresentar a Palavra de Deus. Penso que seu exemplo serve, e muito bem, também para a nossa realidade brasileira. Diante dos poderes e autoridades mostramos respeito enquanto cidadãos, mas muitas vezes nos falta a coragem e o discernimento para reconhecer

que tais autoridades não são mais do que humanos e que diante da Palavra de Deus deve-se curvar e ouvir. Falta-nos profetas como Hulda. Falta-nos corajosos como o profeta Natã, que se coloca diante do Rei Davi e o acusa sem enrolação. No caso de Hulda, havia outros profetas mais famosos por perto, mas quem iria trazer a mensagem de Deus ao rei e ao povo era ela – a

mulher certa, no lugar certo, na hora certa. E uma mulher que não se curvava diante dos reis.



**Pr. Leif Ekström**  
Pastor da Igreja Lekebergskyrkan na região de Örebro na Suécia  
lae@telia.com

## QUEM SÃO OS BATISTAS INDEPENDENTES?

UMA ANÁLISE HISTÓRICO-DOCTRINÁRIA

Apparecido A. Maglio



110 ANOS DE MISSÃO  
REVISTA DE CONVICÇÃO

Editora Batista Independente  
PEDIDOS:  
(19) 98323-0793

**RED**  
REVISTA DE ESTUDOS E DISCIPULADO

**ADULTOS**

AGORA TAMBÉM DISPONÍVEL EM EBOOK

PEDIDOS:  
AMAZON.COM.BR

SÉRIE PERSONAGENS BÍBLICOS

# CONTABILIDADE COM SISTEMA DE GESTÃO INTEGRADO PARA A SUA IGREJA

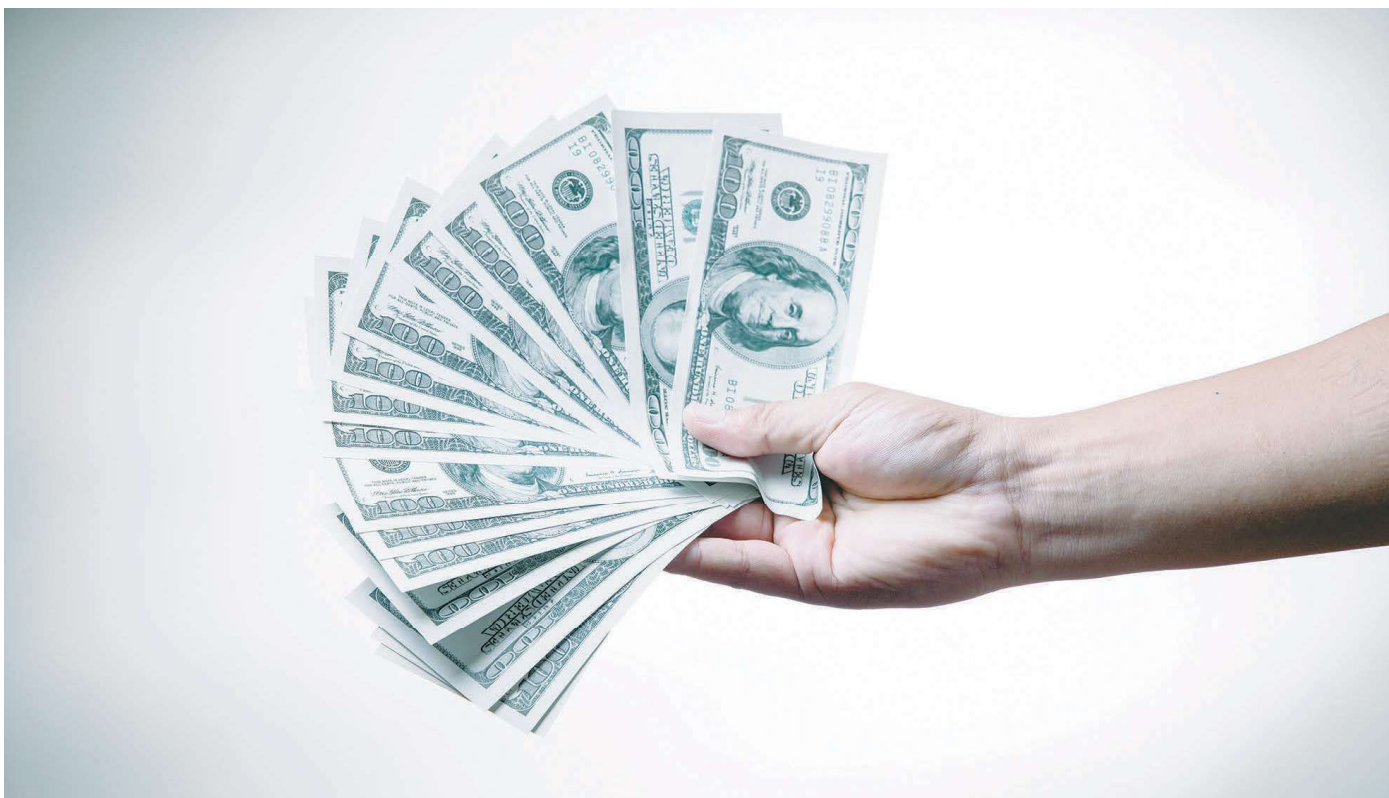
- ✓ Contabilidade completa
- ✓ Software de gestão
- ✓ Emissão de boletos
- ✓ Suporte 24/7

The Grace

a partir de  
**R\$ 149,00** /mês

(11) 99281-8365  
contato@grupoafr.com.br  
www.thegrace.com.br

The Grace logo and Grupo AFR logo



## A GÊNESE DA CORRUPÇÃO

*“Porque tudo o que há no mundo — os desejos da carne, os desejos dos olhos e a soberba da vida — não procede do Pai, mas procede do mundo.” (1 João 2.16)*

**“V**endo a mulher que a árvore era boa para se comer, agradável aos olhos e árvore desejável para dar entendimento, tomou do seu fruto e comeu; e deu também ao marido, e ele comeu.”  
(Gênesis 3.6)

*“O diabo lhe disse: ‘Se você é o Filho de Deus, mande a esta pedra que se transforme em pão’. O diabo o levou a um lugar alto e mostrou-lhe num relance todos os reinos do mundo. O diabo o levou a*

*Jerusalém, colocou-o na parte mais alta do templo e lhe disse: ‘Se você é o Filho de Deus, jogue-se daqui para baixo’.”*

(Lucas 4.3,5 e 9)

O que essas três passagens têm em comum? Primeiro elas nos mostram que há um padrão no processo da tentação. Partindo do texto de 1João, os elementos comuns são “desejos da carne”; “desejos dos olhos” e “a soberba da vida”. Comparando com o texto de Gênesis 3.6, as etapas que levaram à queda contêm os mesmos elementos, quais sejam: “a árvore era

boa para se comer” – desejos da carne; “agradável aos olhos” – desejos dos olhos – e “desejável para dar entendimento” – soberba da vida.

Foi exatamente naquilo que “procede do mundo e não procede do Pai” que nossos representantes no Éden se corromperam e se afastaram da missão de cuidar do Jardim e cuidar um do outro. A sugestão da serpente teve como objetivo despertar essas três áreas nas quais o ser humano frequentemente é vulnerável, ou seja: o que a carne deseja, o que os olhos cobijam e o que ensoberbece a mente!



Talvez aí esteja a gênese da corrupção! Quando aquilo que desejamos é potencializado pelo que nossos olhos cobiçam, a soberba da vida se junta em uma tríade destrutiva que nos leva a ansiar por aquilo que não temos e a traçar planos para obter o que supostamente nos falta – muitas vezes de forma desonesta, ilegal e imoral. Assim foi construída a história de corrupção em toda a humanidade e assim se evidenciou o afastamento do Éden que trouxe miséria, injustiça, violência e morte.

Os desdobramentos decorrentes dessa incapacidade de resistir aos apelos da carne, dos olhos e da soberba deixaram um rastro de destruição na linha do tempo. Dessa forma, impérios desapareceram, muitos clãs se autodestruíram, milhares deixaram de receber o sustento mínimo para subsistência e foram condenados à miséria; guerras dizimaram populações inteiras, pestes ceifaram incontáveis vidas e o ser humano embruteceu. Ainda hoje a corrupção é a causa

dos piores males que se possa infligir às pessoas e ao ambiente.

Resta ainda o terceiro texto de nossa reflexão. Em Lucas 4.3,6 e 9 temos a passagem da tentação de Jesus no deserto. Novamente o diabo tenta utilizar a mesma técnica empregada no Éden. Senão vejamos: “... mande a esta pedra que se transforme em pão” – desejos da carne; “... mostrou-lhe num relance todos os reinos do mundo” – desejo dos olhos – e, por fim, “jogue-se daqui para baixo” – soberba da vida. Essa última apela para que Jesus se jogue da parte mais alta do templo e seja amparado por anjos pousando suavemente entre as pessoas numa espetacular demonstração de poder. Eis o fascínio da corrupção que sugere que se abandone princípios e valores para se apoderar de dinheiro, poder e fama.

Sabemos que a tática do diabo não funcionou, pois Jesus derrubou cada tentativa utilizando-se da Palavra! Dessa passagem aprendemos pelo menos duas lições sobre a corrupção:

primeiro que todo ato de corrupção tem sua origem em uma sugestão do diabo e sucumbir a isso é o mesmo que adorá-lo. Também aprendemos que em Jesus encontramos o modelo de integridade e a melhor maneira de resistir à tentação de se corromper fazendo uso de argumentos corretos e embasados nos valores do Reino de Deus!

Como servos de Deus e seguidores de Jesus devemos ser os protagonistas de ações que coíbam quaisquer atos de corrupção entendendo que essa anomalia de caráter é resultado da desobediência a Deus e, por consequência, uma escolha terrível de adoração a Mamon!



**Pr. Gilberto Gedaías Alves**  
Educador Social da FEPAS

CAMPANHA DE ORAÇÃO DO PROJETO FÉ CIDADÃ

**ORANDO POR**  
*justiça*  
**PARA AS CRIANÇAS**

“corra a justiça como rio inesgotável”  
Am 5.24

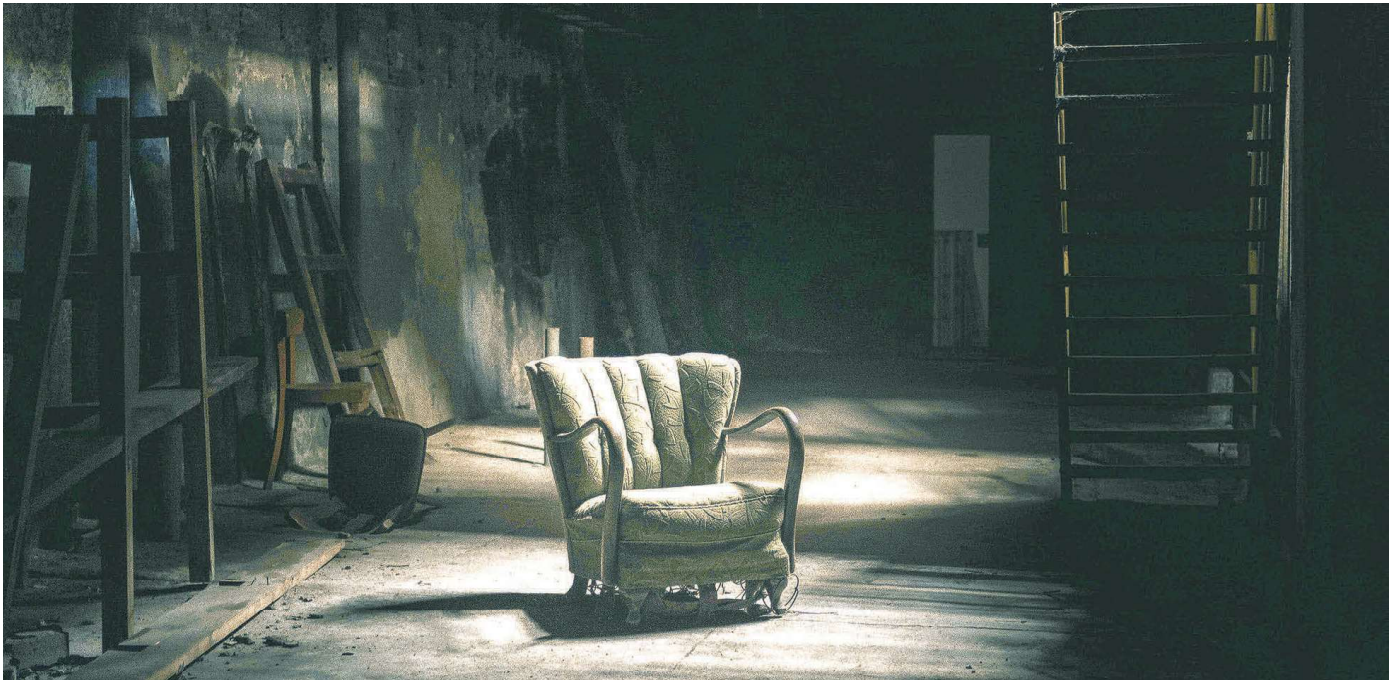
**Fepas 35**  
MULTIPLICANDO COMPAIXÃO

**FEPAS ab**  
PROGRAMA DE APOIO SOCIAL

**COM APENAS**  
*RS\$1,16 por dia*  
**AJUDA A**  
*Voce*  
**mudar histórias**

Nossa meta é alcançar 350 novas pessoas comprometidas a doar um valor mensal de R\$35,00 por 12 meses para uma organização social monitorada pela FEPAS que oferece apoio e oportunidade a milhares de crianças, adolescentes, jovens e idosos em situação de vulnerabilidade social. Entre no nosso site, escolha o projeto e preencha o cadastro. Pronto!

Seja um multiplicador de compaixão!  
[www.fepas.org.br](http://www.fepas.org.br)



## TRÁFICO HUMANO, A ESCRAVIDÃO MODERNA

Quando estudamos sobre história na escola, fala-se muito do tempo da escravatura, dos navios negreiros e sobre a abolição da escravatura ocorrida em 1888. Porém, o que pouco se fala é que nos dias de hoje existem mais pessoas em estado de escravidão no mundo do que no tempo da escravatura. Pessoas hoje são raptadas ou enganadas para irem a um outro país e lá vivem sem liberdade. De acordo com a revista “Omvärlden”, de agosto de 2019, existem mais de 40 milhões de pessoas vivendo em situação de escravidão no mundo.

Em nossa mente, o que vem em primeiro lugar são mulheres forçadas e viver na prostituição; mas existem

outros grupos, como crianças que são obrigadas a oferecer serviços sexuais, jogadores de futebol que vão tentar a vida na Europa, trabalhadores na indústria, etc. As áreas mais comuns são na produção de celulares, computadores, roupas e produtos agrícolas como cacau e a cana de açúcar. Tenho visto a febre de se comprar on-line roupas baratas da China. Vejo isto aqui na Suécia, mas muito mais no Brasil. As pessoas se animam a fazer estas compras on-line sem pensar um minuto no porquê de venderem tão barato. Existem estudos que comprovam que além de não respeitarem as leis trabalhistas do país, existe uma grande quantidade de crianças em estado de escravidão nas grandes fábricas. Não é só na China, há outros países

da Ásia também. Estive há alguns anos em Bangladesh onde existe uma indústria têxtil enorme com pessoas forçadas a trabalhar sem receber um salário digno. Vi isto com os meus próprios olhos.

Como já comentado em edição anterior do nosso jornal LT, estive visitando a Espanha onde a INTERACT tem vários projetos, sendo um deles contra o tráfico humano. Neste caso, atendemos a mulheres que, contra a sua vontade, vendem seu corpo ou serviços sexuais. Na Espanha vende-se um milhão em serviços sexuais por dia! De acordo com as autoridades existem 500mil pessoas vendendo sexo; sendo que, dessas, 90% o fazem contra a própria vontade. Tem-se detectado, também, que a indústria da pornografia é a maior porta



de entrada para compras de sexo, pois idealiza-se o sexo de tal forma que a pessoa precisa buscar ajuda de fora para poder satisfazer os próprios desejos.

Assim, como vocês já devem ter percebido, a INTERACT detectou que se tratava de uma área que merecia atenção. Mas o que a Igreja tem a ver com isto e o que eu posso fazer, como filho de Deus, para impedir esse tipo de escravidão? Em primeiro lugar, tal situação – de pessoas sob escravidão – não estava nos planos de Deus e não tem nada a ver com o Reino de Deus e seus princípios. Como Igreja, temos o nosso chamado descrito no texto de Lucas 4.18 (baseado num texto de Isaías). Fomos enviados para proclamar liberdade aos cativos e oprimidos. Como Igreja, não podemos fechar os olhos, pois esse tipo

de escravidão existe também no Brasil – há mulheres brasileiras que foram enganadas na Europa e agora estão aprisionadas. Precisamos começar a falar disso em nossas igrejas, identificando possíveis pontos de vulnerabilidade em nossas crianças e jovens para que não aconteça o mesmo com eles.

Quando a INTERACT decidiu atuar nessa área, comecei a buscar organizações evangélicas no Brasil com este foco. Confesso que tive dificuldade para encontrar igrejas e organizações cristãs que trabalhassem com esse objetivo. Parece que estamos cegos, sem atuação nesta área.

Outra maneira de trabalhar com esse assunto tem a ver com o nosso próprio estilo de vida, pois assim poderemos falar com mais naturalidade e aberta-

mente em nosso dia a dia sobre os males da pornografia e as consequências de um estilo de vida em desacordo com a vontade de Deus. Será que vale a pena comprar coisas baratas como essas, sabendo que tem gente dando a vida por isso? Sim, tem muita coisa que podemos fazer como indivíduos e pessoas. Sobretudo, atendendo ao chamado de Deus também para esta área.



**Anna Maria Jonsson**  
Diretora da INTERACT  
para a América Latina  
Anna-Maria.Jonsson@efk.se



# RED

REVISTA DE ESTUDOS E DISCIPULADO

---

## ADULTOS

**SÉRIE  
PERSONAGENS  
BÍBLICOS**

AGORA TAMBÉM  
DISPONÍVEL  
EM EBOOK







**PEDIDOS:**  
**VERSÃO IMPRESSA:** pedidos@ebi.org.br (19) 3296-1560 / (19) 98323-0793  
**EBOOK:** amazon.com.br



## SINAIS DO REINO DE DEUS

*“El Cristiano”, a saga do sino que virou canhão*

**A** Guerra do Paraguai (1864-1870), além da estupidez inerente a toda guerra, ainda hoje protagoniza eventos bizarros. Na época, o Paraguai tinha uma arma que provocava pavor entre seus inimigos. Um canhão pesando doze toneladas, tão potente que facilmente avariava uma placa de aço com 15 cm de espessura.

Com a “vitória” do Brasil, se é que em guerra alguém sai vitorioso, tanto o canhão como a placa foram mandados a um museu no Rio de Janeiro como “troféu” de guerra.

Recentemente, o governo do Paraguai solicitou o canhão de volta alegando ser de grande valor sentimental para o povo paraguaio.

Mas o mais interessante é a origem desse canhão! Foi fabricado tendo como matéria prima o bronze dos sinos das igrejas paraguaias e batizado de “El Cristiano”, “O Cristão”. Aqueles instrumentos sacros que antes tangiam harmoniosos hinos e conclamavam seus fiéis para momentos de meditação sobre coisas elevadas, trazendo vida e paz, foram transformados em outro instrumen-

to cujo som surdo e abrupto anunciava guerra, destruição e morte! Como poderia então ser batizado de “El Cristiano”?

O verdadeiro cristianismo, aquele que Jesus ensinou e estabeleceu, tem como base o Amor! Nesse sentido, todo aquele que fomenta a guerra é um anticristo! Encontramos os sinais do Reino de Deus em ações que são opostas a qualquer atitude de beligerância, de supressão de direitos, de emprego desproporcional de força ou de imposição de miséria!

Nossas mãos foram concebidas



e devem ser consagradas para afa-  
gar, enxugar lágrimas, estender em  
auxílio aos desamparados, fabricar  
coisas que possam ser úteis ao uso  
comunitário, abraçar em momentos  
de dor e celebrar em momentos de  
festa! Jamais devemos empregar nos-  
sas mãos para afastar os desvalidos,  
sinalizar hostilidade ou indiferença,  
negar socorro ao aflito e muito me-  
nos para protagonizar cenas de pugi-  
lato ou qualquer ato de violência!

O profeta Isaías denuncia em uma  
de suas prédicas a violência de seu  
tempo: "...as suas obras são obras de  
iniquidade, e obra de violência há nas  
suas mãos". Em seguida completa  
com a sentença de Yaweh: "Conforme  
forem as obras deles, assim será a sua

retribuição"! (Is 59. 6,18 – ARC).

Também Timóteo nos adverte com  
palavras que mostram a incoerência  
de se levantar em oração mãos que  
se prestam ao fomento de ira e con-  
tenda: "Quero, pois, que os homens  
orem em todo lugar, levantando mãos  
santas, sem ira nem contenda" (1Tm  
2.8 – JFAA).

O grande poeta e compositor  
Sergio Pimenta, baseando-se no ca-  
pítulo três da carta de Tiago escreve:  
"Mesma língua que abençoa, amal-  
diçoa / Mesma língua canta um hino  
e traz divisão / Não pode da mesma  
fonte o doce e o amargo / Se Cristo  
habita de fato no coração". E o após-  
tolo Paulo, escrevendo aos Coríntios  
sobre o Amor diz: "Ainda que eu fale

as línguas dos homens e dos anjos, se  
não tiver Amor, serei como o Bronze  
que soa ou como o sino que retine"  
(1Co 13.1 – ARC).

Na verdade, seja sino seja canhão,  
tudo se resume a Bronze, matéria  
inanimada que nós animamos e lhe  
concedemos a utilidade concernente  
aos desígnios do nosso coração, seja  
a Paz seja a Guerra!



**Pr. Gilberto Gedaías Alves**  
Educação Social da FEPAS



**AGORA É**



**E ESTÁ DISPONÍVEL  
TAMBÉM EM EBOOK**





**NOVA SÉRIE  
PERSONAGENS  
BÍBLICOS**

**PEDIDOS:**

**VERSÃO IMPRESSA**  
pedidos@ebi.org.br  
(19) 3296-1560  
(19) 98323-0793

**EBOOK**  
amazon.com.br





# Venha o teu Reino

MANIFESTANDO CRISTO NA TERRA

CAMPANHA NACIONAL  
DE JEJUM E ORAÇÃO

2023

DE 01/05 A 09/06



Editora  
Batista  
Independente



R\$ 22,00  
(VALOR UNITÁRIO)

DESCONTO DE ATÉ 25%  
(ACIMA DE 50 UNIDADES)

PEDIDOS: (19) 98323-0793  / (19) 3296-1560  
pedidos@ebi.org.br



# CENTRO ADMINISTRATIVO INFORMA

## Telefones do Centro Administrativo da CIBI

CIBI	Cristina Cesar / Norcides Filho
(19) 3256-1346	contato@cibi.org.br
SM	Pamela Souza
(19) 3326-3675	secretaria@smcibi.org
FEPAS	Janaína Vicencio
(19) 3256-3203	fepas@fepas.org.br
STBI	Jessica Garcia
(19) 3323-2699	stbi@cibi.org.br
Editora	Jairo Lopes
(19) 3296-1560	pedidos@ebi.org.br



CONVENÇÃO DAS IGREJAS BATISTAS INDEPENDENTES

## Legenda:

CIBI - Convenção das Igrejas Batistas Independentes

## Regionais:

CIBIERGS - Conv. das Ig. Bat. Independ. do Rio Grande do Sul  
CIBIESC - Conv. das Ig. Bat. Independ. de Santa Catarina  
CIBIPAR - Conv. das Ig. Bat. Independ. do Paraná e Mato Grosso do Sul  
CIBILA - Conv. das Ig. Bat. Independ. de Língua Alemã  
CIBIESP - Conv. das Ig. Bat. Independ. do Estado de São Paulo  
CIBIMAT - Conv. das Ig. Bat. Independ. do Mato Grosso  
CIBIES - Conv. das Ig. Bat. Independ. do Espírito Santo  
CIBIMINAS - Conv. das Ig. Bat. Independ. de Minas Gerais  
CIBIERJ - Conv. das Ig. Bat. Independ. do Estado do Rio de Janeiro  
CIBIEG - Conv. das Ig. Bat. Independ. do Estado de Goiás  
CIBI-BC - Conv. das Ig. Bat. Independ. do Brasil Central  
CIBIRN - Conv. das Ig. Bat. Independ. do Rio Grande do Norte  
CIBICE - Conv. das Ig. Bat. Indep. dos Est. do Ceará, Piauí e Maranhão  
CIBI-PE - Conv. das Ig. Bat. Independ. de Pernambuco  
CIBIBA - Conv. Regional das Ig. Bat. Independ. da Bahia  
CIBISBA - Conv. das Ig. Bat. Independ. do Sudoeste da Bahia  
CIBI-PB - Conv. das Ig. Bat. Independ. da Paraíba  
CIBISA - Conv. das Ig. Bat. Independ. de Sergipe e Alagoas  
CIBIAR - Conv. das Ig. Bat. Independ. do Amazonas e Roraima  
UMBI - União dos Ministros Batistas Independentes

## Regionais:

As siglas das seccionais da UMBI seguem a mesma lógica da sigla CIBI com suas regionais. Por exemplo:  
UMBIESP - União dos Ministros Batistas Independentes do Estado de São Paulo



Junta de Educação Teológica

## Seminários

STBI em Campinas (SP)

Fone: (19) 3324 26 99

E-mail: stbi@cibi.org.br

Site: www.estudeteologia.com

Direção: Georgino Chaves

STBISul em Esteio (RS)

Fone: (51) 3033-4141

E-mail: secretaria@stbisul.com

Site: www.stbisul.com

Direção: Pr. Cleo H. Bloch

STBISP em São Paulo (SP)

Fone: (11) 97673-1042

E-mail: stbisp@hotmail.com

Site: stbisp.com.br

Direção: Pr. José Carlos Loureiro

STBIPAR em Cascavel (PR)

Fone: (45) 3037-4038

Site: stbipar.org

Direção: Ir. Roseli Souza

STBINE

em Feira de Santana (BA)

Fone: (75) 3223-2120

E-mail: contato@stbine.org

Direção: Pra. Dinamar Rossinholi

SETEBISBA

em Guanambi (BA)

Fone: (77) 3451-2667

Blog: setebisba.blogspot.com

Direção: Ir. Lizenir

SETEBITRIM em

Uberlândia (MG)

Fone: (34) 99978-4767

Direção: Ir. Selma

## Contas bancárias da CIBI



Banco: 104 - CAIXA ECONÔMICA FEDERAL - PCD E RETALHOS

Agência: 2908 / Conta: 00001283-8 / Tipo Conta: CC - PIX: contacef@cibi.org.br

Titular: CONVENÇÃO DAS IGREJAS BATISTAS INDEPENDENTES / CNPJ: 92.815.158/0001-38



Banco: 237 - BANCO BRADESCO - PCD

Agência: 0046 / Conta: 134415-3 / Tipo Conta: CC - PIX: financeiro@cibi.org.br

Titular: CONVENÇÃO DAS IGREJAS BATISTAS INDEPENDENTES / CNPJ: 92.815.158/0001-38



Banco: 237 - BANCO BRADESCO - MISSÕES

Agência: 0046 / Conta: 449978-6 / Tipo Conta: CC - PIX: smissoes@cibi.org.br

Titular: CONVENÇÃO DAS IGREJAS BATISTAS INDEPENDENTES / CNPJ: 92.815.158/0001-38



Banco: 748 - BANCO SICREDI - PCD

Agência: 0740 / Conta: 75378-5 / Tipo Conta: CC - PIX: cibi.sicredi@cibi.org.br

Titular: CONVENÇÃO DAS IGREJAS BATISTAS INDEPENDENTES / CNPJ: 92.815.158/0001-38



Banco: 237 - BANCO BRADESCO - MOCIDADE BATISTA INDEPENDENTE

Agência: 0046 / Conta: 425300-0 / Tipo Conta: CC - PIX: mobi@cibi.org.br

Titular: CONVENÇÃO DAS IGREJAS BATISTAS INDEPENDENTES / CNPJ: 92.815.158/0001-38



Banco: 237 - BANCO BRADESCO - JUNTA FEMININA NACIONAL

Agência: 0046 / Conta: 322691-3 / Tipo Conta: CC - PIX: juntafeminina@cibi.org.br

Titular: CONVENÇÃO DAS IGREJAS BATISTAS INDEPENDENTES / CNPJ: 92.815.158/0001-38

Obs: Após realizar o seu depósito, envie o comprovante para o e-mail (financeiro@cibi.org.br) ou pelo WhatsApp (19-98323-1009) para que possamos identificar a sua contribuição e registrá-la nos relatórios oficiais da CIBI.


**DEMONSTRATIVO DE ENTRADAS**  
**MARÇO 2023**



CIBERGS			PCD	ADOÇÕES	MISSÕES	OFERTAS
70035	IBI	Alvorada - RS	85,00	-	-	-
70074	IBBI	Bento Gonçalves - RS	487,70	-	-	-
70002	IBIB	Cachoeirinha - RS	2.536,62	300,00	-	-
70020	IEBB	Camaquã - RS	1.326,00	-	-	-
70514	IBb	Canoas - RS	2.325,00	-	-	-
95080	IBIB	Canoas - RS	343,04	-	-	-
70079	IBIB	Carazinho - RS	815,00	-	-	-
100315	CIBIERGS	Esteio - RS	-	500,00	-	-
103435	IBIB	Faxinal do Soturno - RS	125,00	-	-	-
70036	IEBI	Frederico Westphalen - RS	660,00	-	-	-
103409	IBI V. NOVA	Getúlio Vargas - RS	274,08	-	-	-
70011	IEB	Gravatá - RS	170,00	300,00	-	-
100662	IBIB	Guaiiba - RS	1.500,00	1.500,00	-	-
42164	IBI MANANCIAL	Guarani das Missões - RS	72,00	-	-	-
70081	IEBI	Ivoti - RS	481,62	-	-	-
100977	IBIB	Nonoai - RS	837,00	-	-	-
70031	IEBI	Novo Hamburgo - RS	1.338,12	-	-	-
70056	IBIE	Novo Hamburgo - RS	1.915,00	-	-	-
70019	IEBF	Pelotas - RS	-	300,00	-	-
70042	IEBB	Pelotas - RS	612,00	800,00	-	-
70064	IBB PARTENON	Porto Alegre - RS	1.126,32	-	-	-
90011	1ª IEBC	Porto Alegre - RS	4.400,00	2.100,00	-	-
70043	IBI N. VIDA	Rio Pardo - RS	100,00	-	-	-
70046	IBB	Santa Maria - RS	2.176,73	1.000,00	-	-
70026	IBIF	Santa Rosa - RS	1.878,00	-	-	-
70501	IBI A. VIVA	Santa Vit. do Palmar - RS	310,00	-	100,00	-
70092	IEB	São José do Norte - RS	4.603,50	-	2.099,50	-
42185	IEBB	Sapiranga - RS	70,00	-	-	-
70029	IBI	Sapiranga - RS	170,15	-	-	-
70009	IB BETANIA	Sapucaia do Sul - RS	267,50	-	-	-
101048	2ª IBI	Sapucaia do Sul - RS	109,25	-	-	-
<b>TOTAL DA REGIONAL</b>			<b>31.114,63</b>	<b>6.800,00</b>	<b>2.199,50</b>	<b>-</b>
CIBIESC			PCD	ADOÇÕES	MISSÕES	OFERTAS
95067	IBI	Abelardo Luz - SC	1.283,00	-	-	-
71017	IBI	Entre Rios - SC	965,00	-	-	-
103442	IBIB	Florianópolis - SC	559,00	-	-	-
42151	IBI	Ipuçu - SC	190,00	-	-	-
71008	CM. IBI	Lages - SC	29,00	-	-	-
71002	IBI	São José - SC	1.545,80	515,26	-	-
71003	1ª IBI	Xanxerê - SC	1.500,00	-	-	-
71010	2ª IBI	Xanxerê - SC	505,00	-	-	-
71015	IBF	Xanxerê - SC	250,00	-	-	-
71004	IEBI XAXIM	Xaxim - SC	530,20	-	-	-
<b>TOTAL DA REGIONAL</b>			<b>7.357,00</b>	<b>515,26</b>	<b>-</b>	<b>-</b>
CIBIPAR			PCD	ADOÇÕES	MISSÕES	OFERTAS
72002	IBI	Arapongas - PR	595,00	-	-	-
100322	2ª IBI JDS RAFAEL	Arapongas - PR	550,00	-	-	-
72004	IBI N. BAND.	Cambé - PR	244,43	-	-	-
72005	IBI	Cascavel - PR	2.950,00	2.000,00	-	-
100033	IBI JD. EUROPA	Cascavel - PR	116,00	-	-	-
100910	1ª IBI	Colombo - PR	266,00	-	-	-
72006	1ª IBI	Curitiba - PR	942,26	300,00	-	-
72034	IBI FAZENDINHA	Curitiba - PR	967,00	1.000,00	-	-
72502	IBI N. VIDA	Curitiba - PR	318,00	-	-	-
72505	IBIF B. NOVO A	Curitiba - PR	269,15	-	-	-
100050	8ª IBIF	Curitiba - PR	767,00	350,00	-	-
100139	1ª IBI	Faz. Rio Grande - PR	4.021,00	2.540,00	-	-
100055	IBI	Francisco Beltrão - PR	328,00	-	-	-
72037	IBI	Guaira - PR	887,00	-	-	-
72504	IBI	Guaraniaçu - PR	20,00	-	-	-
100636	IBI	Guarapuava - PR	335,00	-	-	-
72008	IBI	Guaratuba - PR	725,00	-	-	-
100164	IBI	Ibiporã - PR	38,52	-	-	-

72012	1ª IBF	Londrina - PR	754,56	600,00	-	-
72013	2ª IBI	Londrina - PR	441,49	-	-	-
72056	4ª IBI JD. P. SEG.	Londrina - PR	150,00	-	-	-
72064	IBIG	Maripá - PR	1.519,00	-	-	-
100542	IBI	Matelândia - PR	423,50	-	-	-
100130	CG. IBI	Matinhos - PR	262,00	-	-	-
72015	1ª IBI	Paranaguá - PR	753,17	-	-	-
72028	IBI	Pato Branco - PR	360,00	-	-	-
100176	CM. IBI	Pérola - PR	307,00	-	-	-
103406	7ª IBI	Ponta Grossa - PR	610,00	-	-	-
72510	IBI	Quedas do Iguaçu - PR	1.090,47	-	-	-
72018	IBI	Rolândia - PR	750,00	1.150,00	-	-
100187	CM. IBI	Santa Helena - PR	246,00	-	-	-
72001	IBF N. SARANDI	Toledo - PR	500,00	-	-	-
<b>TOTAL DA REGIONAL</b>			<b>22.506,55</b>	<b>7.940,00</b>	<b>-</b>	<b>-</b>
CIBILA			PCD	ADOÇÕES	MISSÕES	OFERTAS
73531	IBI	Sinop - MT	700,00	-	-	-
72048	IBI	Sorriso - MT	459,00	-	-	-
72068	IBI	Imbituva - PR	1.164,00	-	-	-
72060	IBI SIAO	Itaipulândia - PR	2.807,00	-	-	-
72050	2ª IBI	M. Cândido Rondon - PR	-	1.500,00	-	-
80003	IBI	Nova Santa Rosa - PR	1.183,00	-	-	-
100011	CIBILA	Nova Santa Rosa - PR	-	600,00	-	-
80001	IBI S. R. D'OESTE	Terra Roxa - PR	450,44	-	-	-
103436	IBI C. POMAR	Cândido Godói - RS	18.318,15	-	-	-
80015	IBI V. PRATOS	Novo Machado - RS	100,00	-	-	-
71012	IBI	Jaraguá do Sul - SC	1.037,00	80,00	-	-
<b>TOTAL DA REGIONAL</b>			<b>26.218,59</b>	<b>2.180,00</b>	<b>-</b>	<b>-</b>
CIBIESP			PCD	ADOÇÕES	MISSÕES	OFERTAS
74041	IBF	Monte Belo - MG	-	400,00	-	-
73001	IBF	Americana - SP	187,00	-	-	-
100962	IBI P. VIVAS	Araçatuba - SP	300,00	-	-	-
103432	IBIF	Artur Nogueira - SP	80,00	-	-	-
73003	IBFI	Botucatu - SP	2.928,45	2.700,00	-	-
73005	IBF BOMFIM	Campinas - SP	200,00	3.640,00	-	-
73043	IBF JD. S. ROSA	Campinas - SP	548,00	-	-	-
73075	IBIM DEUS PROV.	Campinas - SP	858,00	-	-	-
73117	IBF EDN. MARAC.	Campinas - SP	515,00	980,00	-	240,00
73008	IBIF	Capão Bonito - SP	500,00	-	-	-
100954	IBI	Conchas - SP	705,00	-	-	-
42136	IBF	Francisco Morato - SP	486,00	-	-	-
103425	IBI JD. OLGA	Francisco Morato - SP	172,20	-	-	-
44000	IBIF JD. PROG.	Franco da Rocha - SP	60,00	-	-	-
73110	IBI	Franco da Rocha - SP	300,00	200,00	-	-
73085	IBIF	Guapiara - SP	200,00	-	-	-
73037	IBI PARAVENTI	Guarulhos - SP	-	2.116,00	-	-
73524	IBI DOLALAMO	Guarulhos - SP	67,50	100,00	-	-
101059	IBI ALEM CRISTO	Guarulhos - SP	230,00	-	-	-
73033	IBI UN. ALIANÇA	Itapetininga - SP	144,00	-	-	-
100874	IBI SHEKINAH	Itapetininga - SP	523,50	-	-	-
73012	IBI JD. MIRIM	Jundiaí - SP	300,00	-	-	-
73014	1ª IBF	Mauá - SP	170,00	-	-	-
73527	IBIF JD. MAUA	Mauá - SP	980,00	-	-	-
73066	1ª IBIF V. FRIA	Mogi das Cruzes - SP	635,00	500,00	-	-
100624	IBI P. VIVA	Paulínia - SP	1.404,18	900,00	-	-
103421	CG. IBF	Paulínia - SP	141,00	-	-	-
73023	IBI	Pedreira - SP	260,00	-	-	-
73107	IBI	S. Ant. de Posse - SP	100,00	-	-	-
101074	IBI ATOS 29	S. Caetano do Sul - SP	500,00	420,00	-	-
73004	IBI INESPERANÇA	São Paulo - SP	725,00	725,00	-	-
73018	IBIF A. RASA	São Paulo - SP	500,00	1.000,00	-	-
73019	IBIF C. INTRARCA	São Paulo - SP	2.415,24	2.000,00	-	-
73021	IBI V. MANCHES	São Paulo - SP	500,00	-	-	-
73034	IBF C. REDONDO	São Paulo - SP	207,35	-	-	-



DEMONSTRATIVO DE ENTRADAS  
MARÇO 2023



73048	IBF V. MARIA	São Paulo - SP	544,50	-	-	-
73054	IBF.D.FIAMARANT	São Paulo - SP	-	1.260,00	-	-
73510	IBF.JD.COLONIAL	São Paulo - SP	419,47	823,00	-	-
73513	IBF.JD.LARANJEI	São Paulo - SP	550,00	1.810,00	-	-
77025	IBIF.JD.PLAN.	São Paulo - SP	100,00	-	-	-
100042	CIBIESP	São Paulo - SP	-	750,00	-	-
73026	IBB	Sorocaba - SP	1.067,10	1.422,70	-	-
73031	IBI	Tatui - SP	100,00	-	-	-
73084	IBI	Teodoro Sampaio - SP	1.169,00	2.500,00	-	-
<b>TOTAL DA REGIONAL</b>			<b>21.792,49</b>	<b>24.246,70</b>	<b>-</b>	<b>240,00</b>
<b>CIBIMAT</b>			<b>PCD</b>	<b>ADOÇÕES</b>	<b>MISSÕES</b>	<b>OFERTAS</b>
78002	IBF	Cuiabá - MT	442,50	45,00	-	-
78005	IBIE	Várzea Grande - MT	600,00	-	-	-
100061	CIBIMAT	Várzea Grande - MT	-	1.100,00	-	-
95060	IBI V. RICA	Vila Rica - MT	294,00	-	-	-
<b>TOTAL DA REGIONAL</b>			<b>1.336,50</b>	<b>1.145,00</b>	<b>-</b>	<b>-</b>
<b>CIBIES</b>			<b>PCD</b>	<b>ADOÇÕES</b>	<b>MISSÕES</b>	<b>OFERTAS</b>
74501	IB CENTRAL	Ág. Doce do Norte - ES	282,40	-	-	-
74039	IBF COQUEJRAL	Aracruz - ES	500,00	600,00	-	-
74502	IBIB	Aracruz - ES	400,00	-	-	-
74075	IBI	Guarapari - ES	500,00	-	-	-
75059	I	Maratáizes - ES	350,00	-	-	-
74024	IBI DA GRAÇA	Vila Velha - ES	135,00	-	-	-
<b>TOTAL DA REGIONAL</b>			<b>2.167,40</b>	<b>600,00</b>	<b>-</b>	<b>-</b>
<b>CIBIMINAS</b>			<b>PCD</b>	<b>ADOÇÕES</b>	<b>MISSÕES</b>	<b>OFERTAS</b>
74003	IB DA CONC.	Belo Horizonte - MG	380,00	-	-	-
74016	IB HERMON	Contagem - MG	250,00	-	-	-
74009	IBI MANANCIAL	Pitangui - MG	867,00	-	-	-
100858	3ª IBI	Uberlândia - MG	530,00	-	-	-
101058	10ª IBI	Uberlândia - MG	50,00	-	-	-
<b>TOTAL DA REGIONAL</b>			<b>2.077,00</b>	<b>-</b>	<b>-</b>	<b>-</b>
<b>CIBIERJ</b>			<b>PCD</b>	<b>ADOÇÕES</b>	<b>MISSÕES</b>	<b>OFERTAS</b>
101251	IBI	Itaboraí - RJ	77,50	-	-	-
100739	IBI EBENEZER	Niterói - RJ	594,71	-	-	-
74044	IBI MENDANHA	Rio de Janeiro - RJ	800,00	-	-	-
74053	IBI M. SOCOR.	Rio de Janeiro - RJ	1.086,00	350,00	-	-
103404	IBI T. FORTE	Rio de Janeiro - RJ	150,00	-	-	-
103431	IBI M. DE P. EAD	Rio de Janeiro - RJ	80,00	-	-	-
<b>TOTAL DA REGIONAL</b>			<b>2.788,21</b>	<b>350,00</b>	<b>-</b>	<b>-</b>
<b>CIBIEG</b>			<b>PCD</b>	<b>ADOÇÕES</b>	<b>MISSÕES</b>	<b>OFERTAS</b>
81013	IBI S. DOURADA	Ap. de Goiânia - GO	479,05	-	-	-
81018	1ª IBI	Ap. de Goiânia - GO	1.023,59	600,00	-	-
81502	2ª IBI	Ap. de Goiânia - GO	450,83	-	-	-
81503	IBI C. V. CRUZ	Ap. de Goiânia - GO	600,00	-	-	-
101269	IBI PQ. MONTE.	Ap. de Goiânia - GO	597,65	-	-	-
103399	CG. IBI DO EXP.	Ap. de Goiânia - GO	142,65	-	-	-
81017	IBI SHEKINAH	Catalão - GO	611,42	150,00	-	-
81001	IBI S. HELENA	Goiânia - GO	527,31	-	-	-
81002	IBI JD. AM.	Goiânia - GO	750,00	-	-	-
81016	IBI P. DA VIDA	Goiânia - GO	172,38	-	-	-
101010	IBI L. E. VIDA	Goiânia - GO	266,40	-	-	-
<b>TOTAL DA REGIONAL</b>			<b>5.621,28</b>	<b>750,00</b>	<b>-</b>	<b>-</b>
<b>CRIBI-BC</b>			<b>PCD</b>	<b>ADOÇÕES</b>	<b>MISSÕES</b>	<b>OFERTAS</b>
79024	IBI A. DA AL.	Macapá - AP	55,00	-	-	-
75003	IBI PLANALTO	Brasília - DF	3.120,00	2.000,00	-	-
75004	IBI DAS NAÇÕES	Brasília - DF	-	2.457,12	-	-
75006	P. IBI CEL. NORTE	Brasília - DF	800,00	-	-	-
75014	IBI B. NOVAS	Brasília - DF	157,00	-	-	-
75019	IBI ATOS	Brasília - DF	200,00	-	-	-
75030	IBI BETESDA	Brasília - DF	186,15	-	-	-
75024	1ª IBI A. LIND.	Á. Lindas de Goiás - GO	287,34	-	-	-
75016	IBI	Valp. de Goiás - GO	842,00	-	-	-
75012	IBI	Paracatu - MG	1.059,09	1.100,00	-	-
75050	IBI JD SERRANO	Paracatu - MG	1.901,71	-	-	-
75011	IBI SIÃO	Gurupi - TO	500,00	-	-	-
75022	IBI SIAO	Peixe - TO	1.080,38	-	-	-
<b>TOTAL DA REGIONAL</b>			<b>10.188,67</b>	<b>5.557,12</b>	<b>-</b>	<b>-</b>
<b>CIBICE</b>			<b>PCD</b>	<b>ADOÇÕES</b>	<b>MISSÕES</b>	<b>OFERTAS</b>
77005	IBI PQ. D. IRMÃOS	Fortaleza - CE	651,05	500,00	-	-
77021	IB DA GRAÇA	Fortaleza - CE	1.377,00	-	-	-
100995	IBI MONDUBIM	Fortaleza - CE	170,53	-	-	-
101228	IBI DO CARIRI	Juazeiro do Norte - CE	445,00	-	-	-
100990	IBI	Balsas - MA	369,19	-	135,00	-
102497	IBI	Parnaíba - PI	366,15	-	-	-
<b>TOTAL DA REGIONAL</b>			<b>3.378,92</b>	<b>500,00</b>	<b>135,00</b>	<b>-</b>
<b>CIBIPE</b>			<b>PCD</b>	<b>ADOÇÕES</b>	<b>MISSÕES</b>	<b>OFERTAS</b>
100208	2ª IBI B	Caruaru - PE	130,00	-	-	-
100209	3ª IBI B	Caruaru - PE	256,00	-	-	-
101049	5ª IBI B	Caruaru - PE	356,25	-	-	-
103375	4ª IBI B	Caruaru - PE	215,15	-	-	-
77006	IBI EBENEZER	Jab. dos Guararapes - PE	400,00	1.000,00	-	-
101246	1ª IBI O. PRETO	Olinda - PE	107,64	150,00	-	-
100078	CG. I. IMB	Recife - PE	290,00	-	-	-
77034	IBIB	Ribeirão - PE	643,70	750,00	-	-
<b>TOTAL DA REGIONAL</b>			<b>2.398,74</b>	<b>1.900,00</b>	<b>-</b>	<b>-</b>
<b>CIBIPB</b>			<b>PCD</b>	<b>ADOÇÕES</b>	<b>MISSÕES</b>	<b>OFERTAS</b>
77059	IEBI	Bayeux - PB	380,00	-	-	-
103392	IBI SHALOM	Bayeux - PB	318,90	-	-	-
77081	1ª IBI EB.	Campina Grande - PB	450,00	-	-	-
103401	IB N. VIDA	Diamante - PB	45,00	-	-	-
77078	IBB	Esperança - PB	66,00	-	-	-
103373	IBI	Remígio - PB	313,00	-	-	-
77010	IBIB TIBIRI II	Santa Rita - PB	1.275,00	-	-	-
77049	IBIB M. MOURA	Santa Rita - PB	-	600,00	-	-
100249	IBI C. DAS ROSAS	S. G. do Amarante - RN	50,00	-	-	-
<b>TOTAL DA REGIONAL</b>			<b>2.897,90</b>	<b>600,00</b>	<b>-</b>	<b>-</b>
<b>CIBIRN</b>			<b>PCD</b>	<b>ADOÇÕES</b>	<b>MISSÕES</b>	<b>OFERTAS</b>
77050	IBI BR. NOVO	Natal - RN	70,00	-	-	-
77082	IBI DO PANATIS	Natal - RN	331,19	-	-	-
<b>TOTAL DA REGIONAL</b>			<b>401,19</b>	<b>-</b>	<b>-</b>	<b>-</b>
<b>CIBISA</b>			<b>PCD</b>	<b>ADOÇÕES</b>	<b>MISSÕES</b>	<b>OFERTAS</b>
77011	IBI SHEKINAH	Maceió - AL	1.218,00	-	-	-
77014	IBIF P. GROSSA	Maceió - AL	668,00	-	-	-
77075	IBI P. DO HORTO	Maceió - AL	265,00	-	-	-
77076	IB DA PAZ	Maceió - AL	355,00	-	-	-
95076	IB GENESIS	Maceió - AL	1.750,00	-	301,05	-
95078	IBIF C. BOM	Maceió - AL	633,00	140,00	-	-
100060	CIBISA	Maceió - AL	-	-	-	1.000,00
100996	IBIF S. JORGE	Maceió - AL	358,58	-	-	-
103405	IBIE B. BENTES	Maceió - AL	389,84	-	-	-
103396	IBIG P. DO FRAN.	Marachal Teodoro - AL	514,00	-	-	-
100099	IBI MANANCIAL	Satuba - AL	320,05	160,05	-	-
95053	IBI BETESDA	N. Sra do Socorro - SE	60,00	-	-	-
<b>TOTAL DA REGIONAL</b>			<b>6.531,47</b>	<b>300,05</b>	<b>301,05</b>	<b>1.000,00</b>
<b>CIBISBA</b>			<b>PCD</b>	<b>ADOÇÕES</b>	<b>MISSÕES</b>	<b>OFERTAS</b>
76001	IBF	Aracatu - BA	1.048,72	750,00	-	-
101202	IBF	Botuporã - BA	129,77	-	-	-
100602	IBIF	Caculé - BA	111,47	-	-	-
100526	IBFI	Caetitê - BA	1.484,50	-	-	-
76005	IBIF	Candiba - BA	1.081,71	3.520,00	-	-
76006	IBIF	Cândido Sales - BA	1.469,00	-	-	-
76010	IBFI	Guanambi - BA	1.208,08	-	-	-
100233	IBFI CERAIMA	Guanambi - BA	150,00	-	-	-
100242	IBIF	Jequié - BA	1.914,48	-	-	-
100251	IBIF	Pal. de Monte Alto - BA	371,35	-	-	-
100232	IBI TANQUE	Pindai - BA	1.963,90	-	-	-
76016	IBI	Riacho de Santana - BA	-	543,30	-	-
100255	IBF	S. Ant. de Jesus - BA	100,00	-	-	-

**DEMONSTRATIVO DE ENTRADAS**  
**MARÇO 2023**

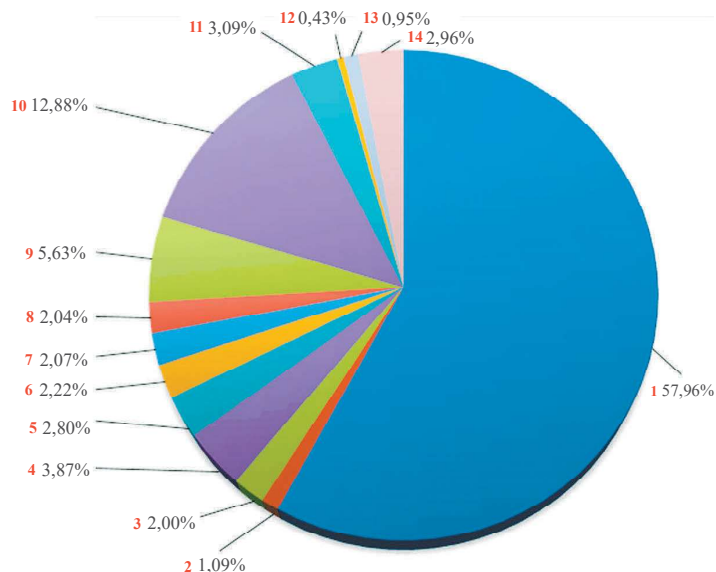


74025	IBIF	Divisa Alegre - MG	799,51	-	-	-
<b>TOTAL DA REGIONAL</b>			<b>11.832,49</b>	<b>4.813,30</b>	<b>-</b>	<b>-</b>
<b>CIBI-BA</b>			<b>PCD</b>	<b>ADOÇÕES</b>	<b>MISSÕES</b>	<b>OFERTAS</b>
103391	IBI SINAI	Con. da Feira - BA	150,00	-	-	-
76009	1ª IBIF	Feira de Santana - BA	1.111,00	-	-	-
100646	5ª IBIF	Feira de Santana - BA	201,05	-	-	-
76018	IBI ÁGAPE	São Félix - BA	100,00	-	-	-
76030	IBI CAMP.	São Félix - BA	315,00	-	-	-
<b>TOTAL DA REGIONAL</b>			<b>1.877,05</b>	<b>-</b>	<b>-</b>	<b>-</b>
<b>CIBIAR</b>			<b>PCD</b>	<b>ADOÇÕES</b>	<b>MISSÕES</b>	<b>OFERTAS</b>
78006	EENEFERUSAEM	Itacoatiara - AM	290,00	100,00	-	-
100908	IBI	Itacoatiara - AM	80,33	-	-	-
79003	IBI ÁGAPE	Manaus - AM	256,00	-	-	-
79026	IBI M. SIAO	Manaus - AM	337,30	-	-	-
100522	IBI R. DOCE	Manaus - AM	241,00	-	-	-
101050	IBI Z. LESTE	Manaus - AM	600,00	-	-	-
<b>TOTAL DA REGIONAL</b>			<b>1.804,63</b>	<b>100,00</b>	<b>-</b>	<b>-</b>
<b>CIBI</b>			<b>PCD</b>	<b>ADOÇÕES</b>	<b>MISSÕES</b>	<b>OFERTAS</b>
79006	IBIF	Rio Branco - AC	-	1.302,00	-	-
79001	IBI	Altamira - PA	2.350,00	5.859,00	-	-
<b>TOTAL DA REGIONAL</b>			<b>2.350,00</b>	<b>7.161,00</b>	<b>-</b>	<b>-</b>
<b>ADOÇÕES E OFERTAS PARTICULARES</b>			<b>PCD</b>	<b>ADOÇÕES</b>	<b>MISSÕES</b>	<b>OFERTAS</b>
101250	IPI DO IPIR.	São Paulo - SP	-	500,00	-	-
1205	FRIEDLER L.E.	Sinop - MT	-	2.100,00	-	-
724	CATIA AP. BR.	Ribeirão Pires - SP	-	50,00	-	-
1324	CRISTIANE F.	Campinas - SP	-	30,00	-	-
551	DENISE HAMM.	São Paulo - SP	-	250,00	-	-
1740	ELIANE HAM.	Chapecó - SC	-	300,00	-	-
1266	ELMA DE AB.	S. L. da Mata - PE	-	300,00	-	-
2036	EVERALDO E.	São Paulo - SP	-	50,00	-	-

2138	FLAVIA D. CO.	Chapecó - SC	-	150,00	-	-
2038	FRANCELY G.	Porto Alegre - RS	-	140,00	-	-
917	GABRIELADE OL.	São Paulo - SP	-	50,00	-	-
593	HEBER DE OL.	São Paulo - SP	-	100,00	-	-
2151	INÊS PEREIRA	São Paulo - SP	-	50,00	-	-
2137	JANAINA P.	São Paulo - SP	-	100,00	-	-
2016	JOSE L. SILVA	Campinas - SP	-	50,00	-	-
2233	KAYNAN J.	Santo André - SP	-	30,00	-	-
1926	LORNA I. A.	Itapira - SP	-	100,00	-	-
322	MARCONE HA.	Porto Alegre - RS	-	700,00	-	-
732	MARIA C. TAB.	Santa Rosa - RS	-	440,00	-	-
2008	MARIA SILVA	São Paulo - SP	-	60,03	-	-
1084	NELIO LAZZA.	Curitiba - PR	-	250,00	-	-
2227	ORLANDO G.	Aracatu - BA	-	100,00	-	-
2013	PEDRA DE ESC.	Vila Velha - ES	-	500,00	-	-
2283	RENATO B. SILV.	Porto Alegre - RS	-	30,00	-	-
2054	ROBSON PER.	Ijuí - RS	-	180,00	-	-
2224	ROSELANES JAC.	Parobé - RS	-	30,00	-	-
1702	UBIRACYC. DOC.	Angatuba - SP	-	100,00	-	-
2223	WELISSON K.	Xanxerê - SC	-	100,00	-	-
2222	WENDELL M.	São José - SC	-	30,00	-	-
<b>TOTAL DAS ADOÇÕES E OFERTAS PARTICULARES</b>			<b>-</b>	<b>6.870,03</b>	<b>-</b>	<b>-</b>
<b>DEPÓSITOS SEM IDENTIFICAÇÃO</b>			<b>4.902,34</b>	<b>-</b>	<b>-</b>	<b>865,00</b>
<b>TOTAL DO MÊS / IGREJAS</b>			<b>171.543,05</b>	<b>72.328,46</b>	<b>2.635,55</b>	<b>2.105,00</b>
SOS SM/CIBI - Itacoatiara			5.000,00	-	-	-
Retalhos de Esperança			826,00	-	-	-
Mensalidades JET			520,00	-	-	-
Materiais CIBI (Camisetas, Chaveiros etc)			2.305,00	-	-	-
Outras Entradas			900,00	-	-	-
<b>TOTAL GERAL DE ENTRADAS</b>			<b>R\$ 258.163,06</b>			

**GRÁFICO DE SAÍDA -**  
**MARÇO DE 2023**

- Missões (missionários nacionais, transculturais e secretaria)
- Seminário - Educação Teológica
- JET
- Mobi - Mocidade Batista Independente
- FEPAS - Ação Social
- Editora Batista Independente
- Ministério Infantil
- DEPACOM - Comunicação
- Sociedade Missionária/ Interact
- Adm. Direta e Secretaria Executiva
- Adm. Indireta (Mat. Escrit./ Inform./ Cont./Site/NET/Eventos)
- Impostos/ Taxas/ Docs.
- Contas de Consumo
- Patrimônio e Manutenção



**APLICAÇÃO DOS RECURSOS RECEBIDOS EM MARÇO DE 2023**

1	Missões (miss. nac., transc. e secretaria)	164.576,17	<b>57,96%</b>
2	Seminário - Educação Teológica	3.085,32	<b>1,09%</b>
3	JET - Junta de Educação Teológica	5.682,99	<b>2,00%</b>
4	Mobi - Moc. Bat. Ind.	10.978,15	<b>3,87%</b>
5	FEPAS - Ação Social	7.946,75	<b>2,80%</b>
6	Editora Batista Independente	6.300,00	<b>2,22%</b>
7	Ministério Infantil	5.874,08	<b>2,07%</b>
8	DEPACOM - Comunicação	5.800,00	<b>2,04%</b>

9	Soc. Missionária/ Interact	15.993,51	<b>5,63%</b>
10	Adm. Direta e Secretaria Executiva	36.581,25	<b>12,88%</b>
11	Adm. Indireta (Mat. Escrit./ Inform./ Contábil/Site/NET/Eventos)	8.787,23	<b>3,09%</b>
12	Impostos/Taxas/ Docs.	1.234,82	<b>0,43%</b>
13	Contas de consumo	2.689,52	<b>0,95%</b>
14	Patrimônio e Manutenção	8.407,59	<b>2,96%</b>
<b>Total</b>		<b>283.937,38</b>	<b>100%</b>





## E A FAMÍLIA? - VAI BEM, OBRIGADO!

**N**o texto de hoje eu convido você a um olhar para a família a partir da Cultura Reino de Deus. Como base, vamos considerar a Bíblia; em especial, o Evangelho de Lucas 13.18,19.

Você verá que há algo a mais! Que o Reino de Deus tem uma cultura, um jeito de ser e viver, fruto dos valores que ela carrega em si, por causa de sua natureza divina. Isso é incrível!

Em um voo de Brasília para São Paulo, folheando capítulo por capítulo e versículo por versículo do Evangelho de Lucas, especialmente os 24 capítulos e 1.151 versículos, contei aproximadamente 160 interrogações, sendo duas delas exatamente neste texto do capítulo 13, versículo 18: “Com que se parece o Reino de Deus? Com que o comparei?”.

Jesus não estava perdido em seu discurso. De carona com o que outros

comentaristas da Bíblia afirmam, acredito que a pergunta de Jesus foi estratégica para chamar a atenção e despertar a curiosidade do seu público. Afinal de contas, até nos dias atuais, começar um discurso com uma boa pergunta continua sendo uma boa ideia.

Nessa pregação, Jesus faz essas duas perguntas e ele mesmo as responde com as seguintes palavras: “O Reino de Deus é semelhante a um grão de mostarda, que um homem plantou na sua horta; e cresceu e fez-se árvore; e as aves do céu se aninharam nos seus ramos” (v.19).

Minha primeira observação é que o argumento de Lucas surge do assunto anterior. A oposição entre o chefe da sinagoga e os amigos do reino, não significa que o Reino deixaria de consumar-se. Seu argumento demonstra que o reino estava causando seu impacto. Onde o Reino de Deus chegar haverá oposição, basta você abrir a boca para falar

sobre os valores de Deus. Mas continue vivendo o Reino de Deus, pregando os seus valores (e lendo o texto), pois nada pode parar o Reino de Deus e o seu impacto.

Minha segunda observação é sobre a relação do texto com a lei da sementeira. Esta afirmação fica mais forte na parábola do semeador em Mateus 13, com a responsabilidade do homem em semear. É o que a Bíblia e a vida nos ensinam – devemos plantar se quisermos colher. Se quisermos ter vida feliz e próspera, devemos nos empenhar em plantar boas sementes que produzirão frutos de alegria e felicidade.

Considerando um pouco mais essa figura extraída da agricultura, podemos refletir sobre algumas etapas que envolvem o Reino de Deus em relação à sementeira na família. Trata-se de um campo que precisa ser semeado com a semente do Reino de Deus, cultivado

com amor, carinho e respeito, arado e adubado com a Palavra Deus e oração, além de regado com água viva que flui do trono de Deus.

Dessa forma, escolha sempre o que a Bíblia sugere como boas sementes e que podem ser semeadas: “Tudo o que é verdadeiro, tudo o que é honesto, tudo o que é justo, tudo o que é puro, tudo o

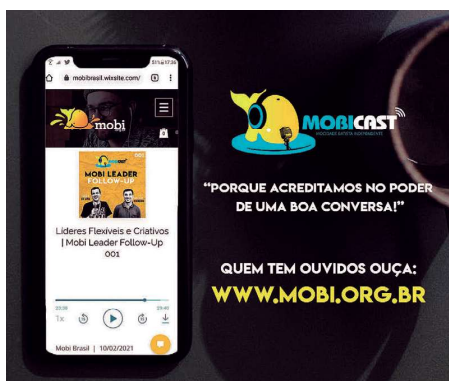
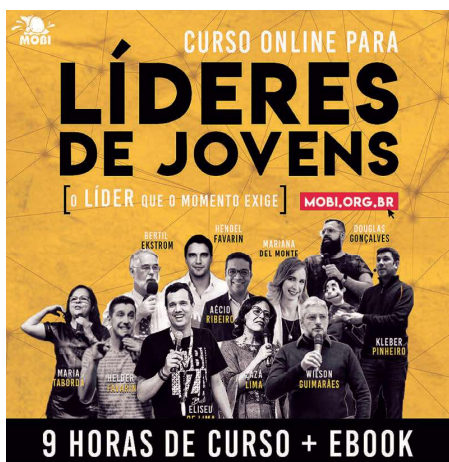
que é amável, tudo o que é de boa fama, se há alguma virtude, e se há algum louvor, nisso pensai” (Fp 4.8).

Terceira e última observação é que em Lucas há ênfase na soberania de Deus. Devemos nos lembrar que essas sementes são dadas por Deus, e que Ele é o grande e o único doador de todas as bênçãos, pois “toda boa dádiva e todo dom perfeito vem de Deus” (Tg 1.17) e que as famílias precisam de Deus.

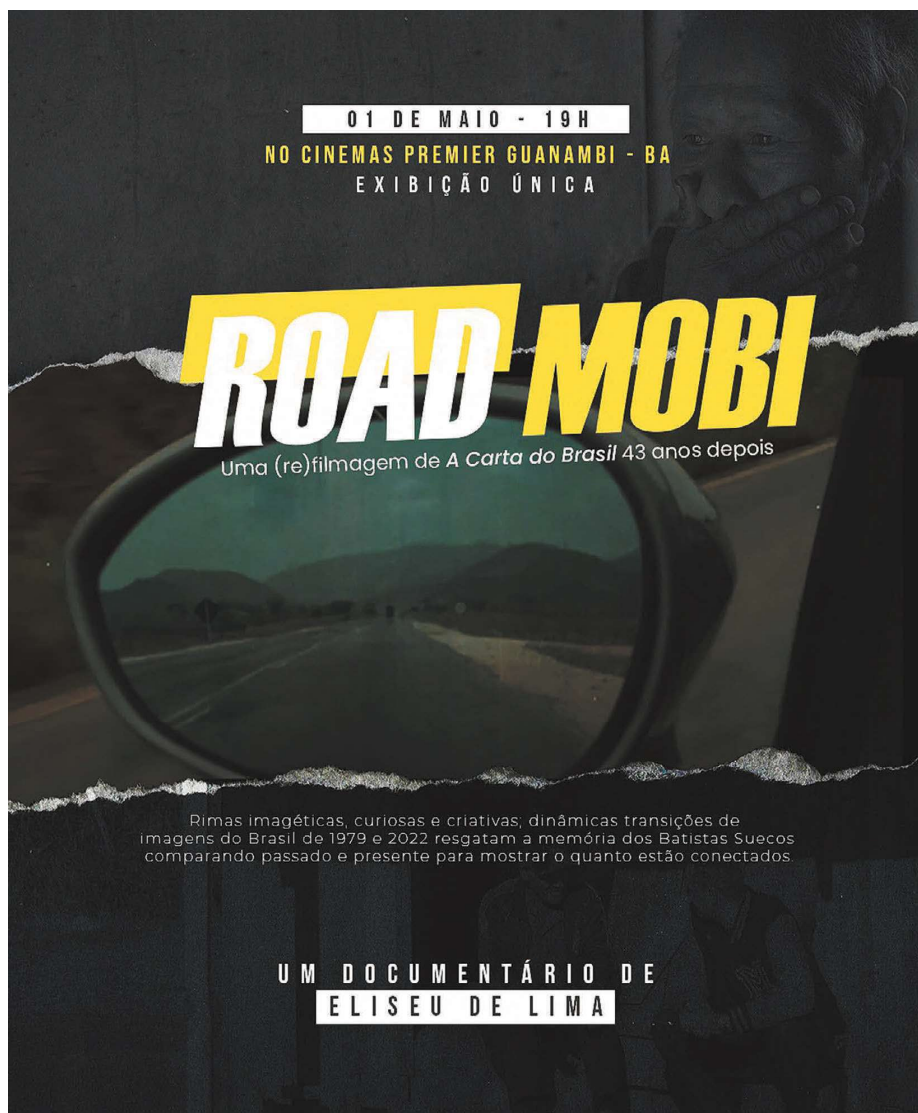
Como novas gerações que anseiam pela plenitude do Reino de Deus, pensemos nisso! Como disse Dietrich Bonhoeffer (1943), “a família é mais que o amor que tendes um pelo outro.

Ela possui mais elevada dignidade e poder porque é instituição sagrada de Deus, pela qual Ele pretende conservar o homem até o fim dos dias”.

Então, e a família? Se ela cultiva os valores do Reino de Deus, semeia coisas boas, certamente colherá coisas boas. Assim, a resposta será: “Vai bem, obrigado!”.



**Pr. Eliseu de Lima**  
Pastor, Mobilizador e Diretor Nacional da MOBI  
eliseudelima@hotmail.com  
@eliseudelima







6 A 8 DE OUTUBRO

MOBILIZA  
BRASIL 2023



# MOBILIZADOS PELO REINO

MOBILIZA BRASIL 2023  
EM BRASÍLIA

Centro de Convenções  
Ulysses Guimarães



Inscrição:

 [mobi.org.br](http://mobi.org.br)

 [mobi.brasil](https://www.instagram.com/mobi.brasil)





## MUDANÇAS!

*A tensão entre as mudanças necessárias e aquelas que nunca deveriam ocorrer.*

**H**á alguns dias, um amigo me mandou um desses vídeos da internet, desses que nos fazem parar e pensar. A princípio, alguns deles não parecem ser muito mais do que divertidos e inteligentes. Outros, porém, nos oferecem algo a mais; possuem a capacidade de nos levar a refletir sobre aspectos essenciais das nossas vidas e do nosso cotidiano. O que recebi, em particular, era assim.

O vídeo começava apresentando uma mesa de trabalho típica dos anos 80, recheada de coisas indispensáveis. Lá estavam: o bom e velho FAX, telefone, agenda, calendário, um daqueles PCs antigos, uma bela máquina de escrever, um porta-retratos, um fichário, um porta-cartões, jornal, tesoura, calculadora, o talão de cheques, o extrato bancário, dicionários, livros, arquivos, relógio, post-it, rasquinhos, lápis, canetas, borrachas,

apontadores, corretivos, fita adesiva, cola, revistas e, na parede, um bom e velho mural. Era assim mesmo. Era inimaginável realizar o trabalho sem todo aquele material. Porém, o vídeo seguia e, à medida que avançava, o computador ia se aperfeiçoando, suprimindo paulatinamente os elementos da mesa que, diante daquela moderníssima máquina, se tornavam arcaicos, desnecessários e sem valor. Ao final do vídeo, restavam na mesa



apenas um laptop moderno, acompanhado de um aparelho celular. Assisti o vídeo algumas vezes, ficando cada vez mais intrigado. Nada contra os avanços tecnológicos e os benefícios que eles nos proporcionam em nosso dia a dia, facilitando nossas vidas e agilizando a execução de nossas tarefas. Excelente! Todavia, parece que com todo esse avanço perdemos algo além do que apenas aquelas coisas, algo mais valioso que não deveríamos perder. Embora reconheça que alguns daqueles objetos parecem me fazer falta, talvez seja saudosismo ou mesmo apego, não sei!

Não podemos negar a bênção da tecnologia e tudo o que ela nos proporciona, mas penso que seja necessário avaliar, com cautela, o que queremos que ela substitua ou tire de nós e o que não queremos. Não podemos deixar que, simplesmente, nos digam o que é importante, necessário ou descartável. Independentemente dos novos tempos e de suas tendências, não queremos abrir mão do direito de pensar, de digerir e decidir sobre o que gostamos e nos importamos, e sobre aquilo que entendemos não ser mais necessário em nossas vidas. Há áreas sobre as quais não podemos abrir mão do controle, deixando, comodamente, que outros decidam por nós quanto o que seja ou não supérfluo ou necessário. Eu ainda gosto do bom e velho porta-retrato, da boa e velha agenda, da minha Bíblia e do meu Cantor Cristão de papel. E daí? Qual o problema? Tudo bem, uso também as versões práticas e modernas no smartphone e no computador, só que não quero e não preciso abrir mão dos modelos tradicionais. Legal essa história do carro elétrico, mas confesso que sentirei saudades do ronco do motor à combustão e do

cheiro da gasolina. Assistindo aquele vídeo, olhando para aqueles objetos que desapareciam, sendo abduzidos pelos smartphones e computadores, fiquei pensando em quantas coisas preciosas e essenciais têm sido retiradas, gradativamente, de nossas vidas, sem sequer nos darmos conta. Assistindo ao vídeo, senti saudades; saudades dos apertos de mão e abraços, dos cafés da tarde em família, do olho no olho, da família reunida na sala, na cozinha ou em alguma atividade na qual todos estivessem coesos e não dispersos; do calor humano, do presencial ao invés do virtual, do mercado, da padaria, da banca de revistas, dos passeios, das praças, da igreja, das pessoas. Sinto saudades dos princípios, dos valores, do certo e do errado; da pessoalidade, do privado, das amizades de verdade, do anonimato, do simples, do real, do verdadeiro, do esforço, do mérito, enfim, de tantas coisas! Temo pelo risco de nunca mais as termos de volta, ao menos algumas delas. Temo que, assim como o FAX, logo não se saiba mais se um dia existiram ou não.

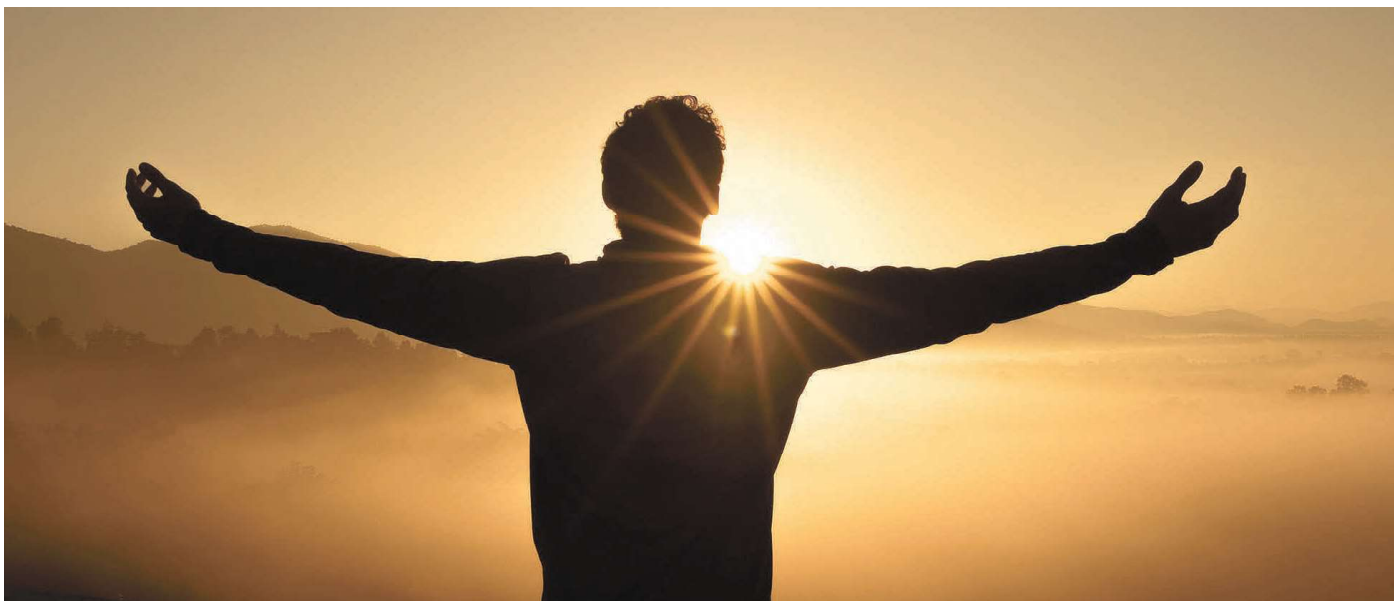
No campo da fé, do exercício das nossas vidas espirituais, não é diferente. Muita coisa tem desaparecido das nossas mesas, absorvidas ou abduzidas pela tal modernidade. Doutrinas cristãs vão sendo distorcidas e suprimidas; elementos vitais da nossa vida congregacional vão sendo relativizados e suprimidos, sem dizer o que tem se transformado aquilo que deveria ser o culto, o louvor, a adoração, o devocional, o serviço, o amor, Deus e a Igreja. Como diz o conhecido jargão popular “muita calma nessa hora!”. Diante dessa realidade, alguns cuidados são fundamentais: 1º) Devemos aprender a apreciar a vida, as pessoas e as coisas enquanto as te-

mos, sabendo que um dia poderemos não tê-las mais. 2º) Devemos definir o que queremos ou não que seja retirado da mesa de nossas vidas. 3º) Devemos lutar por aquilo que tem valor, que é importante e de que não desejamos abrir mão ou, simplesmente, não aceitamos que nos sejam tirados. 4º) Devemos aprender a nos desapegar daquilo que pode e deve ser suprimido, substituído e aprimorado em nossas vidas. Um elemento importante que nos capacita a isso é a chamada inteligência emocional - e tudo bem se, de vez em quando, sentirmos saudades. 5º) Precisamos assumir a responsabilidade por nossas vidas, por nossas oportunidades, possibilidades e capacidades; sem omissões, vitimismos ou transferência de culpas. Viver é uma arte! Parece que poucos são capazes, já que a maioria parece se satisfazer com o simples “vegetar”. A tal mesa de escritório, que com o tempo foi esvaziada, ilustra com perfeição a realidade da vida. Viver plena e verdadeiramente só pode ser possível em Cristo, à luz de sua Palavra, tendo, por ela, uma consciência liberta, capaz de discernir a vida de maneira sensata e coerente. Deus nos abençoe!

Somos todos CIBI Somos todos Batistas. Somos todos de Cristo!



**Pr. Jackson Jean Silva**  
1º Vice-presidente da CIBI  
Presidente da CIBIEG  
Pastor da 1ª Igreja Batista  
Independente de Aparecida de  
Goiânia-GO  
Conselheiro da Aliança Batista  
Mundial - BWA



## E O SENHOR ESTAVA COM ELE

*“Mas o Senhor estava com ele na prisão e o tratou com bondade. Fez José conquistar a simpatia do carcereiro, que, em pouco tempo, encarregou José de todos os outros presos e de todas as tarefas da prisão. O carcereiro não precisava mais se preocupar com nada, pois José cuidava de tudo. O Senhor estava com ele e lhe dava sucesso em tudo que ele fazia.” (Gênesis 39.21-23- NVT)*

A frase “o Senhor estava com ele” marca este texto de uma forma linda, nos ensinando pelo menos duas preciosas verdades, sendo que, a primeira revela a presença do Senhor com José na prisão. Isso significa que Deus não apenas permite que seus servos fiéis passem por provações e processos transformadores, mas que Ele está com seus servos fiéis durante esse processo. Ele não permite que José esteja na prisão sem que Ele esteja junto. Cumpre-se a Palavra de Isaías 43.2,3 que diz: *“Quando passares pelas águas, eu serei contigo; quando, pelos rios, eles não te submergirão; quando passares pelo fogo, não te queimarás, nem a chama arderá em ti. Porque eu sou o SENHOR, teu Deus, o Santo de Israel, o teu Salvador; dei o Egito por teu resgate*

*e a Etiópia e Sebá, por ti”*. Se você for fiel a Ele, certamente Ele estará com você em meio às provas da vida, confortando e fazendo com que continue acreditando nos sonhos dele para você.

Em segundo lugar, é a presença do Senhor que garante o sucesso de seus servos fiéis, não importa onde estejam – se no deserto, se na prisão, se na fornalha ou na cova dos leões. A presença de Deus é tão abençoadora que qualquer lugar ou ambiente torna-se propício para o sucesso, pois não se trata de capacidade, habilidade ou circunstância, e sim da sua presença que garante a bênção e o sucesso. Prisão é lugar de escassez, de gente de má índole, mas aonde Deus está tudo se transforma.

O resultado dessa bendita presença com José foi que ele alcançou a simpatia do carcereiro, tornou-se um líder e refe-

rencial na prisão, e alcançou sucesso em tudo o que fazia.

Se o Senhor estiver conosco alcançaremos a simpatia das pessoas à nossa volta e isso transformará o ambiente. Seremos agentes influenciadores e modelo onde quer que estivermos, e em tudo que colocarmos a mão seremos bem-sucedidos. Vale a pena ter essa bendita presença em nossas vidas.

O Senhor está com você? Se estiver, fique tranquilo que tudo dará muito certo.



**Pr. Eliéser Corrêa de Souza**  
Pastor na IBI de Cascavel (PR) e presidente do STBIPAR



CAMPANHA DE MISSÕES 2023

# VENHA O TEU REINO

"seja feita a Tua vontade, assim na terra como no céu." Mateus 6.19.



SECRETARIA DE MISSÕES



CONVENÇÃO DAS IGREJAS BAPTISTAS INDEPENDENTES

[www.smcibi.org](http://www.smcibi.org)

Facebook: /SM-SECRETARIADEMISSOES

Insta: @SMCIBI



## A IMPORTÂNCIA DOS LIVROS

A publicação de livros no Brasil tem aumentado consideravelmente nas últimas décadas. Concorrendo atualmente com e-books e outros materiais digitais, a impressão de livros tem sido questionada. E, sendo sincero, muito papel poderia ser poupado se utilizássemos mais nossos recursos virtuais e tecnológicos. Ao mesmo tempo, creio que não sou o único que aprecia segurar um livro na mão e ler o texto impresso, podendo sublinhar, acrescentar comentários e até riscar palavras ou frases quando achar por bem. Tudo isso pode ser feito também no computador ou no tablet, mas não é a mesma coisa. Concorda?

Nossa Editora Batista Independente e muitas outras editoras no país e no mundo continuam crendo no valor do livro impresso – e graças a Deus por isso!

Como Junta de Educação Teológica temos produzido e atualizado apostilas para os diversos cursos oferecidos por nossos seminários. Trabalhamos inicialmente com textos digitalizados que foram transformados em “e-books” e que podem ser imprimidos pelos seminários ou pelos alunos. Certamente alguns destes textos serão também publi-

cados como livros, preferencialmente por “nossa” editora.

Recomendo, entre tantos outros, três livros publicados recentemente por autores brasileiros:

**1. Chamados por Deus – Resgatando o sentido da vocação para o cristão hoje. Organizado por Durvalina Bezerra, Joyce Every-Clayton e Jorge Noda. João Pessoa: Betel Brasileiro Publicações, 2014.** O livro é uma antologia com 24 autores escrevendo sobre o tema da vocação de forma bem ampla. “Através de sólidas bases bíblicas e teológicas, descobrimos uma visão mais ampla da vocação, além da pastoral e missionária”.

**2. A Igreja do Futuro e o Futuro da Igreja. Viçosa, MG: Ultimato, 2021.** São textos de vários autores refletindo principalmente sobre a Igreja na “era pós-pandêmica”. O livro “mostra que a dinâmica pandêmica nos tirou do eixo da normalidade eclesial, quase idólatra. Agora, resta-nos um futuro em que a Igreja prevalecerá sem ‘super-homens’, sem a dependência de prédios ou programas, mas amorosa e sensível, capaz de dialogar e incluir todos nas esferas ‘pessoal’ e ‘virtual’” (Armando Bispo, pastor da Igreja Batista Central de Fortaleza, CE).

**3. Nova Liderança – Paradigmas de liderança em tempo de crise. Editado por Valdir Steuernagel e Ricardo Barbosa. Curitiba: Editora Esperança, 2017.** O livro, que também é uma antologia com vários autores, discute a questão dos diferentes modelos de liderança e novos paradigmas para os dias de hoje.

Como JET estamos elaborando uma bibliografia de autores Batistas Independentes. Os livros publicados pela Editora Batista Independente já estão na lista, mas cremos que outros livros foram publicados localmente ou por outras editoras e gostaríamos de ter conhecimento dessas publicações. A informação pode ser enviada para o e-mail da JET: [jetdatico@gmail.com](mailto:jetdatico@gmail.com)



Pr. Bertil Ekström  
Secretário de Missões da CIBI



**Junta de  
Educação  
Teológica**



## IBI ITAMARATI (SP) CELEBRA JUBILEU DE DIAMANTE

Leandro Silva - correspondente

No dia 11 de março a Igreja Batista Independente em Jardim Itamarati (SP) celebrou, em culto festivo, seus 60 anos de fundação. Estiveram presentes os pastores Wanderson Leão, da IBI Vila Carrão; Odair Nascimento, da IBF em Cidade Tiradentes; Sérgio Fernando, da IBI União de Vila Nova e o preletor da noite, Marcos Elias, presidente da CIBI e pastor da IBF Água Rasa.

No culto, além do grupo de louvor e Ministério de Mulheres da igreja local, tivemos a participação de um coral misto formado por vozes dos corais da IBI Itamarati e IBF Água Rasa. Esta junção de forças já tinha sido feita, com sucesso, para uma cantata de Natal no final de 2022. E dessa vez não foi diferente, com momentos especiais de adoração ao Senhor em união e comunhão.

A igreja homenageou cada pastor que tem participação nessa linda história. Representando a pessoa de cada um desses irmãos, já com o Senhor, familiares estiveram presentes e receberam uma pequena lembrança. Representando o pastor José Paulo das Neves, receberam a homenagem sua esposa Ambrozina das Neves e seu filho Estevão. Representando o pastor Gunnar Hammarström, compareceram sua esposa Denise Hammarström e seu filho Arvid Samuel. Representando o pastor Alcides Orrigo, foram homenageados os pastores Bertil Ekström e Alzira Ekström (filha do pastor Alcides) que, em vídeo, por infelizmente não poderem estar presentes, agradeceram o gesto de carinho.

A festa de aniversário dos 60 anos da

igreja foi finalizada com chave de ouro após o pastor Leandro Silva, pastor da igreja desde junho de 2021, entregar, juntamente com a diretoria da igreja, uma placa de homenagem à Interact, agradecendo pelo envio de missionários para fundar a igreja há 60 anos. Toda glória ao Senhor Jesus!

### Breve histórico:

Para falar da fundação da IBI Itamarati é preciso mencionar sua igreja mãe – IBI Vila Carrão – que começou os trabalhos em 1959 sob a direção do missionário Ragnberth Thorn. O trabalho cresceu e em 5 de agosto de 1962 o missionário avistou e comprou um terreno em Jardim Laranjal para a expansão do trabalho. A partir de novembro de 1962, já estava em andamento a construção de um salão com ajuda de irmãos suecos e americanos.

Quando o salão foi finalizado (entre o final de 1962 e início de 1963), foram iniciados os trabalhos da igreja no Jardim Laranjal, que inicialmente só tinha como atividade a Escola Bíblica Dominical na parte da tarde, tendo como responsável o presbítero Egídio Cálgaro. Além do presbítero, vinham professores, dirigentes, dentre outros membros da Vila Carrão para ajudar nesse novo campo. Por ser difícil o acesso a Laranjal (local de muitas chácaras e estradas de terra, trechos que só podiam ser acessados de carro ou a pé), irmãos de Vila Carrão acabavam não indo à congregação. No entanto, isso não impediu que o trabalho crescesse, pois havia pessoas dispostas a passar seus domingos entre as igrejas de Vila Carrão e de Jardim Laranjal.

Em 7 de abril de 1963 foi proposto

que se realizassem cultos em Laranjal aos domingos depois da EBD. A proposta foi aceita e assim que terminava a EBD, o missionário Ragnberth fazia cultos ao ar livre convidando pessoas para o culto da noite. Foi assim que novos membros foram chegando à congregação de Jardim Laranjal.

Com a bênção de Deus, três pessoas se converteram a Jesus na congregação de Jardim Laranjal durante a celebração de um batismo. Foram elas: Maristela Viana de Oliveira, Francisca Viana de Olivera e Luiza Viana de Oliveira. Elas foram aceitas por testemunho na assembleia do dia 31 de agosto de 1963, mesma data em que foi aceita, também, a irmã Liduina Mortari de Brito, que faleceu em 2022. Em assembleia realizada no dia 15 de outubro de 1967, na congregação de Jardim Laranjal, sob a direção do presbítero Egídio Cálgaro, foi lida à igreja uma carta resposta que pedia a vinda do pastor Alcides Orrigo para assumir o pastorado da igreja, que na ocasião estava com a sua família na Suécia. Ele aceitou o convite e assumiu a igreja em 11 de fevereiro de 1968.

Após o pastor Alcides, a igreja também recebeu como seu pastor Gunnar Hammarström e família, que pastoreou a IBI em Vila Carrão e também a IBI em Jardim Laranjal.

Em fevereiro de 1997, a igreja em Jardim Laranjal estava sob o pastorado de José Paulo das Neves que, juntamente com a igreja e equipe, trabalhou para a emancipação da igreja que ocorreu em 22 de fevereiro de 1997, quando se alterou o nome para IBI em Jardim Itamarati, acompanhando a alteração do nome do bairro.



27º Mutirão Mundial de Oração  
Mundo de Deus:

# Nosso Lar

3-4 de Junho  
acesse em:  
[www.maosdadas.org.br](http://www.maosdadas.org.br)

Por um mundo melhor para todas as crianças. Rom 8:19



## O MUNDO DE DEUS, NOSSO LAR

*27º Mutirão Mundial de Oração por Crianças e Adolescentes Socialmente Vulneráveis – de 2 a 4 de junho de 2023*

No ano passado, nossos irmãos da Igreja Batista do Coqueiral, localizada no bairro Coqueiral, em Recife, viveram horas e dias de muita tensão quando o Rio Tejiú transbordou, alagando as casas e ruas, vindo a atingir a própria igreja. A enchente se tornou algo esperado na região, mas o volume que chegou a encobrir telhados e atingiu o primeiro andar das

dependências da igreja – algo que não se via desde a década de 70. Uma das comunidades mais atingidas, conhecida como Sapo Nu, conta com 4400 pessoas vivendo em condições subnormais, embaixo dos fios de alta tensão da rede elétrica, sem os serviços básicos de saneamento, numa espécie de “purgatório urbano”. Como estão entre duas cidades, Jaboatão dos Guararapes e Recife, nenhuma das duas municipa-

lidades se sente responsável pela população.

Nesta comunidade, mais de 50% das pessoas têm menos de 25 anos de idade; mil e cem são crianças. Parte do trabalho do Instituto Solidare, uma associação fundada pela igreja para administrar o trabalho social na comunidade, foi no sentido de dobrar os esforços preventivos em relação às enchentes, pois entendemos que quem



ama a criança precisa se importar e cuidar do local onde ela vive. Quem ama a criação, a casa que Deus nos presenteou desde a fundação do mundo, precisa se preocupar com os seus moradores mais afetados pelo descaso da população em geral em relação ao meio ambiente.

Este ano, o Mutirão Mundial de

Oração por Crianças e Adolescentes Socialmente Vulneráveis convida você e sua igreja a pensar nos locais de sua cidade onde as crianças convivem com a incerteza provocada pelo maltrato da criação: lugares sujeitos a deslizamentos, enchentes, água contaminada, desmatamento, etc. Coloque-se no lugar dessas famílias e peça a

Deus o socorro bem presente no dia da angústia!



**Elsie B. C. Gilbert**

É missionária com formação em jornalismo. Ela é responsável pela coordenação da Rede Mãos Dadas e pela gestão da comunicação da rede. Casada com James Gilbert, mãe de três filhos e uma filha.

## MOTIVOS DE ORAÇÃO

1. Que seja garantido, em todas as instâncias governamentais, o direito das crianças a um meio ambiente saudável através da implementação de políticas públicas.
2. Que as crianças recebam informações e formações para que se tornem agentes de proteção e mudança em seus espaços.
3. Que as crianças e suas famílias, principalmente aquelas chefiadas por mulheres, sejam amparadas pelo poder público, frente aos extremos climáticos e seus impactos.
4. Que as crianças, principalmente as meninas, sejam poupadas das tarefas de adultos em meio à seca e estiagem prolongada.
5. Que por amor às crianças, e na intenção de preservar o presente e o futuro de cada uma delas, sejamos mais responsáveis pelo planeta.
6. Que as igrejas assumam novas responsabilidades em relação ao cuidado com a criação.

Para mais informações sobre como participar das atividades propostas pela *Rede Mãos Dadas*, visite o nosso site [www.maosdadas.org](http://www.maosdadas.org).

**LANÇAMENTO**

**Hélder Favarin**

**Hernandes Dias Lopes**

"A leitura deste livro é mais do que uma boa oportunidade para crescer na área da pregação"

**ACESSE**  
[www.moinho7.com.br](http://www.moinho7.com.br)  
**E PEÇA JÁ O SEU!**

**MOINHO 7**

Instagram: @moinho7  
facebook.com.br/moinho7



## UMA MÃE, UMA FILHA, UMA CANETA E UMA GUERRA

**L**i um artigo que relatava o drama de uma mãe que fugia de Kiev, na Ucrânia, por causa da guerra. No primeiro dia, ao som de bombas e estilhaços, ela fazia as malas, levando pouca coisa sem ideia alguma do destino. Sua filhinha tinha dois anos. Não havia certeza se seriam atingidas por foguetes, bombas ou balas ao sair de casa. Ela tinha medo, muito medo, principalmente de perder sua filha ou deixá-la órfã. Num gesto repentino, aquela mãe olha para a menina e pensa: “E se eu morrer? E se ela escapar e eu não? Ela jamais saberá quem é, já que é tão pequena! Talvez possamos nos desencontrar na agonia da fuga e ela não saberá dizer nada”. A mãe resolveu identificar a filhinha. Em suas costas, escreveu o nome da criança, sua idade, os nomes dos pais e telefones de contato. Ainda acrescentou o seu Instagram, pois imaginou que, no futuro, com a ajuda da internet, a criança, possivelmente adotada, poderia descobrir algo sobre sua família verdadeira, saber quem eram seus pais, ver fotos e vídeos de alegria e perceber o quanto era amada. Juntou tudo e saiu rumo ao desconhecido. A

família finalmente chegou à França após uma longa e exaustiva fuga pela Moldávia, Romênia e Bélgica. Aquela mãe postou a foto das costas da criança, foto esta que viralizou. Ela diz que na França sente-se cercada de amor e carinho. Mas não foi assim com todas as crianças e não foi este o final de muitas mães, pois a guerra ainda não acabou e, ao que parece, ainda está longe disso. As mães têm algo diferente. Percebem a alegria, a tristeza, o medo, a fome, a preocupação e tantas outras coisas, apenas ao olhar para o filho. Já o filho reconhece o aconchego do colo da mãe, seu cheiro, reconhece sua voz. Posso lembrar quando cantava uma música específica para minha primeira filha quando ela ainda estava no meu ventre. Quando ela estava mexendo muito e bastante agitada, eu cantava aquela música e ela quietava. Ou, quando meu marido chegava pertinho e chamava o nome dela suavemente e conversava... tudo quietava. Na Bíblia encontramos todo tipo de mãe. Teve mãe que concordou com o erro do filho que quis enganar o pai; teve mãe que se distanciou porque não tinha coragem de ver o filho morrer; teve mãe que perdeu seu filho e rou-

bou o filho de outra, reivindicando ser dela; teve mãe que confiou em Deus de tal forma que pôs seu bebê num cesto, vagando num rio, para afastá-lo da vista dos perseguidores; teve mãe que entregou seu filho à Casa do Senhor, pois ele foi a resposta ao milagre e à oportunidade de ela tornar-se mãe; teve mãe muito fértil, mas que sofria o desprezo do marido por não ser amada por ele; teve mãe que viu seu amado e inocente filho padecer numa cruz por amar um mundo que nem mesmo O conhecia.

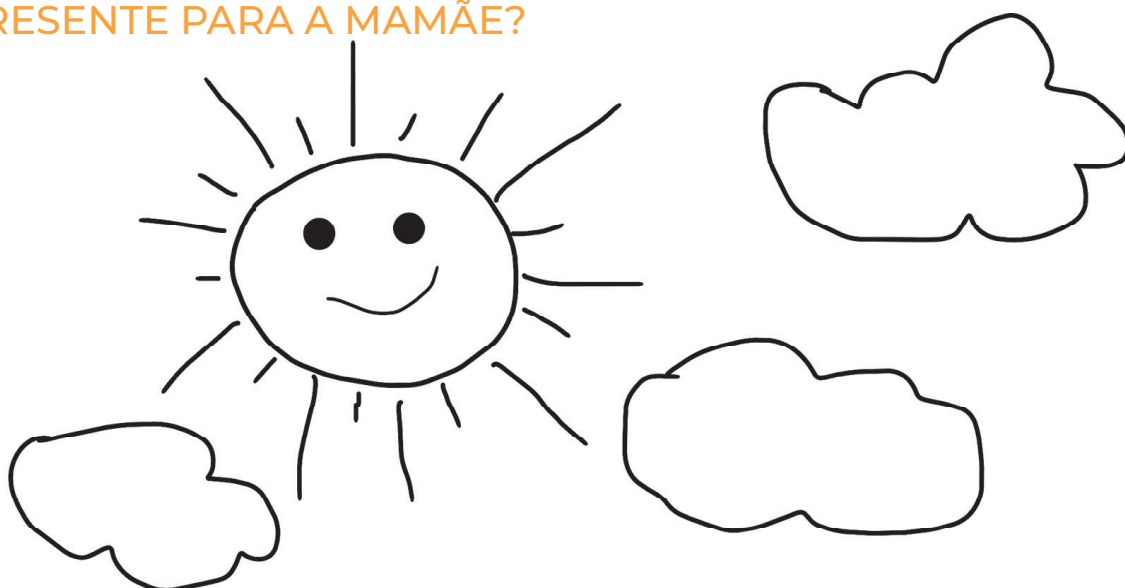
Mães! Que missão! Boas ou nem tão boas assim, trazem dentro de si a capacidade de gerar, fazer brotar, multiplicar. Um milagre do Criador! Mãe é um presente, uma bênção. Alguém com quem poderemos contar pela vida toda e amar incondicionalmente, pois ela se doa, se anula, abdica de tanta coisa, só para ver a alegria e bem-estar do filho. Que bom que elas existem!



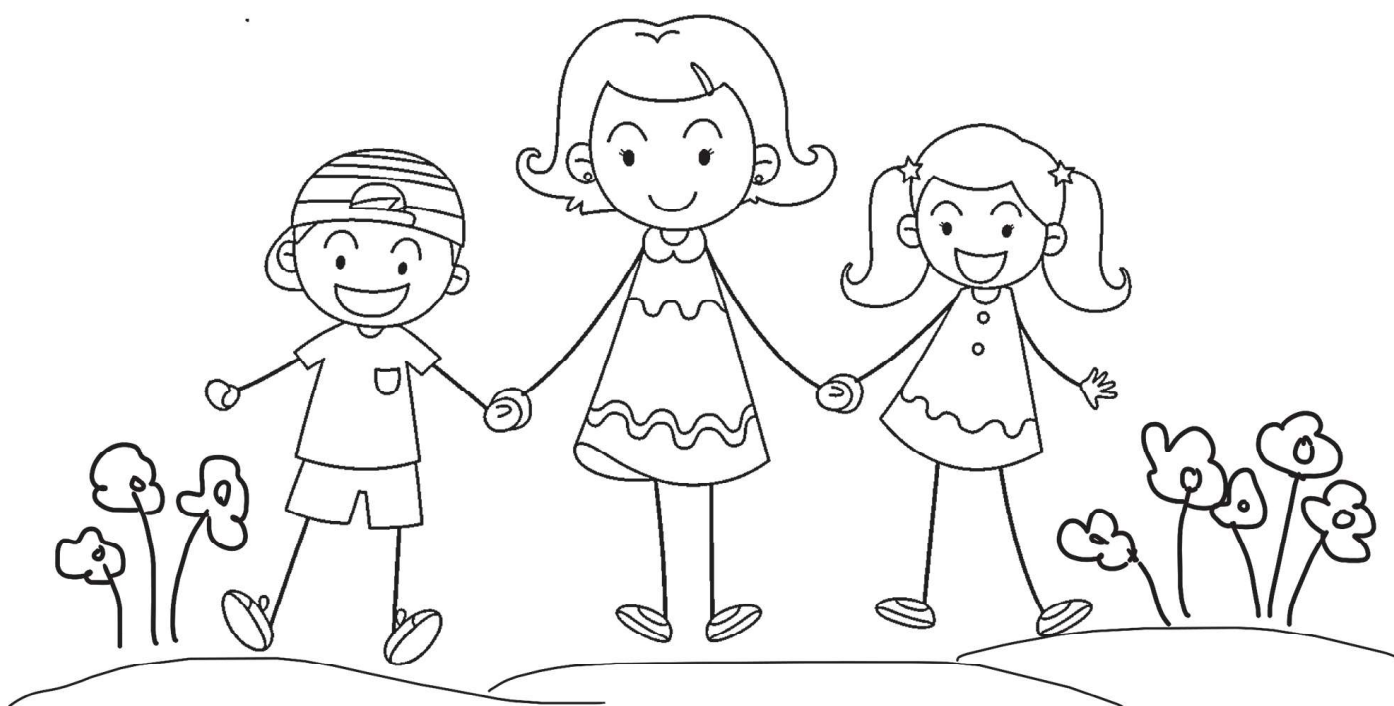
**Tatiana Santos**  
Missionária SM/CIBI de apoio aos ministérios infantis



VAMOS COLORIR BEM BONITO E DAR DE PRESENTE PARA A MAMÃE?



Eu  minha mamãe





## UMBI REALIZA MAIS UM RETIRO PARA PASTORES

Entre os dias 15 e 17 de março a UMBI realizou, dessa vez na cidade de Caldas Novas (GO), mais um retiro para pastores.

Foi um tempo preciso para rever colegas de ministério, conhecer outros e sermos ministrados por Deus. Estiveram presentes como preletores, além do presidente da ordem, pastor Paulo Giovani, os pastores: Bertil Ekström, Paulo Mendes e Paulo Mendes Júnior, abordando o tema “Vocação e o Vocacionado”. Além das preleções, o evento proporcionou um fórum para tratar de melhorias no processo de ordenação de novos ministros da UMBI. A comissão eleita para tratar do assunto apresentou seu parecer, foram acolhidas sugestões dos membros presentes e ficou decidido que a proposta final será avaliada em 2024 por ocasião da Assembleia da CIBI a ser realizada na cidade de Foz do Iguaçu. Também foi aprovada a criação

de uma outra comissão com o objetivo de, nos próximos dois anos, tratar do tema “Identidade Batista Independente”. Esta comissão será formada pela representação de todas as regiões do Brasil das casas CIBI e UMBI, com a expectativa de trazer um diagnóstico sobre quem realmente somos hoje enquanto denominação, sem ignorar o nosso passado; sobretudo com relação ao que recebemos do ponto de vista doutrinário ao longo destes mais de 110 anos de história, considerando a vivência do presente e o olhando para o futuro, tendo Cristo como o centro da doutrina e liturgia.

Em Assembleia Geral instaurada no último dia do evento, foram recebidos 36 novos membros da ordem dos pastores e eleita a nova diretoria para o próximo biênio, assim constituída:

**Presidente:** Paulo Giovani Ferreira Pereira

**1º Vice Presidente:** Moisés L. da Silva

**2º Vice Presidente:** José Antônio de Santana Moura

**1º Secretária:** Odila Aparecida Carvalho de Sousa

**2º Secretário:** Gessé Oliveira Inacio

**1º Tesoureiro:** Noemi Burger Demico

**2º Tesoureiro:** Ozéias dos Santos Nunes

Fica registrado que a UMBI é a casa de todos os ministros de nossa denominação, com a prerrogativa de ser a guardiã da doutrina Batista Independente e promover a unidade entre os pastores.

Para quem já faz parte dessa ordem, é importante não se esquecer de sua contribuição. Ela é fundamental. Para maiores informações, acesse: [www.umbi.org.br](http://www.umbi.org.br).



**Gessé Oliveira Inacio**  
é pastor da IBI Betel do Partenon (RS) e 2º secretário da UMBI







## AS PRERROGATIVAS PASTORAIS

Considerando as **exigências** e os **critérios** para admissão nos quadros da UMBI; considerando, também, a **valorização dos ATOS ou CERIMÔNIAS** pertinentes às práticas pastorais (Pragmática Eclesiástica) no contexto de nossa Denominação, o plenário da UMBI aprovou a seguinte regulamentação:

1. Os atos de Batismo, bem como cerimônias de Casamento, deverão ser realizados por ministros que sejam **membros efetivos da UMBI**;

2. Mesmo na condição de membros

efetivos, pastores auxiliares, para tais atos, deverão ter a anuência do Pastor Titular da igreja.

3. Somente em casos excepcionais (doença, impedimentos legais e outros), um obreiro não membro efetivo da UMBI, devidamente autorizado, conforme o item anterior, terá a permissão de realizar os atos acima referidos.

4. A presente regulamentação deverá ser cumprida sob observação das respectivas seccionais, no intuito de preservar a ORDEM e a **não banalização** de atos ou cerimônias tão importantes no exercício do ministério pastoral.

5. Com referência à celebração da Ceia do Senhor, a prática denominacional, normalmente, tem sido a condução desse ato pelo Pastor Titular; todavia, por necessidade nos trabalhos da igreja, aceita-se a alternativa de um obreiro ou diácono dirigir a referida celebração, principalmente nas congregações da igreja.

Deste modo, a UMBI entende que está demonstrando seu ZELO pela recomendação bíblica no sentido da ORDEM e do bom andamento das coisas na “casa de Deus” (1Co 14.40; 1Tm 3.15; Tt 1.5).

## NOTA DE ESCLARECIMENTO

A União dos Ministros Batistas Independentes (UMBI) vem por meio desta nota se pronunciar a respeito das nomenclaturas e títulos pastorais utilizados pelas Igrejas Batistas Independentes. Entendemos que aqueles que foram ordenados ao Ministério da Palavra, na função Pastoral, segundo nossa tradição, devam ser tratados como: **Pastor Titular, Pastor Presidente** (para casos nos quais um pastor ocupe a presidência da diretoria), **Pastor Auxiliar, Pastor Adjunto** ou mesmo **Copastor**. Algumas igrejas têm adotado também o padrão norte americano para o pastor titular, chamando-o de **Pastor Sênior**. Compreendemos que, conforme o porte

e a capacidade da “Igreja Local”, além do “Pastor Titular”, a igreja poderá ter pastores auxiliando e atuando junto aos ministérios, departamentos e congregações, tais como um Pastor de Jovens, Pastor da Área Social ou mesmo na área de Gestão, etc., mas entendemos que o exercício dessas lideranças, não sobreponha a titulação proposta acima, que já é consolidada em nosso meio.

Em tempo, não recomendamos o uso de nomenclaturas ou titulações empresariais e seculares, como “Pastor Gerente”, “Pastor Coordenador”, “Pastor CEO”, e assim por diante. No caso de igrejas que possuam grandes estruturas organizacionais, considerem seus Pastores na condição de *Titular, Presidente,*

*Auxiliar, Adjunto* ou *Copastor*, conforme a capacidade da igreja, adicionando o ministério mais específico ao qual o referido pastor serve. Assim evitaremos modismos, confusões e até mesmo conflitos internos de liderança, num contexto de pastoreio colegiado, a utilização indevida de nomenclaturas seculares e empresariais, poderá inclusive acarretar no risco de um esvaziamento do real sentido, por exemplo, da liderança espiritual que cabe ao Pastor Titular de cada igreja.

Campinas-SP, 10 de novembro de 2022.

**Pr. Paulo Giovani F. Pereira**  
Presidente da UMBI

# Para Crescer e Colorir

## EBINHO em MONTES QUE NÃO SE ABALAM

SL: 125.1



Criação EBINHO: Ebersson Taborda/ Ilustração: Diego Sá/ Roteiro: Igmarr de Freitas e Diego Sá

Visite nossa igreja