

# LUZ NAS TREVAS

Sua conexão com a família CIBI

## A OBSERVÂNCIA DA **PALAVRA DE DEUS** NOS ÚLTIMOS DIAS

### **BÊNÇÃOS PROVENIENTES DA PALAVRA DE DEUS (NE 8.1-12)**

Quando compreendemos a Palavra do Senhor, nossa vida é transformada pelo Espírito Santo. Reconhecemos nossos pecados, nos arrependemos e buscamos o perdão de Jesus.

### **NOVOS PROJETOS MISSIONÁRIOS**

É com grande alegria que apresentamos os novos projetos missionários da SM/CIBI, aprovados no Conselho Deliberativo em novembro de 2021 e apresentados na 55ª Assembleia da CIBI em Águas de Lindóia-SP.

### **A IMPORTÂNCIA DO PASTOR PÓS-PANDEMIA**

Os pastores serão os precursores de um tempo bendito para a Igreja de Cristo, enquanto se colocam como servos que assumem o protagonismo em ser modelo do rebanho. Serão, sem dúvida, os pastores com lágrimas nos olhos e fogo no coração, os guardiões da sã doutrina e motivadores da obra missionária.

### **METAVERSO, BÍBLIA E VIDA ETERNA**

Tenho visto muitas invenções, mas essa última ideia de mundo metaverso, do Mark Zuckerberg, pode custar caro.



*Pastores,  
parabéns!*



CONVENÇÃO DAS IGREJAS  
BATISTAS INDEPENDENTES



# PALAVRAS CRUZADAS DIRETAS

www.coquetel.com.br

© Revistas COQUETEL

Cura de leprosos e multiplicação dos pães	▼	"A (?) do Senhor Jesus Cristo seja com o vosso espírito" (Fl 1:25)	"O meu (?) é meu, e Mudara criativamente"	Rei que reconheceu seu pecado diante do profeta Natã (II Sm 12:13)	Destino de Sadraque, Mesaque e Abednego	▼
Pecado dos hebreus, em relação ao Senhor, censurado por Malaquias (Ml 1:2-5)	▶	(?) Boesel, piloto brasileiro				Dá coragem a Sufixo de "rochedo"
Parte da bolsa	▶		Forno, em inglês Dar asasa	▶		
	▶					
Rio que procede do Trono de Deus (Ap 22:1)		Saudação informal Livrou Nabal da ira de Davi (I Sm 25:34)	▶		Substância injetada no pré-operatório	
Ave dos cerrados brasileiros	▶		Antigo altar Orelha, em inglês	▶		Filhos da (?) os homens (Ef 2:3)
Autoridade moral ou intelectual	▶					
Espessar		Inteligência Artificial (abrev.)	▶	Divisão do tempo geológico Inversa; contrária	A (?) desacompanhado	
Foi protegido por Maquir, filho de Amiel, após a queda da dinastia de Saul (II Sm 9:4, 5-6)	▶	"A Bela e a (?)", conto infantil	Bomba, em inglês			Roupa de ginástica
	▶					
São sete os que fecham o livro (Ap 5:1)	▶			Filho, em inglês		
Irou-se ao saber da reedificação dos muros de Jerusalém (Ne 4:1)	▶	Marisa Tomei, atriz de "O Lutador"	▶	Forma da cantoneira	Tempo (símbolo)	▶

BANCO 3/ear — son. 4/bomb — oven. 7/abigal. 9/sambalate. 10/mefibosete.

O conteúdo da Palavra Cruzada é gerado pela Coquetel.

A solução destas palavras cruzadas será publicada na próxima edição.

## SOLUÇÃO

da edição de Maio de 2022

M									F
I	N	G	R	A	T	I	D	Ã	O
L		A	M	I	N	A			R
A	L	Ç	A		O	V	E	N	
A	G	U	A	D	A	V	I	D	A
R			O	L	A		O	L	
E	M	A		A	R	A			H
S	O	B	E	R	A	N	I	A	
D	I	A				E	R	A	
E	N	G	R	O	S	S	A	R	
J	A		P	O	T				D
M	E	F	I	B	O	S	E	T	E
S	E	L	O	S					S
U	R		M	T					I
S	A	M	B	A	L	A	T	E	

JORNAL LUZ NAS TREVAS - ASSINE JÁ

## LUZ NAS TREVAS

Sua conexão com a família CIBI

### Oração

**A NECESSIDADE DE ENVOLVER BEM-AMADOS ÀS CRIANÇAS DO BRASIL**

“Nenhuma criança precisa ser abandonada, nem ninguém precisa ser abandonado. Quando uma criança é abandonada, ela precisa ser encontrada, não apenas fisicamente, mas emocionalmente.”

**DÉCADA TEOLÓGICA**

A 31ª edição um grupo de teólogos brasileiros se uniram para publicar a obra “Oração: disciplina necessária e tão negligenciada”.



**ORAÇÃO: DISCIPLINA TÃO NECESSÁRIA E TÃO NEGLIGENCIADA**

Até há pouco tempo, a oração era considerada uma prática religiosa que não trazia benefícios reais para a vida. Hoje, sabemos que a oração é uma prática que pode transformar a vida de quem a pratica.

**O QUE APRESENTAREI QUANDO CHEGAR LÁ?**

Quando chegarmos lá, não vamos encontrar um lugar perfeito. Vamos encontrar um lugar onde precisamos lutar contra o pecado e a tentação do mundo.



Mãos, mãos, mãos!



Jornal Luz Nas Trevas  
Fundado em 1º de março de 1927, por Carlos Welander e Erik Jansson.

Editado pela



(Editora filiada à)  
editores cristãos

### Presidente

Jeferson de Souza Silva

### Membros

Roberto Monteiro de Castro,  
Susana Couto Pimentel, Igmar de Freitas, Ana Ester Knispel Brakmann, José Carlos Loureiro e Leonel Dimússio Santos

### Jornalista Responsável

Redação e Diagramação  
Heber de Oliveira  
MTB 65.520/SP

### Revisão Gramatical

Script Assessoria

### Distribuição

Editora Batista Independente  
Rua José Lins do Rêgo, 65 -  
Taquaral, Campinas (SP)  
CEP: 13087-221  
Telefone & Fax: (19) 3296-1560  
E-mail: pedidos@ebi.org.br

### Imagens utilizadas

Freepik, Freeimages,  
Unsplash e Pixabay

Formato 23 x 30cm

Papel: Off-Set 63g (miolo)  
Montserrat, Times New Roman  
(texto)  
Montserrat, Impact (títulos e  
subtítulos)

1. O *Jornal Luz nas Trevas* é um periódico denominacional, de caráter evangelístico, exortativo, edificativo e informativo, que divulga o trabalho das igrejas filiadas à Convenção das Igrejas Batistas Independentes.
2. Os artigos assinados são de responsabilidade de seus autores e não representam, necessariamente, a opinião do jornal nem da Convenção das Igrejas Batistas Independentes.
3. A Redação não está obrigada a publicar matérias nem a devolver originais. Também não está obrigada a justificar edição/revisão dos textos recebidos.
4. Os artigos nos quais constam autoria são reproduzidas pela redação.
5. Autorizamos a reprodução dos textos publicados desde que citada a fonte, com exceção das matérias já extraídas de outros periódicos. Os textos bíblicos utilizados pelo jornal *Luz nas Trevas* são extraídos da Nova Versão Internacional (NVI), salvo citações contrárias.



## LÂMPADA QUE ILUMINA OS MEUS PASSOS E LUZ QUE CLAREIA O MEU CAMINHO

**N**o princípio, quando Deus criou os céus e a terra, “*era a terra sem forma e vazia; trevas cobriam a face do abismo, e o Espírito de Deus se movia sobre a face das águas*”, até que Deus disse...<sup>1</sup>. O mundo e o ser humano foram criados; um jardim foi plantado e, lá, Adão e Eva pecam; são expulsos, têm os seus filhos e a humanidade cresce, levando adiante os efeitos do pecado em progressão geométrica até que o Senhor vê que a perversidade do homem tinha aumentado na terra e que toda a inclinação dos pensamentos do seu coração era sempre e somente para o mal. Ao se arrepender de ter feito o homem sobre a terra<sup>2</sup>, o Senhor, novamente, falou... Depois, após o dilúvio enviado por Deus para destruir os seres humanos juntamente com a terra, a vida seguiu a partir de Noé. De seus filhos surgiu uma nova descendência e o mundo, que até então tinha apenas uma língua, foi palco da tentativa humana da construção de uma cidade, com uma torre que alcançasse os céus para que fossem famosos e não fossem espalhados pela face da terra. O Senhor, então, desce para ver a cidade e a torre que os homens esta-

vam construindo<sup>3</sup> e, novamente, fala... Ao término desse recorte histórico feito para este texto, para a Abrão, Deus, de novo, fala...

De acordo com o escritor da carta aos Hebreus, “*Há muito tempo Deus falou muitas vezes e de várias maneiras aos nossos antepassados por meio dos profetas, mas nestes últimos dias, por meio do Filho, falou-nos*”<sup>4</sup>.

“... a palavra de Deus é viva e eficaz, e mais afiada que qualquer espada de dois gumes; ela penetra ao ponto de dividir alma e espírito, juntas e medulas, e julga os pensamentos e intenções do coração”<sup>5</sup>. A Palavra de Deus é como o fogo e como um martelo que despedaça a rocha<sup>6</sup>. Além disso, “*cada palavra de Deus é comprovadamente pura...*”<sup>7</sup>, capaz de gerar vida e direção segura aos que dela se orientam.

Voltando ao passado, depois que os israelitas saíram do Egito, e “*acamparam em Etã, junto ao deserto. Durante o dia o Senhor ia adiante deles, numa coluna de nuvem, para guiá-los no caminho, e de noite, numa coluna de fogo, para iluminá-los, e assim podiam caminhar de dia e de noite. A coluna de nuvem não se afastava do povo de dia,*

*nem a coluna de fogo, de noite*”<sup>8</sup>. Da mesma forma, a Palavra de Deus é lâmpada que ilumina os passos e luz que clareia o caminho<sup>9</sup>.

Por isso, em tempos de mentiras, *fake news*, pós-verdade, etc., nada melhor do que a Verdade para nos guiar. Como disse o salmista: “*guia-me com a tua verdade e ensina-me, pois tu és Deus, meu Salvador, e a minha esperança está em ti o tempo todo*”<sup>10</sup>.

### Notas:

<sup>1</sup> Gênesis 1.1-3

<sup>2</sup> Gênesis 6.5,6

<sup>3</sup> Gênesis 11.5

<sup>4</sup> Hebreus 1.1,2a (texto adaptado)

<sup>5</sup> Hebreus 4.12

<sup>6</sup> Jeremias 23.29

<sup>7</sup> Provérbios 30.5a

<sup>8</sup> Êxodo 13.20-22

<sup>9</sup> Salmos 119.105

<sup>10</sup> Salmos 25.5



### Heber de Oliveira

é Jornalista, bacharel em Teologia e Publicitário. Possui MBA em Book Publishing e é autor do livro *Ser Humano*  
redator@ebi.org.br



## BÊNÇÃOS PROVENIENTES DA PALAVRA DE DEUS (NE 8.1-12)

**A**pós a reconstrução do muro ao redor de Jerusalém, o povo se reúne para ouvir a leitura do Livro da Lei. Isso foi feito sob orientação do escriba e sacerdote Esdras, junto com levitas e líderes religiosos.

Destacaremos alguns fatos interessantes daquele evento que revelam os benefícios da Palavra de Deus quando é lida, interpretada e explicada ao povo. A Palavra de Deus traz, em sua essência:

### 1. Adoração e louvor a Deus (Ne 8.5,6)

Eis aqui um tema sobre o qual precisamos aprender mais para melhor adorarmos a Deus. Observe três atitudes na adoração do povo de Israel:

**a) Colocaram-se em pé** (reverência). Reverência ao Senhor foi a primeira atitude do povo. Colocou-se em pé quando o livro foi aberto. **Reverência** é respeito intenso, consideração sincera e voluntária,

ato de reverenciar aquilo que é sagrado. A adoração ao Senhor Jesus requer reverência de todos nós, reconhecendo que só o Senhor é Deus. Assim devemos adorar ao Senhor reverentemente.

**b) Levantaram as mãos.** Isso significa uma rendição total ao Senhor: “rendo e entrego toda a minha vida a Ti!”; “seja feita a tua vontade e não a minha!”; “convém que Tu cresças e que eu diminua!”.

**c) Adoraram ao Senhor com o rosto em terra** (humildade). Isso é reconhecimento de que nada somos na presença de Deus. Jesus ensinou sobre a verdadeira adoração à mulher samaritana:

*“No entanto, está chegando a hora, e de fato já chegou, em que os verdadeiros adoradores adorarão o Pai em espírito e em verdade. São estes os adoradores que o Pai procura. Deus é espírito, e é necessário que os seus adoradores o adorem em espírito e em verdade”* (João 4.23,24).

**2. A palavra de Deus traz entendimento espiritual.** Leram o Livro da Lei de Deus, interpretando-o e explicando-o a fim de que o povo entendesse o que estava sendo lido (Ne 8.8). Naquela manhã especial o povo de Israel teve uma aula teológica e espiritual, considerando que:

**a) Houve a interpretação do texto sagrado.** Foi uma aula de hermenêutica. A interpretação com sentido exato das palavras e expressões idiomáticas. Isso é deixar claro o verdadeiro significado do texto.

**b) Houve explicação do texto sagrado.** Com base na interpretação correta, explicavam ao povo como deveriam aplicá-lo em suas vidas e realidades. O objetivo principal é que o ensino da Palavra efetue mudanças em nossa forma de vida diante de Deus e das pessoas.

**IMPORTANTE:** Não é a Palavra de

Deus que deve ser modificada para adequar-se ao nosso estilo de vida, mas, sim, as nossas vidas é que precisam ser transformadas diante da verdade da Palavra de Deus (Rm 12.2).

*“A Lei do Senhor é perfeita e revigora a alma. Os testemunhos do Senhor são dignos de confiança, e tornam sábios os inexperientes. Os preceitos do Senhor são justos, e dão alegria ao coração. Os mandamentos do Senhor são límpidos, e trazem luz aos olhos.”* (Sl 19.7,8)

### 3. A palavra de Deus traz consolo e alegria (Ne 8.9-12)

**a) Todo o povo estava chorando enquanto ouvia as palavras da Lei.** O choro era consequência de uma consciência que fora despertada para uma vida de retidão diante de Deus. O povo estava em pecado, longe da vontade de Deus, buscando somente os próprios interesses. Ao serem confrontados pela Palavra de Deus, são quebrantados e, arrependidos, buscam o perdão restaurador do Senhor.

*“Os sacrifícios que agradam a Deus são um espírito quebrantado; um cora-*

*ção quebrantado e contrito, ó Deus, não desprezarás.”* (Sl 51.17)

#### b) A palavra do Senhor traz alegria

*“Não se entristeçam, porque a alegria do Senhor os fortalecerá.”* (Ne 8.10b)

*“Como é feliz aquele que tem suas transgressões perdoadas e seus pecados apagados!”* (Sl 32.1)

O pecado causa tristeza e nos afasta de Deus, mas o perdão traz alegria e nos reconcilia com Deus. A alegria do Senhor é a nossa força! Força para lutar contra todo o mal, força para perseverar na presença de Deus, força para enfrentar todas as dificuldades. Então, podemos afirmar: *“Posso todas as coisas naquele que me fortalece”* (Fp 4.13).

#### c) A paz do Senhor

*“Acalmem-se porque este é um dia santo.”* (Ne 8.11b)

Nos momentos de tristeza, dor e/ou desesperança, a Palavra do Senhor traz paz ao nosso coração.

*“Deixo com vocês a paz. É a minha paz que eu lhes dou; não lhes dou a paz como o mundo a dá. Não fiquem aflitos, nem tenham medo.”* (João 14.27)

#### d) A festa do compartilhar

*“Então todo o povo saiu para comer, beber, repartir com os que nada tinham preparado e para comemorar com grande alegria, pois agora compreendiam as palavras que lhes foram explicadas.”* (Ne 8.12)

Quando compreendemos a Palavra do Senhor, nossa vida é transformada pelo Espírito Santo. Reconhecemos nossos pecados, nos arrependemos e buscamos o perdão de Jesus. Reconciliados com Ele, temos paz e alegria no coração e, então, saímos para nos alegrar e compartilhar o amor de Deus com as pessoas que não O conhecem.

Todas essas bênçãos resultam do ensino, interpretação correta da Palavra de Deus, obediência e fé.

Que o Senhor desperte em cada um de nós sede e fome de sua Palavra!

Amém!



**Pr. Marcos Elias da Silva**  
Presidente da CIBI

**MOBICAST**  
MODO DE BATISTA INDEPENDENTE

**“PORQUE ACREDITAMOS NO PODER DE UMA BOA CONVERSA!”**

**QUEM TEM OUIDOS OUÇA:**  
**WWW.MOBI.ORG.BR**

MOBI LEADER FOLLOW-UP  
Líderes Flexíveis e Criativos | Mobi Leader Follow-Up  
001

23:38 1x 29:40  
Mobi Brasil | 10/02/2021

# NOVOS PROJETOS MISSIONÁRIOS

**É** com grande alegria que apresentamos os novos projetos missionários da SM/CIBI, aprovados no Conselho Deliberativo em novembro de 2021 e apresentados na 55ª Assembleia da CIBI em Águas de Lindóia-SP.

## PROJETOS NACIONAIS



### Evangelizando Itacoatiara (AM)

*Pastores Raimundo Leudo Maia e Saide Lima Maia*

A Igreja Batista Independente de Itacoatiara realiza suas atividades desde 2008 visando cumprir a missão deixada por Jesus Cristo em Mateus 28.19,20: proclamar, ensinar e fazer discípulos. Em 2019, o Bairro Prainha começou a ser evangelizado no Beco 14 de Agosto – local de grandes necessidades sob muitos aspectos, com famílias em dificuldades espirituais, financeiras, envolvidas em vícios, prostituição e desestrutura familiar.

Nosso objetivo é semear as boas novas da salvação em Jesus a todos os moradores do Beco 14 de Agosto e adjacências.

### Projeto Rio Urubu, em Itacoatiara (AM)

*Pastores Antônio Soares de Andrade e Maria Elizia de Andrade*

A Igreja Batista Ebenézer na Nova Jerusalém e suas três congregações nasceram da obra missionária da IBI de Manaus, fruto do árduo trabalho do casal de missionários noruegueses

Gunnar e Maylise, realizado de maneira dedicada e comprometida, especialmente no ensino da Palavra. O trabalho resultou em discípulos interessados em prosseguir na evangelização do povo amazonense e no alargamento de tendas até o município de Itacoatiara, distante da capital cerca de 290 km.

Um ponto de pregação se iniciou com famílias em torno de um sítio chamado Ebenézer, no quilômetro 204, sob coordenação do pastor Wanderley Lima, paulista residente em Manaus e com o coração ardente por missões. Um ônibus levava membros da igreja até o local um final de semana por mês, depois quinzenalmente, até que o pastor Antônio Andrade foi transferido para lá.

Assim, a população, funcionários de sítios, agricultores e pescadores de subsistência, alguns dependentes químicos, ouviam falar de Jesus e a Igreja foi contribuindo com a mudança dessa história. A Palavra de Deus é ensinada e a parte social realizada com a ajuda de entidades vinculadas à CIBI, à Interact e outras pessoas físicas e instituições jurídicas que têm o coração voltado para Deus.

O “IDE” do Senhor grita alto em nossos corações. Agora o foco é “caminhar” nas águas de nossos rios visando duas comunidades com duas congregações às margens de Igarapés, que são Divino Espírito Santo e Copaíba. São braços do Rio Urubu; um rio longo e com muitas curvas que atravessa duas pontes que ligam Manaus a Itacoatiara. Hoje, em outra realidade, dispomos da principal ferramenta para exercer a obra do Senhor: homens guerreiros, cheios de coragem e sedentos por anunciar a salvação em Jesus Cristo. Dispomos de um barquinho de madeira, com capacidade para 25 pessoas, em média, como

meio de navegação. Precisamos do apoio de vocês para anunciar o Evangelho à população ribeirinha e ensinar a Palavra de Deus visando transformar a condição espiritual das pessoas e contribuir eficazmente para a melhoria da qualidade de vida de cada uma delas.



### Projeto de apoio à formação de líderes indígenas em Santa Catarina

Os povos minoritários do Brasil são o principal foco dos projetos nacionais da CIBI. Ficamos muito alegres em firmar uma parceria com a Regional de Santa Catarina (CIBIESC) para auxiliar nos estudos teológicos de cinco líderes indígenas da Região de Chapecó e Xanxerê. O objetivo é que esses obreiros assumam os trabalhos que a Regional desenvolve nessas comunidades indígenas. Logo apresentaremos obreiros indígenas que farão parte da formação de líderes e pastores autóctones<sup>1</sup>. Oremos por esse projeto.

## JOVENS EM MISSÃO



### Projeto Musalaha

*Musalaha* significa “reconciliação” (2Co 5.18-20)

Missionário associado: Lucas Marco Loureiro

Somos chamados para anunciar as

Boas Notícias do Evangelho onde Cristo ainda não foi anunciado e para sermos sinal do Reino de Deus em contextos de guerra, dor, sofrimento e desespero. *Musalaha* é um convite, um desafio e um privilégio da Igreja de Jesus Cristo.

Atualmente o Islã é o maior desafio da igreja mundial. Cerca de 1,3 bilhão de muçumanos compõem 2.821 dos grupos menos alcançados e, mesmo assim, sequer 1% dos missionários são enviados a estas regiões.

*Musalaha* é um trabalho de mobilização e, ao mesmo tempo, de evangelização e discipulado através de encontros, amizades, acompanhamento, testemunho e proclamação.

Além do compromisso e impacto no Norte na África há também um compromisso e impacto na Europa, onde aumenta diariamente o número de refugiados e imigrantes muçulmanos. Através desse projeto missionário estaremos envolvidos de forma específica com esses grupos étnicos por meio de atividades como Operação Trânsito e outras iniciativas de Hospitalidade em que iremos de encontro às pessoas nos portos e em outros espaços de acolhida e apoio.

Acreditamos que o projeto terá um papel importante na mobilização de jovens vocacionados para povos não alcançados.

Serão três frentes de atuação nesse projeto. Uma delas é atuar na área da comunicação de PMI. A outra é servir no discipulado integral através do estabelecimento de vínculos com imigrantes e refugiados, apoiando projetos de Hospitalidade e Acolhida. Participaremos de projetos em diferentes campos, fortalecendo as áreas de comunicação e logística, apoiando iniciativas de Discipulado e Plantação de Igrejas em contextos islâmicos na Europa e Norte da África. Por fim, atuaremos na educação apoiando as redes da escola de missões “Missio Joven” (escola de missões em

que o jovem poderá ter uma experiência única de capacitação e serviço missionário transcultural).

## NOVOS PROJETOS ENTRE POVOS NÃO ALCANÇADOS



### PROJETO MISSIONÁRIO PARA A JANELA 10X40 COM FOCO EM REFUGIADOS

Parceria SM/CIBI e IBI Altamira (PA)

O foco também é entre os povos não alcançados e refugiados. Deus continua chamando e direcionando jovens para o Campo Missionário. Em 2022 trabalharemos no levantamento de recursos para o envio da missionária e também apoiando nos treinamentos e capacitações para o trabalho nessas áreas tão difíceis e necessárias. Com alegria, apresentamos a engenheira florestal Thayanna Almeida Merencio da Silva, membro da IBI-Altamira desde 2007.

O Curso de Preparo Missionário (CPM) foi realizado na Escola Ministerial Antioquia, no Vale da Bênção (SP). A viagem prática foi em Maringá (PR), onde serviu no apoio a refugiados junto ao Instituto Sendas e teve contato com famílias imigrantes do Haiti, Nigéria, República Dominicana e Venezuela. Na cidade de Altamira (PA), a Thayanna coopera na causa indígena, coordenando o trabalho dos cultos indígenas semanais e visitas a algumas aldeias.

A porta de entrada sugerida é a Jordânia, onde ela servirá no apoio a refugiados. Ali há uma equipe que fará o acolhimento e acompanhamento da missionária.



## ALEMANHA

Estamos iniciando uma parceria com missionários oriundos da CIBILA (Convenção da Igrejas Batistas Independentes de Língua Alemã) que hoje atuam na Alemanha. Estamos caminhando para acertar os detalhes para o recebimento das famílias dos pastores Eduino Ikert e Marcos André como missionários associados da SM/CIBI e para nos unirmos visando a expansão do Evangelho na Alemanha.



## TURQUIA E IRAQUE

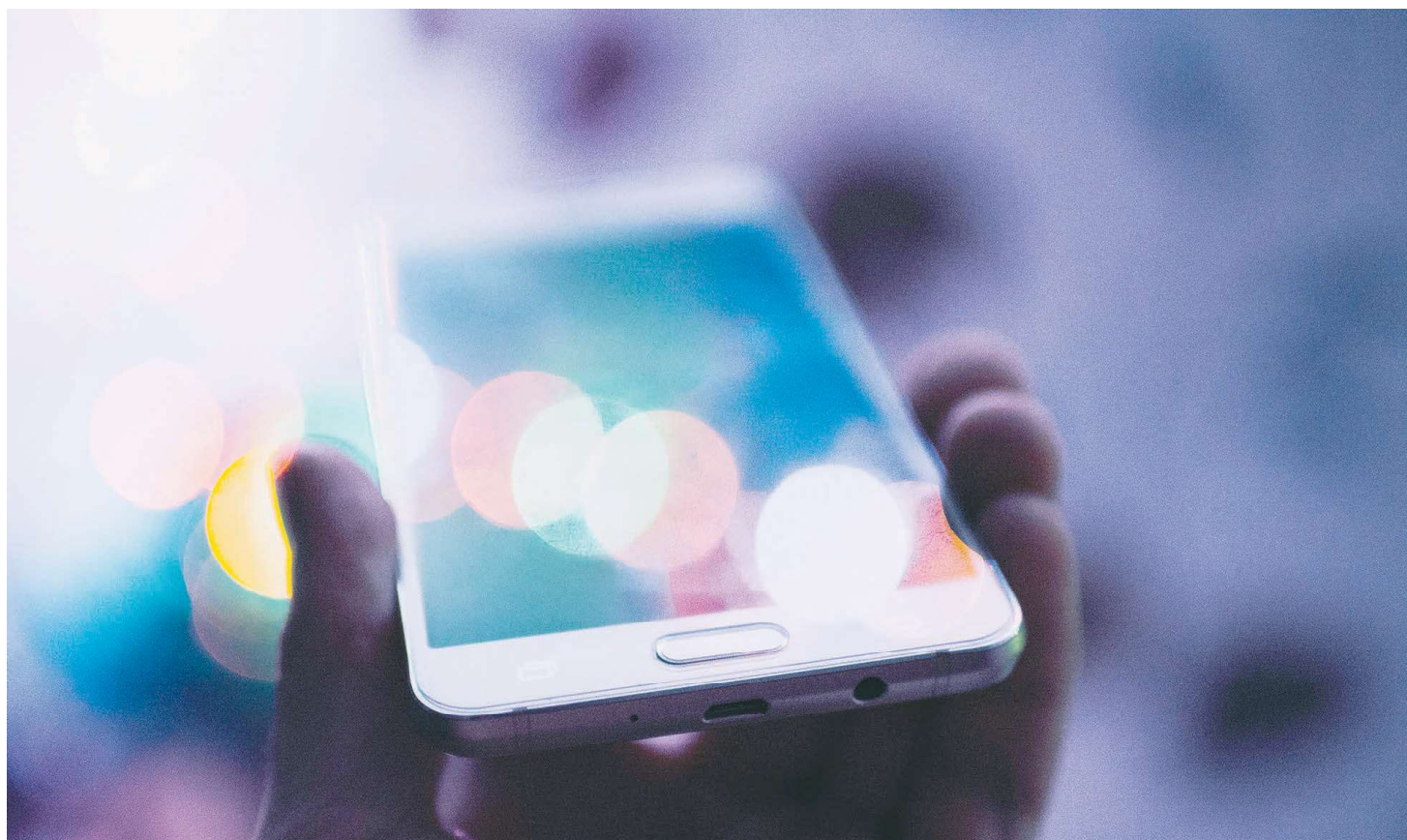
Foram recebidos como missionários associados duas famílias missionárias que desenvolvem projetos na Turquia e no Iraque. Por questões de segurança não publicaremos os nomes dessas famílias. As divulgações serão apenas internas e para as igrejas adotantes. No entanto, buscaremos formas de compartilhar o que está sendo feito nesses lugares de forma discreta para conhecimento das igrejas. Orem por esses dois grandes desafios!

### Nota:

<sup>1</sup> Pessoa que nasceu na região ou no território em que habita.



**Pr. Paulo Felipe da Penha**  
Secretário de Missões da CIBI



## JESUS ON-LINE

A tecnologia e os meios sociais e de informação nos desafiam. Alguns dizem que era muito melhor no passado quando ninguém ficava preso ao celular ou ao tablet; quando as crianças brincavam na rua em vez de diante do computador ou da televisão. Outros dizem que a Igreja precisa estar presente na atualidade, que temos de acompanhar nosso tempo em vez de ficar sonhando com um passado que não existe mais. Nesta fermata gostaria de imaginar como seria se Jesus vivesse sua vida terrena entre nós em 2022.

Será que Jesus usaria a internet? Faria uso das mídias sociais como *Fa-*

*cebook, Twitter e Instagram* ou mesmo o *Youtube*? Teria contas no *Snapchat, Whatsapp, Messenger* ou *LinkedIn*? E Jesus jogaria jogos *on-line*? Pode ser que minha convicção lhe cause um choque, mas eu creio que a resposta a estas perguntas é sim. Jesus é o Verbo que se tornou carne. E creio que Ele faria o mesmo em nosso tempo, que Ele viveria na sociedade em que nós vivemos e compartilharia nossa maneira de viver; mas, com certeza, de uma forma um pouco diferente de como nós agimos. Como Jesus usaria os meios de comunicação de hoje?

Todo meio de comunicação tem pelo menos cinco objetivos claros. Primeiro – transmitir **informações**. E

junto com isto também transmite valores e uma cosmovisão. Segundo – fazer a **formação** do seu público e, assim, ensinar crianças e adultos sobre como deve funcionar a sociedade de acordo com o que aquele meio de comunicação vê como ideal. Terceiro – criar **entretenimento** para fazer você se distrair e gastar seu tempo e dinheiro. Em quarto lugar ele quer **vender** alguma coisa. Pode ser produtos, serviços ou mesmo ideologias. Por fim, os meios de comunicação querem **manipular**, ou seja, fazer com que sua ideologia seja a dominante na sociedade em que está inserido. Todos os meios de comunicação, sem exceção, seguem esta cartilha. Possivelmente,

em algumas mídias, um aspecto seja mais evidente que o outro.

Quando estamos *on-line*, conectados através de nossos celulares, computadores, tablets ou mesmo televisões inteligentes, existem algumas verdades a lembrar. A primeira delas é que você está sempre sendo monitorado. Alguém vê o que você faz, quais sites você visita, o que compra e as pesquisas realizadas. Não existem *sites* secretos ou lugares seguros. Lembre-se, também, que tudo que uma vez foi colocado na rede permanece para sempre lá. Seja comentários, fotos, compras ou mesmo suas transações bancárias. Por isso, tenha um bom antivírus e uma boa proteção de dados. Não lhe dá 100% de garantia, mas diminui os riscos e os danos. Mais uma coisa, não acredite em tudo que se diz ou que se publica. Seja um crítico de

fontes e de conteúdo. Não retransmita aquilo que você não tem certeza de que seja verdade. Evite, também, abrir arquivos anexados aos e-mails que você não solicitou ou não sabe a origem. Não acredite em propagandas e nas ofertas imperdíveis. Duvide da identidade das pessoas que querem fazer contato e que você não conhece na vida real.

E Jesus, o que Ele faria? Como navegaria por este mar bravio que é a internet? Acredito que levaria tudo isto que escrevi acima em consideração. Além disso, percebo que Ele deixou algumas boas dicas através dos seus discípulos. Primeiro: *“tudo o que for verdadeiro, tudo o que for nobre, tudo o que for correto, tudo o que for puro, tudo o que for amável, tudo o que for de boa fama, se houver algo de excelente ou digno de louvor, pensem nes-*

*sas coisas”* (Fp 4.8). Segundo: *“ponha à prova todas as coisas e fiquem com o que é bom. Afastem-se de toda forma de mal”* (1Ts 5.21). Terceiro: *“tudo me é permitido’, mas nem tudo convém; ‘tudo me é permitido’, mas eu não deixarei que nada me domine”* (1Co 6.12). E, por fim: *“feliz é aquele que não segue o conselho dos ímpios, não imita a conduta dos pecadores, nem se assenta na roda dos zombadores! Ao contrário, sua satisfação está na lei do Senhor, e nessa lei medita dia e noite”* (Sl 1.1,2).



**Pr. Leif Ekström**

Pastor da Igreja Korskyrkan em Örebro na Suécia  
lae@telia.com



— CAMPANHA NACIONAL —

## 40 DIAS DE JEJUM E ORAÇÃO

# Peregrinos

PÉS NO DESERTO,  
MENTE NA ETERNIDADE

23/05  
A  
01/07



CONVENÇÃO DAS IGREJAS  
BATISTAS INDEPENDENTES



Depacom  
CONSELHO DE COMUNICAÇÃO



Editora  
Batista  
Independente

PEDIDOS:

(19) 98323-0793 



## CORRUPÇÃO! TRAGÉDIA EM CINCO ATOS!

*“Porque te vendeste para fazeres o que é mau perante o Senhor.” (1Rs 21.20)*

Que a Bíblia fala a respeito de corrupção e a denuncia, qualquer leitor mais atento poderá identificar. Mais que isso! Há dezenas de narrativas, tanto no Antigo Testamento como no Novo Testamento, nas quais podemos observar menções diretas sobre o assunto, discursos incisivos de profetas confrontando reis, consequências desastrosas na história da não observância das leis específicas de Deus e, ainda, o juízo escatológico reservado aos corruptos incorrigíveis.

Foi assim no reinado de Acabe e Jezabel nos tempos do profeta Elias. Esse casal foi protagonista de um engenhoso esquema que tinha como objetivo principal satisfazer a sanha consumista e materialista do rei, utilizando para isso de expedientes os mais cruéis. Uma trama que concentrava ingredientes maléficos como mentira, traição, injustiça, perjú-

rio, falsidade ideológica, abuso de poder, expropriação e assassinato. Em um sistema corrupto praticamente todos esses elementos estão presentes, pois a corrupção, para ser implementada, necessita de um conjunto de mal feitos, de uma rede de atores empenhados e comprometidos, bem como de um plano combinado com todos.

Valmor da Silva, em sua introdução ao livro “Bíblia e corrupção”<sup>1</sup> de João Correia Júnior, elenca cinco cenas do episódio no qual o casal real conspira para tomar posse de uma vinha que não pertencia a eles e que não estava à venda. No capítulo 21 do segundo livro dos Reis lemos essa trágica passagem didaticamente preservada e que ainda hoje grita pelas ruas. Quero apresentá-las, ainda que parafraseada em partes e com algumas contribuições minhas.

Na primeira cena (v. 1-4), o rei Aca-

be trava um diálogo com Nabote, o proprietário da vinha. A resposta, embora embasada nas antigas tradições dos clãs de Israel, desagrada o rei: “O Senhor me guarde de entregar a herança de meus pais” (v. 3). Como é próprio dos meninos que nunca se tornam homens, o rei reage aborrecido e irritado, deita-se na cama e fica emburrado. Na visão do rei mimado e corrupto, a terra é objeto de negócio; para Nabote é herança dos pais e, portanto, sagrada e inegociável.

Na segunda cena (v. 5-7), a protagonista é a rainha Jezabel. Com o seu falso empoderamento, ela convence o fraco Acabe de que o rei teria o direito de possuir o que quisesse apenas por conta de seu cargo. Em seguida Ihe promete entregar a vinha, sugerindo implicitamente que estaria ocupando uma lacuna de poder deixada por seu marido – um menino mimado que, em vez de tomar o que quer

pela força, faz birra, ficando emburrado em sua cama.

Na terceira cena (v. 8-14), o crime é planejado com astúcia e executado com crueldade. A rainha arquiteta o plano conspiratório com a falsificação da assinatura do rei, ludíbrio do povo para um jejum, suborno das testemunhas no julgamento e indução à falsa sentença condenatória. Após a execução do plano, Jezabel recebe a notícia: “*Nabote foi apedrejado e está morto*” (v. 14).

Na quarta cena (v. 15-16) há o diálogo da rainha com o rei. Ela anuncia que a promessa está cumprida e, nas entrelinhas, que o regente pueril já pode cessar seu lamento e levantar-se. Como é próprio daqueles que não demonstram qualquer senso de justiça e nenhum nível de empatia e responsabilidade, o rei toma posse da vinha – quem sabe com pompas, eventos e discursos – como se

tivesse conquistado algo nobre a que se devesse celebrar.

Na quinta cena (v. 17-24), entra o profeta Elias abruptamente. Ele vem com instruções do Senhor para anunciar o castigo a Acabe. O profeta confronta o rei e, como é próprio dos ególatras, este não aceita a repreensão. Após breve e tenso diálogo, Elias pronuncia a sentença. A palavra denunciatória que o Senhor põe na boca do profeta evoca dois mandamentos básicos da lei: “não matarás” e “não roubarás” (Êx 20,13.15). A denúncia de Elias diz: “mataste” e ainda por cima “roubaste a herança” (v. 19).

A voz dos profetas continua a ecoar nas ruas da cidade e a pergunta seria: *Quem dará ouvidos às palavras daqueles que clamam por justiça e denunciam a corrupção?* Esse mal enraizado que pode envenenar mesmo os mais simples pensamentos do cotidiano e que, se não

for domado, pode se transformar em um monstro destruidor de sonhos. A corrupção institucionalizada é, muitas vezes, o resultado da soma de todas as nossas omissões!

“*Corra a justiça como rio inesgotável.*” (Amós 5.24)

#### Nota:

<sup>1</sup> Bíblia e Corrupção: olhares a partir do campo epistemológico das ciências da religião [recurso eletrônico] João Luiz Correia Júnior (Organizador). Recife: Edupe, 2021.



Pr. Gilberto Gedaías Alves  
Educador social da FEPAS

## UM NOVO TEMPO DE ESTUDOS BÍBLICOS

### IMPERDÍVEL

#### PILARES CENTRAIS

Apologética Cristã  
Evangelização

#### PROPOSTA PEDAGÓGICA

Estudo da teologia sistemática de forma prática e agradável.

EDIÇÕES  
2021 - 2023



PEDIDOS: pedidos@ebi.org.br (19) 3296-1560 / (19) 98323-0793

# VIAGENS DE MARÇO

**É** realmente uma alegria voltar à normalidade, começar a viajar de novo e retomar o ritmo do trabalho mais administrativo na Suécia misturado ao contato direto com parceiros e projetos na América Latina e também Espanha.

Em março tive um mês de viagens muito intenso. Nos primeiros dias, voltei ao Paraguai depois de dois anos e meio e revi os pastores, projetos e lideranças nacionais. Foi um lindo momento para perceber como as necessidades da sociedade, até por conta da pandemia, fizeram com que várias igrejas no Paraguai despertassem para trabalhar a missão integral em que o trabalho social é parte integrada das atividades das igrejas. Estamos num momento de grandes mudanças e a ida do pastor Paulo Felipe para o Paraguai está cheia de muitas expectativas.

Ao retornar ao Brasil, o casal Råsberg chegou da Suécia para duas semanas de aprendizado no Brasil. Daniel é o missionário da Interact e precisa visitar os diferentes continentes para entender como desenvolver seu papel na organização da Interact. A intenção foi conhecer alguns projetos nos quais estamos envolvidos e conhecer também a própria CIBI como uma parceira mais que centenária.

Assim, fomos até Macapá para visitar o trabalho do pastor Luiz Neto naquela cidade. Seu trabalho ali é muito diferente e interessante. Como já havia compartilhado aqui, é um trabalho que traz novas reflexões sobre o que é ser Igreja. Pudemos andar pelo bairro, celebrar o culto juntos e ter boas conversas sobre teologia e missões. Jamais esqueceremos a receptividade dos irmãos ao ter decorado a igreja com as cores da bandeira sueca!



De lá fomos a Natal, uma das cidades onde está sendo desenvolvido o Projeto Fé Cidadã, sob a liderança do Arthur. A Tânia Wutzki, de Campinas, nos acompanhou. Tivemos dias valiosos em que pudemos conversar muito e fazer várias reflexões. Encontramos as igrejas envolvidas no projeto e o grupo de voluntários já formado. Foi um momento muito bom com aqueles irmãos. Um agradecimento especial ao Arthur e

à Luana, que demonstraram tanto carinho e hospitalidade para conosco.



Já em Campinas, começaram a chegar os mobilizadores das sete cidades do Nordeste que participaram de uma capacitação liderada pela FEPAS e Instituto Solidare. Foram dias valiosos de relatórios e aprendizagens.

Depois da capacitação, tivemos dias de muitos reencontros em Águas de Lindóia-SP no Encontro Nacional da CIBI, comemorando os 110 anos. Pudemos celebrar nossa parceria e o Daniel Råsberg compartilhou sobre sua experiência em um dos *workshops* oferecidos. Foi um momento muito bom! Nos sentimos felizes por estarmos presentes.



Durante a estadia do casal Råsberg pudemos, também, visitar várias igrejas da CIBI em Campinas, Paulínia, Macapá e Natal. Obrigada a todos pela hospitalidade que demonstraram!

Estamos de volta à Suécia preparando vários eventos e outras viagens, mas muito felizes pelo tempo na América Latina. Deus abençoe!



**Anna Maria Jonsson**  
Diretora da INTERACT  
para a América Latina  
Anna-Maria.Jonsson@efk.se



**INTERACT**

## IBI FAZENDINHA (PR) CELEBRA 24 ANOS

Hélio Bastos - correspondente

**N**os dias 23 e 24 de abril, a Igreja Batista Independente Fazendinha, em Curitiba (PR), comemorou o 24º ano de inauguração do seu templo. Foi um momento festivo, marcado pela emoção e alegria.

A igreja decidiu honrar os membros fundadores, trazendo à memória sua história desde quando ainda era um grupo de irmãos que oravam sob “as árvores dos irmãos Korevar”, que depois passou a reunir-se em uma tenda erguida pelo missionário, até chegar ao templo construído pela fé dos irmãos. A festividade foi abrilhantada com a presença dos integrantes da família Korevar, com o filho do pastor Reinaldo Schmidt e com a presença da Irma

Eva Gunilla, filha do missionário Nils Sköre, acompanhada de sua família, além de muitos irmãos que já congregaram ali e participaram de sua construção. No sábado (23), a igreja foi abençoada pela ministração do pastor Flory, que nos falou das maravilhas de confiar no Senhor e na glória de edificar a “Casa de Deus”. Na ocasião, marcada por testemunhos e louvores, os irmãos sentiram-se abraçados pelo poder do Espírito Santo. No domingo foi realizado o momento da “honra”, em que a igreja pôde relembrar, através de vídeos e fotos, sua história de fundação até os dias atuais com os seus respectivos membros. Em meio à presença de muitos membros de várias épocas, o momento de confraternização atingiu o auge quando foi apresentado um pequeno

vídeo em que o missionário Nils Sköre lia um trecho bíblico “Porque dEle, por meio dEle e para Ele são todas as coisas...”. Os membros fundadores foram homenageados com o título de honra da IBIFazendinha e posaram para uma fotografia histórica. O pastor Roberto Monteiro que, à época da construção, era o pastor da Igreja Batista Independente em Curitiba, incentivador da construção do templo, foi o preletor da noite, trazendo uma Palavra do céu ao coração dos presentes, já tomados por uma alegria que só o Santo Espírito pode conceder. Na ocasião, a IBI Fazendinha também foi agraciada com um título de Utilidade Pública pela Câmara Municipal de Curitiba, recebendo a comenda das mãos do vereador Márcio Barros, um dos filhos ilustres dessa igreja.





## GUARDA O QUE TENS!

*“Eis que venho sem demora; guarda o que tens, para que ninguém tome a tua coroa.” (Ap 3.11)*

Os últimos dias seriam marcados por uma profunda rejeição à sã doutrina. É possível perceber a perseguição – nada velada – aos princípios e valores bíblicos que regem a família, os relacionamentos e a vida social. Repetir os ensinamentos da Palavra de Deus significa afrontar uma sociedade que cada vez mais se molda à ética da satisfação pessoal. Igrejas das mais históricas já têm aberto mão de doutrinas elementares em nome da tão desejada “atualização” exigida pelo mundo pós-moderno (e quase pós-cristão).

Ensinos de demônios tomam conta de ouvintes desavisados. Pregações satânicas atraem multidões e o velho chavão de Satanás tornou-se atrativo a toda uma geração: “Se você é filho de Deus... então *ordena!*”. Trata-se de um estilo de pregação que consegue conciliar fé e egoísmo, fazendo com que o indivíduo se sinta senhor tendo a Cristo como serviçal. Um espírito de engano tem atuado com sinais e prodígios da mentira e muitos estão sendo levados por ventos doutrinários diversos e contrários àquilo que nosso Mestre e Senhor nos ensinou. Tais dias serviriam para provar

inclusive a fé dos eleitos – aqueles que, pela fé em Cristo, tornaram-se filhos de Deus.

Diante dos riscos do presente século, serve para nós o alerta do Senhor à igreja de Filadélfia: “*guarda o que tens!*”. Nessas palavras somos lembrados de cuidar daquilo que é essencial e que nos foi dado pelo próprio Senhor. Dentre as preciosas dádivas da graça a serem preservadas, há lugar de destaque para a Palavra de Cristo. Devemos estar conscientes de que temos pouca força e nada podemos de nós mesmos, no entanto, aquele que é santo, verdadeiro e dono

de toda a autoridade nos deu sua Palavra para ser guardada em nosso coração a despeito de toda luta ou perseguição que possa surgir: *“sei que você tem pouca força, mas guardou a minha palavra e não negou o meu nome”*. Por isso, guardar a Palavra e não negar a fé em Cristo torna-se um constante desafio que se coloca diante de nós enquanto esperamos a volta do Senhor.

Não encontraremos qualquer vestígio de uma possível capacidade humana em garantir-se na eternidade com Cristo por méritos próprios. Primeiro porque, como já foi dito, tudo o que temos é porque recebemos do Senhor. O Espírito Santo, autor das Escrituras, foi enviado por Jesus para nos abrir os olhos e nos fazer compreender sua Palavra. O mesmo Espírito continua ensinando e fazendo lembrar de tudo o que o Senhor ordenou. Portanto, mesmo a nossa perseverança na Palavra é obra da graça de Deus por meio do seu Espírito que em nós habita. Vale também considerar que o Senhor Jesus se apresenta como aquele que, tendo a chave na mão, garante a entrada pela porta que Ele mesmo abriu. Assim, a coroa, enquanto prêmio para quem chega ao final da corrida, já é chamada

de “nossa” por causa dos méritos de Cristo, e não por merecimentos humanos.

Não obstante, resta o alerta quanto a possíveis situações que tentarão nos desviar da rota ou nos fazer parar pelo caminho, roubando de nós a alegria de receber a coroa que está preparada na eternidade: *“que ninguém tome a tua coroa”*.

Uma perseguição parece ter se levantado por meio daqueles que se diziam irmãos e não eram, dando a entender um contexto de mentira e falsidade diante do qual a igreja precisa firmar seu compromisso de fidelidade à Palavra. Este é o caso da apostasia de nossos dias, anunciada desde o primeiro século. João nos fala daqueles que saíram do meio dos apóstolos e renegaram o Senhor; Paulo menciona os que se desviaram da verdade tornando-se inimigos da cruz de Cristo; Pedro exorta a Igreja a não seguir o ensino daqueles que distorcem a Palavra e Judas conclama os fiéis a batalharem pela fé que foi confiada aos santos. Em cada exortação, a voz do Senhor Jesus ecoa por meio de seu Espírito aos nossos ouvidos: *“guarda o que tens!”*.

Os últimos tempos seriam dias de engano, mentira e inúmeras propos-

tas para desviar o coração da Igreja, mas os discípulos de Jesus serão reconhecidos por seu apego à Palavra: *“Senhor, para quem iremos? Tu tens as palavras de vida eterna”* (João 6.68). Seriam dias de falsidade, mas os verdadeiros discípulos serão reconhecidos por sua permanência na Palavra de Cristo: *“Se vocês permanecerem firmes na minha palavra, verdadeiramente serão meus discípulos”* (João 8.31). Seriam dias de iniquidade multiplicada, mas a Igreja de Cristo será santificada na Palavra da verdade: *“Santifica-os na verdade; a tua palavra é a verdade”* (João 17.17).

Portanto, dentre todas as coisas que precisamos guardar enquanto esperamos o retorno do nosso Amado, guardemos sua Palavra em nossos corações. Estamos prestes a reencontrá-lo: *“Venho sem demora”*, disse o Senhor. Que ele nos encontre perseverando na verdade.



Pr. Jeferson de Souza Silva  
Presidente da Editora Batista  
Independente

## SOU LÍDER DE JOVENS, E AGORA? PRECISO DE AJUDA!

Mande uma mensagem de WhatsApp para (19) 983323-0559 e receba um curso completo e gratuito com mais de 50 dicas para programações com Jovens e Adolescentes o ano todo!

MAIS INFORMAÇÕES



Facebook: Mobi.Brasil  
Instagram: mobi.brasil  
website: www.mobi.org.br



CAMPANHA DE MISSÕES 2022



# CARTAS PARA O MUNDO

ENVIANDO BOAS NOVAS A  
TODOS OS POVOS

“VOCÊS MESMOS SÃO A NOSSA CARTA,  
ESCRITA EM NOSSO CORAÇÃO,  
CONHECIDA E LIDA POR TODOS”  
**2 CORINTÍOS 3:2**



# CENTRO ADMINISTRATIVO INFORMA

## Telefones do Centro Administrativo da CIBI

CIBI	Cristina Cesar / Norcides Filho
(19) 3256-1346	contato@cibi.org.br
SM	Pamela Souza
(19) 3326-3675	secretaria@smcibi.org
FEPAS	Janaína Vicencio
(19) 3256-3203	fepas@fepas.org.br
STBI	Jessica Garcia
(19) 3323-2699	stbi@cibi.org.br
Editora	Jairo Lopes
(19) 3296-1560	pedidos@ebi.org.br



CONVENÇÃO DAS IGREJAS BATISTAS INDEPENDENTES

## Legenda:

CIBI - Convenção das Igrejas Batistas Independentes

## Regionais:

CIBIERGS - Conv. das Ig. Bat. Independ. do Rio Grande do Sul  
CIBIESC - Conv. das Ig. Bat. Independ. de Santa Catarina  
CIBIPAR - Conv. das Ig. Bat. Independ. do Paraná e Mato Grosso do Sul  
CIBILA - Conv. das Ig. Bat. Independ. de Língua Alemã  
CIBIESP - Conv. das Ig. Bat. Independ. do Estado de São Paulo  
CIBIMAT - Conv. das Ig. Bat. Independ. do Mato Grosso  
CIBIES - Conv. das Ig. Bat. Independ. do Espírito Santo  
CIBIMINAS - Conv. das Ig. Bat. Independ. de Minas Gerais  
CIBIERJ - Conv. das Ig. Bat. Independ. do Estado do Rio de Janeiro  
CIBIEG - Conv. das Ig. Bat. Independ. do Estado de Goiás  
CRIBI-BC - Conv. das Ig. Bat. Independ. do Brasil Central  
CIBIRN - Conv. das Ig. Bat. Independ. do Rio Grande do Norte  
CIBICE - Conv. das Ig. Bat. Indep. dos Est. do Ceará, Piauí e Maranhão  
CIBI-PE - Conv. das Ig. Bat. Independ. de Pernambuco  
CIBIBA - Conv. Regional das Ig. Bat. Independ. da Bahia  
CIBISBA - Conv. das Ig. Bat. Independ. do Sudoeste da Bahia  
CIBI-PB - Conv. das Ig. Bat. Independ. da Paraíba  
CIBISA - Conv. das Ig. Bat. Independ. de Sergipe e Alagoas  
CIBIAR - Conv. das Ig. Bat. Independ. do Amazonas e Roraima  
UMBI - União dos Ministros Batistas Independentes

## Regionais:

As siglas das seccionais da UMBI seguem a mesma lógica da sigla CIBI com suas regionais. Por exemplo:  
UMBIESP - União dos Ministros Batistas Independentes do Estado de São Paulo



Junta de Educação Teológica

## Seminários

STBI em Campinas (SP)

Fone: (19) 3324 26 99

E-mail: stbi@cibi.org.br

Site: www.estudeteologia.com

Direção: Georgino Chaves

STBISul em Esteio (RS)

Fone: (51) 3033-4141

E-mail: secretaria@stbisul.com

Site: www.stbisul.com

Direção: Pr. Cleo H. Bloch

STBISP em São Paulo (SP)

Fone: (11) 97673-1042

E-mail: stbisp@hotmail.com

Site: stbisp.com.br

Direção: Pr. José Carlos Loureiro

STBIPAR em Cascavel (PR)

Fone: (45) 3037-4038

Site: stbipar.org

Direção: Ir. Roseli Souza

STBINE

em Feira de Santana (BA)

Fone: (75) 3223-2120

E-mail: contato@stbine.org

Direção: Pra. Dinamar Rossinholi

SETEBISBA

em Guanambi (BA)

Fone: (77) 3451-2667

Blog: setebisba.blogspot.com

Direção: Ir. Lizenir

SETEBITRIM em

Uberlândia (MG)

Fone: (34) 99978-4767

Direção: Ir. Selma

## Contas bancárias da CIBI



Banco: 104 - CAIXA ECONÔMICA FEDERAL - PCD E RETALHOS

Agência: 2908 / Conta: 00001283-8 / Tipo Conta: CC - PIX: [contacef@cibi.org.br](mailto:contacef@cibi.org.br)

Titular: CONVENÇÃO DAS IGREJAS BATISTAS INDEPENDENTES / CNPJ: 92.815.158/0001-38



Banco: 237 - BANCO BRADESCO - PCD

Agência: 0046 / Conta: 134415-3 / Tipo Conta: CC - PIX: [financeiro@cibi.org.br](mailto:financeiro@cibi.org.br)

Titular: CONVENÇÃO DAS IGREJAS BATISTAS INDEPENDENTES / CNPJ: 92.815.158/0001-38



Banco: 237 - BANCO BRADESCO - MISSÕES

Agência: 0046 / Conta: 449978-6 / Tipo Conta: CC - PIX: [smissoes@cibi.org.br](mailto:smissoes@cibi.org.br)

Titular: CONVENÇÃO DAS IGREJAS BATISTAS INDEPENDENTES / CNPJ: 92.815.158/0001-38



Banco: 748 - BANCO SICREDI - PCD

Agência: 0740 / Conta: 75378-5 / Tipo Conta: CC - PIX: [cibi.sicredi@cibi.org.br](mailto:cibi.sicredi@cibi.org.br)

Titular: CONVENÇÃO DAS IGREJAS BATISTAS INDEPENDENTES / CNPJ: 92.815.158/0001-38



Banco: 237 - BANCO BRADESCO - MOCIDADE BATISTA INDEPENDENTE

Agência: 0046 / Conta: 425300-0 / Tipo Conta: CC - PIX: [mobi@cibi.org.br](mailto:mobi@cibi.org.br)

Titular: CONVENÇÃO DAS IGREJAS BATISTAS INDEPENDENTES / CNPJ: 92.815.158/0001-38



Banco: 237 - BANCO BRADESCO - JUNTA FEMININA NACIONAL

Agência: 0046 / Conta: 322691-3 / Tipo Conta: CC - PIX: [juntafeminina@cibi.org.br](mailto:juntafeminina@cibi.org.br)

Titular: CONVENÇÃO DAS IGREJAS BATISTAS INDEPENDENTES / CNPJ: 92.815.158/0001-38

Obs: Após realizar o seu depósito, envie o comprovante para o e-mail ([financeiro@cibi.org.br](mailto:financeiro@cibi.org.br)) ou pelo WhatsApp (19-98323-1009) para que possamos identificar a sua contribuição e registrá-la nos relatórios oficiais da CIBI.



DEMONSTRATIVO DE ENTRADAS  
ABRIL 2022



CIBIERS		PCD	ADOÇÕES	MISSÕES	OFERTAS
70035	IBI	Alvorada - RS	96,00	-	-
70074	IBBI	Bento Gonçalves - RS	156,00	-	-
70002	IBIB	Cachoeirinha - RS	1.195,06	30,00	-
70020	IEBB	Camaquã - RS	1.000,00	-	-
70514	IBI VIDA NOVA	Canoas - RS	320,00	-	-
70079	IBIB	Carazinho - RS	775,00	-	-
70010	IBI VIDA NOVA	Erechim - RS	1.157,00	-	-
70036	IEBI	Frederico Westphalen - RS	660,00	-	-
103409	IBI VIDA NOVA	Getúlio Vargas - RS	320,00	-	-
70011	IEB	Gravatá - RS	580,00	300,00	-
42164	IBI MANANCIAL	Guarani das Missões - RS	107,00	-	-
70081	IEBI	Ivoti - RS	528,45	-	-
100977	IBIB	Nonoai - RS	707,00	-	-
70031	IEBI	Novo Hamburgo - RS	516,06	-	-
70042	IEBB	Pelotas - RS	380,00	1.535,00	-
90011	1ª IEBC	Porto Alegre - RS	4.650,00	2.450,00	-
102386	IBI EMANUEL	Porto Alegre - RS	250,00	200,00	-
70023	1ª IEB	Rio Grande - RS	3.400,00	2.900,00	-
70046	IBB	Santa Maria - RS	-	1.000,00	-
70026	IBIF	Santa Rosa - RS	-	1.000,00	-
70501	IBI AGUA VIVA	Santa Vit. do Palmar - RS	506,00	350,00	100,00
70092	IEB	São José do Norte - RS	6.599,00	1.600,00	652,40
102444	IBI V. DOS SINOS	São Leopoldo - RS	612,00	-	-
70009	IB BETANIA	Sapucaia do Sul - RS	292,50	-	-
70030	1ª IEBI	Sapucaia do Sul - RS	650,00	-	-
70028	IEBI	Soledade - RS	778,33	-	-
70502	IEBB	Tapes - RS	-	100,00	-
<b>TOTAL DA REGIONAL</b>		<b>26.235,40</b>	<b>11.465,00</b>	<b>-</b>	<b>752,40</b>
CIBIESC		PCD	ADOÇÕES	MISSÕES	OFERTAS
95067	IBI	Abelardo Luz - SC	1.080,00	-	-
71017	IBI	Entre Rios - SC	822,00	-	-
42151	IBI	Ipaçu - SC	230,00	-	-
71002	IBI	São José - SC	1.008,00	504,00	-
71003	1ª IBI	Xanxerê - SC	1.503,00	-	-
71010	2ª IBI	Xanxerê - SC	1.980,00	-	-
71004	IEBI XAXIM	Xaxim - SC	537,20	-	-
<b>TOTAL DA REGIONAL</b>		<b>7.160,20</b>	<b>504,00</b>	<b>-</b>	<b>-</b>
CIBIPAR		PCD	ADOÇÕES	MISSÕES	OFERTAS
72002	IBI	Arapongas - PR	100,00	200,00	-
100322	2ª IBI J.D.S. RAFAEL	Arapongas - PR	476,00	-	-
72039	IBIB	Campo Magro - PR	200,00	-	-
72005	IBI	Cascavel - PR	3.560,00	2.200,00	-
72508	IBI STA CRUZ	Cascavel - PR	195,00	-	-
100033	IBI JD. EUROPA	Cascavel - PR	130,70	-	-
101310	IBI TABERNACULO	Cascavel - PR	621,49	-	-
72030	IBI	Chopinzinho - PR	258,50	-	-
72006	1ª IBI	Curitiba - PR	526,17	300,00	-
72502	IBI NOVA VIDA	Curitiba - PR	364,00	-	-
72505	IBIF B. NOVO A	Curitiba - PR	241,50	-	-
100050	8ª IBIF	Curitiba - PR	555,00	350,00	-
72037	IBI	Guaíra - PR	590,00	-	-
72504	IBI	Guaraniaçu - PR	77,40	-	-
100636	IBI	Guarapuava - PR	212,10	-	-
72008	IBI	Guaratuba - PR	600,00	-	-
72012	1ª IBF	Londrina - PR	1.001,56	600,00	-
72056	4ª IBI JD. P. SEGURO	Londrina - PR	150,00	-	-
72046	IBI	Mangueirinha - PR	1.962,62	-	-
100542	IBI	Matelândia - PR	177,00	-	-
72015	1ª IBI	Paranaguá - PR	631,27	-	-
103426	3ª IBI	Paranaguá - PR	641,75	-	-
100176	CM.IBI	Pérola - PR	246,75	-	-
100003	CIBIPAR	Ponta Grossa - PR	276,00	-	-
103406	7ª IBI	Ponta Grossa - PR	290,00	-	-
72510	IBI	Quedas do Iguçu - PR	520,47	-	-
72018	IBI	Rolândia - PR	-	800,00	-
100187	CM. IBI	Santa Helena - PR	308,70	-	-
72001	IBF N. SARANDI	Toledo - PR	437,00	-	-
<b>TOTAL DA REGIONAL</b>		<b>15.350,98</b>	<b>4.450,00</b>	<b>-</b>	<b>-</b>
CIBILA		PCD	ADOÇÕES	MISSÕES	OFERTAS
100780	IBI	Gaúcha do Norte - MT	549,40	-	-
73531	IBI	Sinop - MT	2.375,00	1.000,00	-
72048	IBI	Sorriso - MT	170,00	-	-
72060	IBI SIÃO	Itaipulândia - PR	2.080,40	-	-
72050	2ª IBI	Mar. Cândido Rondon - PR	-	1.050,00	-
80003	IBI	Nova Santa Rosa - PR	897,00	-	-
80004	IBIB V. CRISTAL	Nova Santa Rosa - PR	1.500,00	-	-
100011	CIBILA	Nova Santa Rosa - PR	-	600,00	-
80001	IBI STARITADOESTE	Terra Roxa - PR	1.194,86	-	-

103427	CM. IBI	Toledo - PR	597,00	-	-	-
101270	CG. IBIB	Cândido Godói - RS	-	-	5.548,00	-
71012	IBI	Jaraguá do Sul - SC	963,00	-	224,00	-
<b>TOTAL DA REGIONAL</b>			<b>10.326,66</b>	<b>2.650,00</b>	<b>5.772,00</b>	<b>-</b>
CIBIESP		PCD	ADOÇÕES	MISSÕES	OFERTAS	
74041	IBF	Monte Belo - MG	-	-	-	800,00
73001	IBF	Americana - SP	150,00	-	-	-
100962	IBI PEDRAS VIVAS	Araçatuba - SP	300,00	-	-	-
73003	IBFI	Botucatu - SP	1.707,58	1.700,00	-	-
73005	IBF BOMFIM	Campinas - SP	200,00	3.736,00	-	-
73006	2ª IBF	Campinas - SP	155,00	-	-	-
73043	IBF JD. STA ROSA	Campinas - SP	512,85	-	-	-
73075	IBI DELS PROVEDOR	Campinas - SP	850,00	-	-	-
73117	IBF JD.N. MARACANA	Campinas - SP	405,00	800,00	-	-
73008	IBIF	Capão Bonito - SP	250,00	-	-	-
100954	IBI	Conchas - SP	340,00	-	-	-
42136	IBF	Francisco Morato - SP	400,00	-	-	-
103425	IBI JD. OLGA	Francisco Morato - SP	176,75	-	-	-
73110	IBI	Franco da Rocha - SP	210,00	200,00	-	-
73085	IBIF	Guapiara - SP	100,00	-	-	-
73037	1ª IBI PARAVENTI	Guarulhos - SP	581,00	-	-	-
73078	IBI PQ. DAS NACOES	Guarulhos - SP	237,00	-	-	-
73524	IBF JD. DO ALAMO	Guarulhos - SP	39,20	60,00	-	-
101059	IB AL. EM CRISTO	Guarulhos - SP	233,00	-	-	-
73012	IBI JD. MIRIM	Jundiaí - SP	300,00	-	-	-
73014	1ª IBF	Mauá - SP	-	-	150,00	-
73527	IBIF JD. MAUA	Mauá - SP	590,00	-	-	-
73066	1ª IBIF VOLTA FRIA	Mogi das Cruzes - SP	595,00	500,00	-	-
100902	IBIF	Mogi das Cruzes - SP	1.115,00	-	-	-
100624	IBI PEDRA VIVA	Paulínia - SP	1.790,97	2.397,50	-	-
73023	IBI	Pedreira - SP	260,00	-	-	-
73095	IBI AD. EM FAMILIA	Presidente Prudente - SP	1.250,00	-	-	-
73107	IBI	Sto Antônio de Posse - SP	115,00	-	-	-
73017	1ª IBF	São Caetano do Sul - SP	1.062,94	900,00	-	-
101074	IBI ATOS 29	São Caetano do Sul - SP	-	320,00	1.000,00	-
73004	IBI N. ESPERANÇA	São Paulo - SP	280,00	-	280,00	-
73018	IBIF AGUA RASA	São Paulo - SP	500,00	-	-	-
73019	IBF C. PATRIARCA	São Paulo - SP	2.277,00	2.000,00	-	-
73021	IBI V. MANCHESTER	São Paulo - SP	200,00	-	-	-
73040	IBF PQ. SAVOY	São Paulo - SP	294,15	-	-	-
73048	IBF V. MARIA	São Paulo - SP	493,00	-	-	-
73054	IBI JD. ITAMARATI	São Paulo - SP	250,00	-	-	-
73510	IBF JD. COLONIAL	São Paulo - SP	300,00	595,00	-	-
73513	IBF JD. LARANHEIRAS	São Paulo - SP	690,00	1.712,00	-	-
77025	IBF JD. PLANALTO	São Paulo - SP	100,00	-	-	-
100042	CIBIESP	São Paulo - SP	-	1.000,00	-	-
73026	IBB	Sorocaba - SP	1.418,00	1.890,90	-	-
73084	IBI	Teodoro Sampaio - SP	1.096,00	2.000,00	-	-
<b>TOTAL DA REGIONAL</b>			<b>21.824,44</b>	<b>19.811,40</b>	<b>1.430,00</b>	<b>800,00</b>
CIBIMAT		PCD	ADOÇÕES	MISSÕES	OFERTAS	
78015	IBI	Cáceres - MT	200,00	-	208,00	-
78002	IBF	Cuiabá - MT	398,00	-	-	105,00
78005	IBIE	Várzea Grande - MT	600,00	-	-	-
100061	CIBIMAT	Várzea Grande - MT	-	1.100,00	-	-
95060	IBI VILA RICA	Vila Rica - MT	278,00	-	-	-
<b>TOTAL DA REGIONAL</b>			<b>1.476,00</b>	<b>1.100,00</b>	<b>208,00</b>	<b>105,00</b>
CIBIES		PCD	ADOÇÕES	MISSÕES	OFERTAS	
74501	IB CENTRAL	Água Doce do Norte - ES	591,07	-	-	-
74039	IBIF COQUEIRAL	Aracruz - ES	540,00	1.150,00	-	-
74075	IBI	Guarapari - ES	500,00	-	-	-
74024	IBI DA GRAÇA	Vila Velha - ES	650,00	-	-	-
<b>TOTAL DA REGIONAL</b>			<b>2.281,07</b>	<b>1.150,00</b>	<b>-</b>	<b>-</b>
CIBIMINAS		PCD	ADOÇÕES	MISSÕES	OFERTAS	
74003	IB DA CONCORDIA	Belo Horizonte - MG	580,00	-	-	-
74016	IB HERMON	Contagem - MG	250,00	-	-	-
74026	MBF MORRINHOS	Montes Claros - MG	1.881,00	1.210,00	-	-
74009	IBI MANANCIAL	Pitangui - MG	565,00	150,00	-	-
74021	1ª IBI	Uberlândia - MG	500,00	200,00	-	-
75508	7ª IBI	Uberlândia - MG	170,00	-	-	-
100858	3ª IBI	Uberlândia - MG	140,00	-	-	-
101058	10ª IBI	Uberlândia - MG	130,00	-	-	-
<b>TOTAL DA REGIONAL</b>			<b>4.216,00</b>	<b>1.560,00</b>	<b>-</b>	<b>-</b>
CIBIERJ		PCD	ADOÇÕES	MISSÕES	OFERTAS	
101251	IBI	Itaboraí - RJ	30,00	-	-	-
74053	IBI M. SOCORRO	Rio de Janeiro - RJ	990,00	-	-	-
101220	IBI DE VIDA ETERNA	Rio de Janeiro - RJ	110,00	-	-	-
103404	IBI TORRE FORTE	Rio de Janeiro - RJ	152,00	-	-	-
<b>TOTAL DA REGIONAL</b>			<b>1.282,00</b>	<b>-</b>	<b>-</b>	<b>-</b>

DEMONSTRATIVO DE ENTRADAS  
ABRIL 2022



CIBIEG			PCD	ADOÇÕES	MISSÕES	OFERTAS
81013	IBI SERRADOURADA	Ap. de Goiânia - GO	358,42	-	-	-
81018	1ª IBI	Ap. de Goiânia - GO	1.201,94	600,00	-	-
81502	2ª IBI	Ap. de Goiânia - GO	464,78	-	-	-
101269	IBI PQ. MONTREAL	Ap. de Goiânia - GO	168,60	-	-	-
103399	CGIBI DO EXPANSUL	Ap. de Goiânia - GO	23,50	-	-	-
81017	IBI SHEKINAH	Catalão - GO	462,03	-	100,00	-
81001	IBI S. HELENA	Goiânia - GO	598,86	-	-	-
81016	IBI P. DA VIDA	Goiânia - GO	234,30	-	-	-
100860	IBI MANAÉM	Goiânia - GO	59,00	-	-	-
101010	IBI LUZ E VIDA	Goiânia - GO	204,48	-	-	-
102558	CM. IBI	Itumbiara - GO	84,50	-	-	-
<b>TOTAL DA REGIONAL</b>			<b>3.860,41</b>	<b>600,00</b>	<b>100,00</b>	<b>-</b>
CRIBI-BC			PCD	ADOÇÕES	MISSÕES	OFERTAS
79024	IBI A. DA ALIANÇA	Macapá - AP	80,00	-	-	-
75003	IBI PLANALTO	Brasília - DF	2.464,50	1.420,00	-	-
75004	IBI DAS NAÇÕES	Brasília - DF	-	300,00	-	-
75019	IBI ATOS	Brasília - DF	170,00	-	-	-
75030	IBI BETESDA	Brasília - DF	196,00	-	-	-
75016	IBI	Valparaíso de Goiás - GO	931,00	-	-	-
75012	IBI	Paracatu - MG	1.360,99	-	-	-
75050	IBI JD SERRANO	Paracatu - MG	1.178,00	-	761,00	-
<b>TOTAL DA REGIONAL</b>			<b>6.380,49</b>	<b>1.720,00</b>	<b>761,00</b>	<b>-</b>
CIBICE			PCD	ADOÇÕES	MISSÕES	OFERTAS
77005	IBI PQ. DOIS IRMÃOS	Fortaleza - CE	711,00	500,00	-	-
77021	IB DA GRAÇA	Fortaleza - CE	1.471,00	-	-	-
101228	IBI DO CARIRI	Juazeiro do Norte - CE	364,00	-	-	-
77502	1ª IBI	Parnaíba - PI	686,20	-	-	-
<b>TOTAL DA REGIONAL</b>			<b>3.232,20</b>	<b>500,00</b>	<b>-</b>	<b>-</b>
CIBIPE			PCD	ADOÇÕES	MISSÕES	OFERTAS
100208	2ª IBIF	Caruaru - PE	137,00	-	-	-
100209	3ª IBIF	Caruaru - PE	249,00	-	-	-
101049	5ª IBIF	Caruaru - PE	252,60	-	-	-
103375	4ª IBIF	Caruaru - PE	169,15	-	-	-
77006	IBI EBENEZER	Jab. dos Guararapes - PE	400,00	900,00	-	-
101246	1ª IBI OURO PRETO	Olinda - PE	169,47	300,00	-	-
77017	IBI LIRIO DOS VALES	Petrolina - PE	512,89	-	-	-
100078	CG. IBIF. IMBIRIBEIRA	Recife - PE	433,00	-	-	-
77034	IBIF	Ribeirão - PE	303,73	750,00	-	-
<b>TOTAL DA REGIONAL</b>			<b>2.626,84</b>	<b>1.950,00</b>	<b>-</b>	<b>-</b>
CIBIBP			PCD	ADOÇÕES	MISSÕES	OFERTAS
77059	IEBI	Bayeux - PB	180,00	-	-	-
77003	IBIF	Campina Grande - PB	535,00	280,00	-	-
103401	IB NOVA VIDA	Diamante - PB	61,00	-	-	-
103373	IBI	Remígio - PB	244,00	-	-	-
77010	IBIF TIBIRI II	Santa Rita - PB	1.009,00	-	-	-
<b>TOTAL DA REGIONAL</b>			<b>2.029,00</b>	<b>280,00</b>	<b>-</b>	<b>-</b>
CIBIRN			PCD	ADOÇÕES	MISSÕES	OFERTAS
77.082	IBI DO PANATIS	Natal - RN	250,00	-	-	-
<b>TOTAL DA REGIONAL</b>			<b>250,00</b>	<b>-</b>	<b>-</b>	<b>-</b>
CIBISA			PCD	ADOÇÕES	MISSÕES	OFERTAS
102503	1ª IEB MISSIONARIA	Coité do Nóia - AL	80,00	-	-	-
77011	IBI SHEKINAH	Maceió - AL	1.250,00	-	-	-
77029	IBIF B. BENTES	Maceió - AL	200,00	-	-	-
77045	IBIF MANANCIAL	Maceió - AL	258,00	-	-	-
77075	IBI P. DO HORTO	Maceió - AL	360,00	-	-	-
77076	IB DA PAZ	Maceió - AL	397,00	-	-	-
95076	IB GENESIS	Maceió - AL	3.219,27	-	-	-
100060	CIBISA	Maceió - AL	-	-	-	459,00
100996	IBIF SAO JORGE	Maceió - AL	910,00	-	-	-
103405	IBIE B. BENTES	Maceió - AL	223,38	-	-	-
103396	IBIG P. DO FRANCES	Marechal Deodoro - AL	467,00	-	-	-
100099	IBI MANANCIAL	Satuba - AL	334,05	-	-	232,05
95053	IBI BETESDA	Nossa Sra do Socorro - SE	25,00	-	-	-
<b>TOTAL DA REGIONAL</b>			<b>7.723,70</b>	<b>-</b>	<b>-</b>	<b>691,05</b>
CIBISBA			PCD	ADOÇÕES	MISSÕES	OFERTAS
76001	IBF	Aracatu - BA	-	300,00	-	-
101202	IBF	Botuporã - BA	88,02	-	-	-
100526	IBFI	Caetitê - BA	464,20	-	-	-
76005	IBIF	Candiba - BA	852,30	1.600,00	-	-
76006	IBIF	Cândido Sales - BA	1.477,89	-	-	-
76010	IBFI	Guanambi - BA	1.234,08	2.100,00	-	-
100233	IBFI CERAÍMA	Guanambi - BA	-	-	250,00	-
100238	IBIF	Itapetinga - BA	240,56	-	-	-
76028	IBIF	Ituaçu - BA	170,00	-	-	-
100242	IBIF	Jequiê - BA	464,16	-	-	-
100251	IBIF	Palmas de Monte Alto - BA	408,35	-	-	-
76016	IBI	Riacho de Santana - BA	1.227,30	-	-	500,00
74025	IBIF	Divisa Alegre - MG	525,05	-	-	-

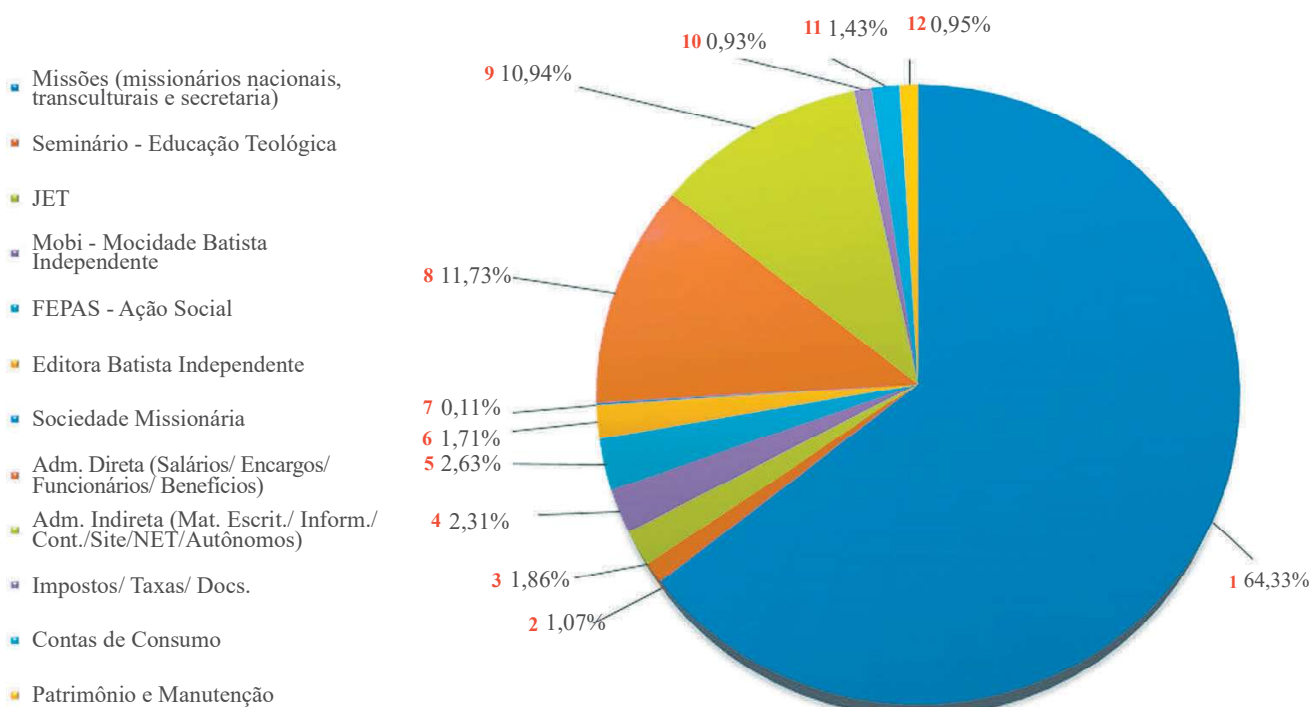
TOTAL DA REGIONAL			7.151,91	4.000,00	250,00	500,00
CIBI-BA			PCD	ADOÇÕES	MISSÕES	OFERTAS
76004	IBI	Cafarnaum - BA	-	75,00	-	-
103391	IBI SINAI	Conceição da Feira - BA	140,00	-	-	-
76009	1ª IBIF	Feira de Santana - BA	908,00	-	-	-
100646	5ª IBIF	Feira de Santana - BA	190,76	-	-	-
76030	IBI CAMPINHOS	São Félix - BA	300,00	-	-	-
<b>TOTAL DA REGIONAL</b>			<b>1.538,76</b>	<b>75,00</b>	<b>-</b>	<b>-</b>
CIBIAR			PCD	ADOÇÕES	MISSÕES	OFERTAS
79002	IBI	Benjamin Constant - AM	263,40	-	-	-
78006	IBIE N. JERUSALEM	Itacoatiara - AM	325,65	100,00	-	-
100908	IBI	Itacoatiara - AM	64,60	-	-	-
79003	IBI AGAPE	Manaus - AM	199,20	-	-	-
100522	IBI RIACHO DOCE	Manaus - AM	239,20	-	-	-
101050	IBI ZONA LESTE	Manaus - AM	598,90	-	-	-
79014	IBF	Boa Vista - RR	150,00	-	-	-
<b>TOTAL DA REGIONAL</b>			<b>1.840,95</b>	<b>100,00</b>	<b>-</b>	<b>-</b>
CIBI			PCD	ADOÇÕES	MISSÕES	OFERTAS
79006	IBIF	Rio Branco - AC	-	1.212,00	-	-
79001	IBI	Altamira - PA	1.383,00	5.454,00	-	-
<b>TOTAL DA REGIONAL</b>			<b>1.383,00</b>	<b>6.666,00</b>	<b>-</b>	<b>-</b>
ADOÇÕES E OFERTAS PARTICULARES			PCD	ADOÇÕES	MISSÕES	OFERTAS
101250	IPI DO IPIRANGA	São Paulo - SP	-	500,00	-	-
102585	FRIEDLER IND. ERELI	Sinop - MT	-	1.250,00	-	-
2135	ALDA DAA. MATIAS	São Paulo - SP	-	100,00	-	-
2121	ALLANDE CARVALHO	São Paulo - SP	-	400,00	-	-
2136	ANGELA G. TORRES	Biguçu - SC	-	30,00	-	-
724	CATIA A. ROSA	Ribeirão Pires - SP	-	50,00	-	-
911	DEBORA KOPACEK	Santa Rosa - RS	-	100,00	-	-
551	DENISE HAMM	São Paulo - SP	-	250,00	-	-
556	DIONISIAA. ROCHA	Aracruz - ES	-	100,00	-	-
1740	ELIANE HAM.	Chapecó - SC	-	300,00	-	-
1990	ELIAS KOSZELSKI	Chapecó - SC	-	160,00	-	-
1266	ELMA C. DE ABREU	São L. da Mata - PE	-	300,00	-	-
2036	EVERALDO ELGENIO	São Paulo - SP	-	50,00	-	-
2138	FLAVIA D. CORDERO	Uberlândia - MG	-	100,00	-	-
2038	FRANCELLY PEREIRA	Porto Alegre - RS	-	70,00	-	-
1952	GABRIEL GIMENES	São Paulo - SP	-	50,00	-	-
917	GABRIELADE OLIV.	São Paulo - SP	-	50,00	-	-
593	HEBER DE OLIV.	São Paulo - SP	-	100,00	-	-
2151	INÉS P. DE ARAUJO	São Paulo - SP	-	50,00	-	-
1248	JACKSON FIPKE	Sen. Salgado Filho - RS	-	40,00	-	-
2137	JANAINASOBRINHO	São Paulo - SP	-	100,00	-	-
1148	JOÃO DE OLIVEIRA	Cachoeirinha - RS	-	500,00	-	-
2016	JOSE L. DA SILVA V	Campinas - SP	-	30,00	-	-
2018	JUÇARA VALVERDE	São Paulo - SP	-	30,00	-	-
1926	LORNA IRIS ARNDT	Itapira - SP	-	100,00	-	-
499	LUCAS M. LOUREIRO	São Paulo - SP	-	100,00	-	-
732	MARIA C. TABORDA	Santa Rosa - RS	-	340,00	-	-
2008	MARIA SILVA	São Paulo - SP	-	90,03	-	-
966	MICHELE DA SILVA	Rolândia - PR	-	30,00	-	-
983	MIRIAM S. GALVAO	Campinas - SP	-	200,00	-	-
733	MOZES RODRIGUES	Canoas - RS	-	300,00	-	-
1084	NELIO LAZZAROTTO	Curitiba - PR	-	250,00	-	-
2099	NEUSA MARIA	São Paulo - SP	-	100,00	-	-
2013	PEDRA DE ESCAPE	Vila Velha - ES	-	250,00	-	-
2112	POLYANNA RBEBRO	Uberlândia - MG	-	40,00	-	-
2116	RAFAEL P. MARTIN	Santo André - SP	-	50,00	-	-
1809	THAYANNA ALM.	Altamira - PA	-	100,00	-	-
1903	VANESSA DE OLIV.	Brasília - DF	-	400,00	-	-
<b>TOTAL DAS ADOÇÕES E OFERTAS PARTICULARES</b>			<b>-</b>	<b>7.060,03</b>	<b>-</b>	<b>-</b>
DEPÓSITOS SEM IDENTIFICAÇÃO			1.660,00	-	-	63,00
<b>TOTAL DO MÊS / IGREJAS</b>			<b>129.830,01</b>	<b>65.641,43</b>	<b>8.521,00</b>	<b>2.911,45</b>
Retalhos de Esperança			478,00	-	-	-
Materiais CIBI (Camiseta, cordão, bolsas)			4.317,00	-	-	-
Inscrições Encontro Nacional			4.570,00	-	-	-
Outras Entradas			42.490,96	-	-	-
<b>TOTAL GERAL DE ENTRADAS</b>			<b>RS 258.759,85</b>			



"Crescendo em Harmonia e Aliança"



# GRÁFICO DE SAÍDA - ABRIL DE 2022



APLICAÇÃO DOS RECURSOS RECEBIDOS EM ABRIL DE 2022			
1	Missões (miss. nac., transc. e secretaria)	161.408,00	64,33%
2	Seminário - Educação Teológica	2.692,00	1,07%
3	JET	4.668,03	1,86%
4	Mobi - Moc. Bat. Ind.	5.791,92	2,31%
5	FEPAS - Ação Social	6.587,66	2,63%
6	Editora Batista Independente	4.300,00	1,71%
7	Soc. Missionária	284,97	0,11%
8	Adm. Direta e Secretaria Executiva	29.433,32	11,73%
9	Adm. Indireta (Mat.Escrit./Inform./Contábil/Site/NET/Eventos)	27.440,51	10,94%
10	Impostos/Taxas/ Docs.	2.335,35	0,93%
11	Contas de consumo	3.583,46	1,43%
12	Patrimônio e Manutenção	2.389,00	0,95%
<b>Total</b>		<b>250.914,22</b>	<b>100%</b>



# DOMINGO DA IGREJA ACOLHEDORA

O Domingo da Igreja Acolhedora é um movimento internacional que busca conscientizar as igrejas sobre a importância do acolhimento dos migrantes internacionais e refugiados em todo o mundo.

Algumas igrejas, em parceria com o movimento *Como Nascido Entre Nós*, em 14 países da América Latina, têm se mobilizado para fazer com que este seja um dia de intercessão pela vida dos milhares de migrantes internacionais que se encontram no Brasil, muitos com dificuldades documentais, de saúde, de emprego e até mesmo em risco alimentar. Que tal organizar este evento em sua igreja também?

Em 2022, o Domingo da Igreja Acolhedora acontecerá no dia 19 de junho (no dia anterior ao Dia Internacional do Refugiado) e nosso clamor e ação será em favor dos(as) milhares de migrantes internacionais e refugiados(as) que se encontram no Brasil.

Este ano o tema do Domingo da Igreja Acolhedora é “Caminhos para a Hospitalidade” no intuito de que a igreja se torne um local de acolhimento hospitaleiro, “composta por seres humanos que se importam com a necessidade do peregrino e que criam estruturas de cuidado” (OLIVEIRA, 2020, p. 854).

Disponibilizamos 3 materiais:

- Vídeo de sensibilização sobre a realidade migratória e que instiga à oração;
- Liturgia do culto: com diversas ideias de como você poderá realizar o culto;
- Guia de Oração: com os motivos de oração pelos quais estaremos orando naquele dia, voltados para a temática refugiada.

Caso você realize este dia de oração em sua igreja, tire fotos e grave um vídeo nos contando sobre como foi este mo-

mento em sua comunidade de fé!

Nos envie no seguinte e-mail: [nascidoentenosbr@gmail.com](mailto:nascidoentenosbr@gmail.com). Também nos marque em nossas redes sociais: @comonascidoentenos - Instagram e Facebook

**Nota:**

ROCHA, Abdruschin Schaeffer; OLIVEIRA, David Mesquiati de. “Acolher o outro de nós mesmos: migração, cuidado e hospitalidade”. 2019, n. 3, p. 851-866. São Leopoldo/RS.





## METAVERSO, BÍBLIA E VIDA ETERNA

**T**enho visto muitas invenções, mas essa última ideia de mundo metaverso, do Mark Zuckerberg, pode custar caro. A palavra vem da junção do prefixo grego “meta”, que significa “além”, com o substantivo masculino “universo”. Assim, ao pé da letra, metaverso significa “além do universo”, que, em síntese, é uma terminologia utilizada para indicar um novo tipo de mundo virtual que tenta replicar a realidade através de dispositivos digitais – ou a ideia de um mundo paralelo ao mundo real. Através da realidade virtual, as pessoas poderão interagir nesse universo. As promessas são de “internet corporificada”, “presença”, “maior conexão entre as pessoas” e uma “realidade aumentada”.

O princípio da liberdade criativa deve sempre prevalecer, mas isso não justifica que os criativos possam fazer qualquer coisa para chegar aos resultados que desejam. O problema é que, em algum momento, os óculos de “realidade aumentada” podem piorar ainda mais a situação

da humanidade que foi criada para uma vida em comunidade corporificada com a realidade. Byung-Chul Han (2015) argumenta que a solução para a sociedade do cansaço é um retorno aos rituais, à comunidade e a uma relação corporificada com a realidade.

Não sei qual é a confissão de fé de Byung-Chul Han, mas seu pensamento tem origem em Deus, desde a criação da humanidade: “Não é bom que o homem viva só” (Gn 2.18). Quanto ao presente, é o mesmo apontamento de Jesus. Antes de subir ao céu, Ele reuniu seus discípulos em volta de uma mesa, em um ambiente de presença física e comunhão, apontando que a fé cristã é um chamado para vivermos a partir da perspectiva da coletividade. Quanto ao futuro, a proposta de Jesus – que ressurgiu em carne (Lc 24.13-35; Lc 24.39; 1Co 15.35-44) – aponta para como seremos na eternidade: não seres etéreos, somente espíritos, mas seres de corpo e alma. Ele, em breve, voltará para buscar sua Igreja não para um mundo “metaverso”, mas de seres

de corpo e alma. “Nossos corpos importam!” (Borges, 2021).

Arrisco antecipar que precisaremos de uma estratégia de missão metaverso, sobre isso pretendo falar em outra oportunidade. Antecipo que tudo o que Zuckerberg ou qualquer outra pessoa criar, jamais será o suficiente para preencher os anseios de um coração divorciado do coração de Deus. Toda invenção humana não passará de uma fuga da realidade por um beco sem saída. Se “atualmente, a realidade é uma droga e todos procuram um tipo de fuga” – como diz uma frase do filme Jogador Nº1, que é sobre o mundo metaverso –, o apontamento bíblico é: “*Senhor, para quem iremos? Tu tens as palavras de vida eterna*” (João 6.68).



**Pr. Eliseu de Lima**  
Pastor e  
Diretor Nacional da MOBI



## ESTÁ CHEGANDO!!!

### 4 MOTIVOS PARA INSCREVER-SE NO INTENSIVÃO MOBI 2022

3. Receberá um kit do treinamento.
4. Não é sempre que acontece!

**Inscriva-se!**

[www.mobi.org.br](http://www.mobi.org.br)

Sobre o **contato com líderes de diferentes** lugares da MOBI, tem sido um testemunho unânime de quem participa dos encontros da MOBI.

Na parte das **palestras e preletores** este treinamento tem algo especial! Nossa equipe está fazendo os últimos preparativos para que você aprenda o máximo sobre temas necessários para

uma liderança bíblica e contextualizada com pessoas que são grandes referências na área. Esta é a intencionalidade de um treinamento com um número bem limitado de participantes.

**Tem o caderno do conferencista!**

Além do material físico (impresso), preparamos um e-book gratuito, um caderno especial do participante e um no formato PDF pra você ler a qualquer hora e em qualquer lugar.

Ah! Se não é sempre que acontece, não tem como perder, né?

**Q**uando se trata de um evento da MOBI, pode colar que é um jeito certo de transformar investimento em benefícios! Lá vão mais alguns bons motivos para não ficar de fora:

1. Você terá contato com líderes de diferentes lugares do Brasil.
2. Poderá interagir diretamente com os preletores após cada palestra.

## VIAGENS MISSIONÁRIAS - FÉRIAS PARA MISSÕES 2022

*“As viagens missionárias podem ser umas das coisas mais memoráveis e significativas”* (Billy Graham)

Só quem participou de uma viagem missionária sabe, de fato, quão memorável e significativa é!

A boa notícia é que a MOBI está em conexões que transformam vidas e, em breve, muitos jovens viverão essa maravilhosa experiência. Este ano são quatro

equipes e quatro lugares:

- Porto Alegre, Rio Grande do Sul;
- Pacaraima, Roraima;
- Poxoréu, Mato Grosso;
- Vitória, Espírito Santo;
- Juazeiro do Norte, Ceará.

Saiba mais em [www.mobi.org.br](http://www.mobi.org.br) ou pelo Instagram [@mobi.brasil](https://www.instagram.com/mobi.brasil).



## MOBI EM POUCAS PALAVRAS

*“Nem tudo que é aceitável pela lógica tem respaldo em ensinamentos bíblicos.”*

*“Se a sociedade tenta te intimidar, aja como Daniel.”*

*“Quer fortalecer a sua vida espiritual? Comece a testemunhar da graça de Deus em sua vida.”*

*“Oração e adoração devem aconte-*

*cer natural e frequentemente em casa, na sala de aula, no trabalho. É essencial para vivermos a vida como Deus a criou e nos chamou para vivê-la.”*

**Em julho tem mais!**



# A FÉ E A POLÍTICA

*Qual deve ser a postura do cristão em relação à política?*

Com toda certeza, esse tem sido um dos assuntos de maior polêmica no meio cristão, principalmente em nossos dias, com muitas vezes e diversos posicionamentos. Infelizmente, as grandes divergências acabam por turbar o senso do que, de fato, seja certo ou errado e deixam no ar algumas perguntas: “É possível estabelecer um limite seguro e plausível para que o cristão possa atuar nas questões ligadas à política?”; “Pode o cristão refletir e debater sobre política?”; “Pode participar da elaboração das chamadas políticas públicas?”; “Pode filiar-se a algum partido político e até candidatar-se a determinado cargo público?”. Antes de qualquer posicionamento, é preciso desmistificar o termo “política”, já que o mesmo se encontra desgastado, pejorativizado e deturpado. Quanto a isso, a Filosofia pode nos ajudar a compreender o verdadeiro significado da política, considerando seu verdadeiro propósito. Já nos séculos V e IV a.C. na Grécia, no chamado Período Clássico da Filosofia, vemos Sócrates buscando compreender o ser humano em sua grande

complexidade, tanto em suas inquietações existenciais, bem como no que se refere às relações pessoais e sociais. Dessa forma, Sócrates acabou por iniciar um processo reflexivo mais elaborado do papel político do homem, tanto como indivíduo quanto coletivamente. Mais tarde, Sócrates seria julgado e condenado à morte por subversão. Um ilustre discípulo, Platão, deu sequência ao trabalho de seu mentor, o que culminou na notória obra intitulada “A República”, que visa refletir as possibilidades de se construir uma sociedade ideal e justa. Todavia, foi Aristóteles quem assumiu o papel de destaque na Filosofia Política na Grécia Clássica ao estabelecer o formato de democracia para os gregos. De lá para cá, ao longo desses mais de dois mil anos, a questão do papel do indivíduo, do cidadão como ser político, tem sido tema de abordagens de várias autoridades, filósofos, estudiosos, clérigos e teólogos. Na verdade, em toda a sua existência, a humanidade tem registrado movimentos, eventos, revoluções, evoluções e involuções decorrentes da compreensão e do exercício da política por povos e nações.

Temos visto surgir todo tipo de narrativas e “ideologias” apresentadas como sendo “as grandes respostas e soluções” para um determinado país ou até para todo o mundo. Não seria agora, justo em nossos dias, que esse tema perderia sua importância e relevância. Logo, não podemos abdicar do importante papel da Filosofia Política para o exercício de reflexões mais apuradas e até para o estabelecimento das relações sociais, clarificando e identificando os limites da política nos âmbitos interpessoais e relacionais, na sociedade e no Estado em seus respectivos governos; inclusive, indicando qual deve ser o papel do Estado na garantia de uma sociedade livre, soberana, saudável, justa e promissora.

Segundo Aristóteles, a política é a ciência que tem por objetivo a felicidade humana, tendo como base a ética que, por sua vez, deve reger o exercício da vida em sociedade, contemplando o indivíduo e, sobretudo, o bem-estar coletivo. Nessa linha, as cidades, o Estado e seus governos existem para o benefício das pessoas e não o contrário. Ou seja, as pessoas em suas relações e seu bem-estar devem ser com-

preendidos, considerando o indivíduo com base na convivência coletiva. Isto é o que justifica o Estado e seus governos. A má compreensão dessa lógica tem sido a base para a quase totalidade dos equívocos ao longo dos tempos e, principalmente, em nossos dias. Equívocos que, de um lado, seja por ingenuidade ou descaso, acomete o povo e, por outro, seja pela conveniência e ganância, não raramente, acaba por acometer os Estados e seus governos. É, portanto, papel essencial da política o equilíbrio da balança entre o povo e o Estado. Não se pode admitir omissões por qualquer dos lados, cada uma das partes precisa exercer o seu devido papel e se incumbir de suas responsabilidades em todo processo político, sob pena da opressão e do vitimismo. Um ditado popular, maligno, que tem servido como pretexto para muitos é o tal: **“futebol, política e religião não se discutem!”**. Frasezinha diabólica! A Igreja e os cristãos, como cidadãos de duas pátrias, não podem se eximir da responsabilidade de exercer seus direitos e deveres como cidadãos de seus países, sobretudo, como agentes do Reino de Deus nesse mundo, já que são designados por Deus como o sal dessa terra e a luz desse mundo. Portanto, devem resplandecer as virtudes de Cristo em todo o seu viver (Mt 5.13-16). Logo, ao falarmos de “política”, não nos referimos apenas ao ato de votar ou não, mas, sobretudo, da consciência, do conhecimento e do discernimento de todo o cenário político e seus desdobramentos. É preciso estar atento em relação às ações que contribuem para a boa qualidade de vida do povo, bem como àquelas que lhes podem privar a dignidade, causando opressão.

Quando falamos em política é preciso enxergar além da simples questão político-partidária; precisamos compreender tudo o que de fato é para que possamos atuar de forma ampla. Não está vetado ao cristão filiar-se a determinado partido político e até mesmo candidatar-se a al-

gum cargo eletivo em qualquer das esferas. Porém, é preciso saber que esse é um caminho tortuoso e muito perigoso para o cristão que traz, de forma inerente, a responsabilidade de testemunhar do Evangelho. Sabemos que há partidos que, por natureza, são contrários e até inimigos de Cristo e sua Palavra. O cristão consciente e fiel deve discerni-los com clareza para não apoiar ações e ideologias que sejam contrárias aos seus princípios. Caso opte por seguir a carreira política de alguma forma, precisa ser forte e sóbrio o suficiente para se manter íntegro, não traindo a sua fé, sua identidade cristã e o seu Deus. Quanto aos pastores, no exercício da função ministerial, em minha opinião, não devem filiar-se a nenhum partido, muito menos, é claro, tornarem-se candidatos a nenhum cargo político. Assim, se conservarão isentos e aptos para, com

toda autoridade, representar os interesses do Reino de Deus sempre que necessário em qualquer instância, devendo satisfação apenas à sua consciência, à sua fé e ao seu Deus. Quanto ao direito e o dever do voto, o cristão deve exercê-lo, como já dito aqui, considerando os princípios e preceitos do Evangelho para o bem-estar de todos em seu município, Estado e País, tendo sempre como alvo supremo a Glória de Deus.

Somos todos CIBI. Somos todos Batistas. Somos todos de Cristo!



**Pr. Jackson Jean Silva**  
 1º Vice-presidente da CIBI  
 Presidente da CIBIEG  
 Pastor da 1ª Igreja Batista  
 Independente de Aparecida de  
 Goiânia-GO  
 Conselheiro da Aliança Batista  
 Mundial - BWA

LANÇAMENTO

# QUEM SÃO OS BATISTAS INDEPENDENTES?

UMA ANÁLISE HISTÓRICO-DOCTRINÁRIA

Apparecido A. Maglio



PEDIDOS:  
 (19) 98323-0793



## UM HOMEM PREOCUPADO COM OS OUTROS (AT 13.1)

**V**ocê já ouviu falar em José? Pois bem, esse era o nome de Barnabé, apelidado pelos apóstolos (coisa que dizemos: apelido pega).

A maioria de nós sabe alguma coisa sobre Barnabé. Sabemos que ele participou de uma viagem missionária com Paulo nos anos iniciais da Igreja. Sabemos que ele era um homem legal. Lucas o chama de “*um homem bom, cheio do Espírito Santo e de fé*” (At 11.24).

Mas quem se lembra de que seu verdadeiro nome é José? Muito provavelmente também nos esquecemos de que ele era “um levita de Chipre” (At 4.36). Só conseguimos nos lembrar dele como um homem bom, que sempre procurava um modo de incentivar os outros. Os apóstolos também pensavam assim – tanto que o apelidaram de *Barnabé*, que significa “encorajador”.

Em praticamente todas as vezes que Barnabé aparece nas Escrituras, está ajudando alguém. Em sua primeira apa-

rição, está vendendo uma propriedade e entregando o valor arrecadado à Igreja para que os que passavam por necessidades fossem ajudados (At 4.37). Na segunda menção a ele, está apresentando Saulo aos apóstolos – o mesmo Saulo que perseguia a Igreja (At 9.27). Em atos 11, os apóstolos enviaram Barnabé para encorajar a igreja nascente em Antioquia – o que ele de fato fez (At 11.22). Mas quando percebeu a magnitude do trabalho, partiu para Tarso em busca de Paulo (anteriormente chamado Saulo), incentivando-o a envolver-se na obra (At 11.25). No final do capítulo, Barnabé e Paulo retornam a Jerusalém com um presente em dinheiro, enviado pelos cristãos de Antioquia, mais uma vez incentivando seus irmãos na fé (At 11.30). Mais tarde, quando os dois saem para uma viagem missionária, ambos encorajam cristãos recém-convertidos em várias cidades e vilas.

Certa vez, Barnabé e Paulo tiveram uma discussão acalorada sobre as ten-

tativas de Barnabé de encorajar seu jovem primo, João Marcos. Barnabé queria que Marcos fizesse parte da equipe da segunda viagem missionária, muito embora o jovem os tivesse abandonado na primeira jornada. Paulo discordou e os dois terminaram decidindo por se separarem, formando duas novas equipes missionárias (At 15.39). Barnabé não suportava a ideia de abandonar João Marcos, independentemente do que ele havia feito.

Os apelidos podem valer muito. Poderíamos ter conhecido este homem como José, o levita, ou José de Chipre. Contudo, a Bíblia optou por registrá-lo como “Barnabé, o encorajador”. Você pode se perguntar: “Pelo que serei lembrado?”



**Pr. Leonel Dimussio**  
Pastor da IBF Capão Bonito/ Guapiara  
Presidente DHOBIESP/  
Vice-Presidente UMBIESP/  
2º tesoureiro Editora Batista  
Independente

**BOLETIM DE ORAÇÃO #006**

**ORANDO POR**  
*justiça*  
**PARA AS CRIANÇAS**

"Corra a justiça como rio inesgotável" Amós 5.24

Muitas coisas boas estão acontecendo no Projeto Fé Cidadã! Algumas fortalezas têm sido quebradas! Autoridades e representantes dos órgãos de alimentação escolar, antes resistentes, já estão agendando reuniões para ouvirem sobre o projeto. Isso se deve a um trabalho de parceria. A persistência dos Mobilizadores e suas equipes, as nossas orações e, principalmente, a bênção do Senhor sobre todos nós!

Motivos de oração para este mês:

- Pela saúde física, emocional e espiritual dos Mobilizadores e suas equipes.
- Pelas igrejas dos Mobilizadores, para que haja engajamento e apoio.
- Pelos pastores que estão recebendo treinamento no Projeto Igreja Legal, que faz parte do Projeto Fé Cidadã.
- Pela equipe gestora do Projeto Fé Cidadã nas tomadas de decisão do cotidiano.



WhatsApp 19 99948 3317

Acesse também pelo link: <https://bitly.com/vgBmA>

**Fepas 35**  
MULTIPLICANDO COMPAIXÃO

CAMPANHA DE ORAÇÃO DO PROJETO FÉ CIDADÃ

**ORANDO POR**  
*justiça*  
**PARA AS CRIANÇAS**

"corra a justiça como rio inesgotável" Am 5.24

FÉ CIDADÃ FEPAS INTERACT

**Precisando de serviços editoriais?**

<b>Design</b>	Capa - Projeto Gráfico - Diagramação - Mockup - Arte para banner - Post (redes sociais)
<b>Texto</b>	Preparação de Texto - Revisão Gramatical - Press Release
<b>Registro</b>	ISBN - Ficha Catalográfica - Selo Editorial
<b>Impressão</b>	A combinar

**EDITORA SENÁCULO**

(11) 97762-2227  
senaculo@moinho7.com.br

@editorasenaculo  
editorasenaculo

**P L A N N E R**  
DEVOCIONAL

**Planner**  
DEVOCIONAL

Por uma vida mais próxima de Deus

MOINHO 7

Instagram: @moinho7  
facebook.com.br/moinho7

MOINHO 7  
www.moinho7.com.br



## SEGUINDO O EXEMPLO DO MESTRE

*“Eu lhes dei o exemplo, para que vocês façam como lhes fiz.” (João 13.15)*

“**F**aça o que eu digo, mas não faça o que eu faço” é um ditado popular que não condiz com o ensino de Jesus. Claro que o ditado em si permite várias interpretações. Porém, para o contexto deste artigo, o sentido será: “*não siga o meu exemplo, apenas obedeça*”. Seria este o ensino de Jesus?

O maior ensino que um mestre pode dar aos seus alunos é através de suas atitudes. Suas ações devem confirmar sua fala. Por três anos Jesus investiu em doze homens – em sua maioria pescadores, homens indoutos na época – e fez deles homens que se tornaram testemunhas e embaixadores no mundo.

Jesus ensinou o que eles deveriam fazer, ser, crer e ensinar a outros. Seu ensino não foi somente com palavras, mas, sim, com a prática, ao ponto de lavar os pés de seus discípulos, sendo ele mestre.

Infelizmente, em todas as camadas da sociedade existem pessoas que se expressam bem, com uma boa gramática, proferem palavras persuasivas, emotivas, que até sensibilizam os ouvintes. Quanto à prática, no entanto, deixam a desejar. O pior de tudo é que o povo, em sua grande maioria, não está interessado se as coisas foram feitas de forma correta, pois o importante é que, sob sua ótica, esteja gerando resultado. Diz a Palavra de Deus em 2 Timóteo 4.2,3: “*Pregue*

*a palavra, esteja preparado a tempo e fora de tempo, repreenda, corrija, exorte com toda a paciência e doutrina. Pois virá o tempo em que não suportarão a sã doutrina; pelo contrário, sentindo coceira nos ouvidos, segundo os seus próprios desejos juntarão mestres para si mesmos*”.

Como denominação, precisamos nos preocupar não somente com o conteúdo ministrado em nossos seminários, mas, também, com quem ministra. Podemos encontrar bons teólogos, com muito conteúdo, mas que no quesito exemplo deixam a desejar; sem falar nos desvios teológicos.

“*Sê tu um exemplo*” foi a advertência do apóstolo Paulo ao jovem obreiro Timóteo. Paulo tinha auto-

ridade para falar isto (“*Tornem-se meus imitadores, como eu o sou de Cristo*” – 1Co 11.1).

Ensinar é uma arte e a melhor forma de se alcançar o objetivo levando o aluno a observar o que seu mestre faz para depois fazer o mesmo. É sabido que a pouca convivência do aluno com seu mestre dificulta a transmissão de grandes ensinamentos através de seu exemplo, mas o pouco que possa dar com certeza auxiliará na formação do caráter do aluno.

A história revela o nome de grandes mestres que deixaram um legado, marcaram a vida de seus alunos e até hoje têm sido referência e modelo a ser seguido. Que todos os mestres dos Seminários Batistas Independentes possam dizer: “*Eu lhes dei o exemplo, vão e façam o mesmo*”.

Larry Titus diz que “muitos estão dispostos a ensinar, mas poucos estão dispostos a fazer discípulos”.

É necessário maior preocupação ao selecionar os professores de nossos seminários, tanto quanto houve por parte dos apóstolos ao escolher os homens que serviriam às mesas: “*Por isso os doze reuniram todos os discípulos e disseram: ‘Não é certo negligenciarmos o ministério da palavra de Deus, a fim de servir às mesas. Irmãos, escolham entre vocês sete homens de bom testemunho, cheios do Espírito e de sabedoria. Passaremos a eles essa tarefa’*” (At 6.2,3).

Seminários não devem formar profissionais, mas sim homens e mulheres tementes a Deus, os quais servirão no seu Reino por meio da Igreja.

Larry Titus diz também: “*A verdade é que bons líderes, bons treinadores e bons mestres podem transformar pessoas medíocres em pessoas extraordinárias. É verdade! É um conceito divino capacitado pelo Espírito Santo e dado ao seu povo*”.

#### Nota:

Titus, Larry. Liderando como Jesus. Editora Thomas Nelson.



**Pr. Paulo Giovani**  
Presidente da UMBI e pastor da IBIB de Cachoeirinha (RS)

## IGREJA BATISTA DA GRAÇA EM VILA VELHA (ES) CELEBRA 29º ANIVERSÁRIO

Eder Leite - correspondente

No dia 16 de abril, a Igreja Batista da Graça em Vila Velha (ES), liderada pela querida pastora Marina Gonçalves de Medeiros que também lidera a UMBIES, celebrou o seu 29º aniversário.

Estiveram presentes o pastor Dante

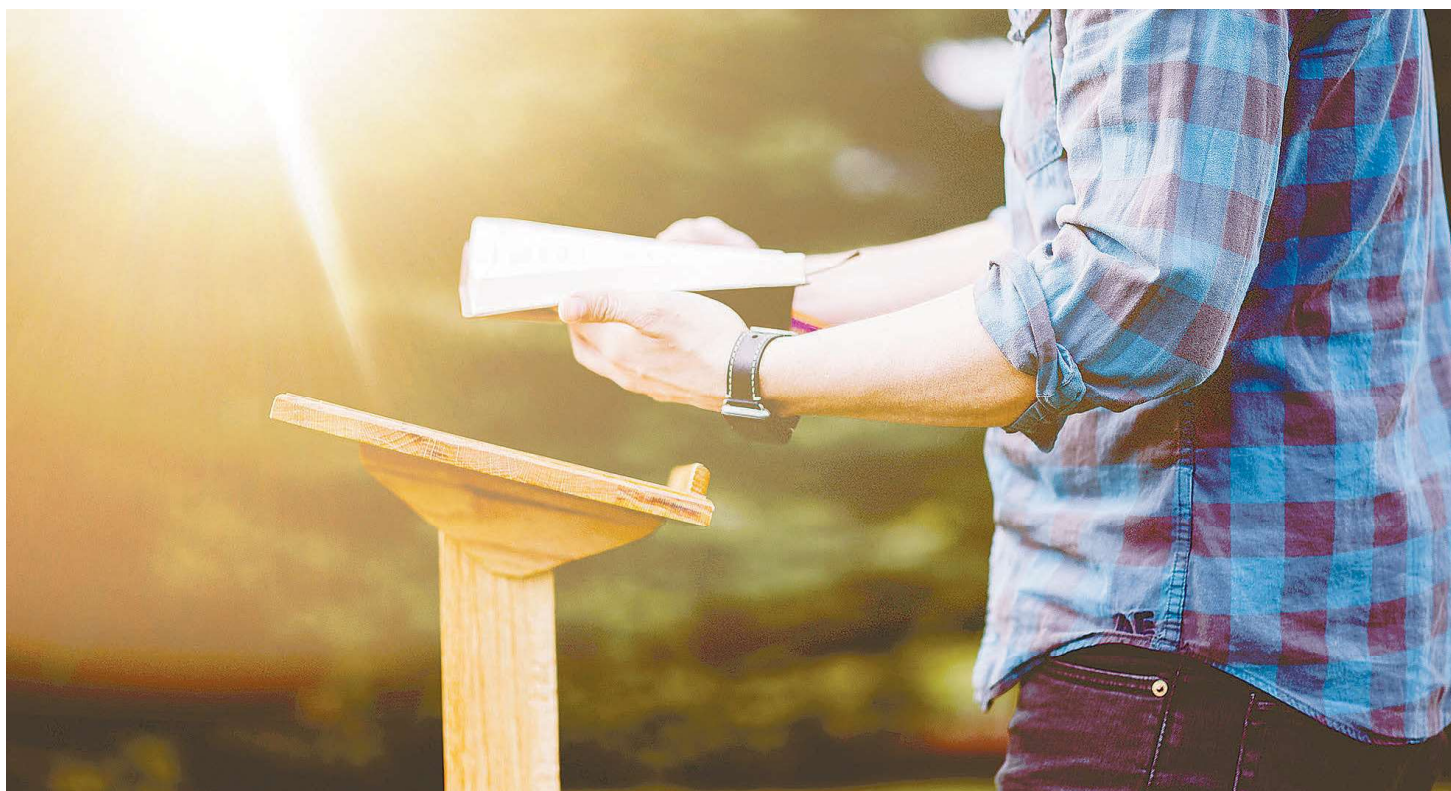
Machado (presidente da CIBIES), pastor Eder Leite (vice-presidente da CIBIES) e os pastores Wedstone e Marcia Manzoli, da Igreja Batista Central de Água Doce do Norte, além do evangelista Carlos, da Primeira Igreja Batista Independente Vitória.

Foi um dia de muita alegria, celebra-

ção e muita gratidão por todos os feitos de Deus.

Ao nome do Senhor toda a honra e glória!





## A IMPORTÂNCIA DO PASTOR PÓS-PANDEMIA

**D**urante a pandemia da COVID-19 foi notório o esforço que os pastores empreenderam para apascentar o rebanho de Deus. Foi emocionante ver ministros que outrora desconheciam termos como *lives*, transmissão ao vivo, chamadas de vídeo, dentre outras questões, esmerando-se, adaptando-se e, por vezes, colocando-se em risco para cuidar das ovelhas e lhes prover alimento.

Segundo matéria publicada no jornal Estado de São Paulo, no dia 28 de dezembro de 2021, “*A pandemia acelerou o processo de digitalização em cerca de 10 anos*”. Essa realidade é refletida em todas as áreas da sociedade. Grandes companhias digitalizaram seus escritórios; na educação diversos polos estudantis migraram suas ativi-

dades presenciais para cursos *on-line*; o *e-commerce* atingiu patamares de venda inimagináveis antes da crise e até mesmo na área da saúde a medicina *on-line* foi aprovada pelo Ministério da Saúde. E o que dizer das igrejas?

Nesse período pandêmico, muitos ficaram impedidos de se reunir, provendo assim espaço para as igrejas e pastorados virtuais.

As facilidades desses mecanismos trazem à tona algumas discussões: é preciso, de fato, ter um pastor real ou posso ser pastoreado e discipulado apenas virtualmente?

O apóstolo Paulo, em sua primeira epístola pastoral endereçada ao seu discípulo, o jovem ministro Timóteo (1Tm 1.2,3), enaltece e sublima o personagem do pastor como insubs-

tituível para o bom desenvolvimento espiritual e moral dos santos, bem como para a estruturação das lideranças eclesiais, para combater os falsos ensinamentos, preservar a ortodoxia doutrinária e pregar a Palavra com intensidade.

Ao analisar 1 Timóteo 4.12,13, ressalto três razões pelas quais precisamos do pastor, e julgo apropriada a conexão com as necessidades deste período pós-pandemia:

### 1. Precisamos do pastor como referência

“...*sê o exemplo dos fiéis, na palavra, no trato, no amor, no espírito, na fé, na pureza*” (1Tm 4.12)

O jovem pastor é desafiado pelo Espírito Santo a ser um *typos*, um arquétipo, um modelo visível e possível de

ser seguido dentro de sua comunidade.

Timóteo deveria, em sua convivência com os santos, ser um padrão, honrando o nome do Senhor por intermédio de sua vida, palavras, fé e santidade; sendo um farol que brilha na escura noite de um mundo sem referências.

Somente um pastor relacional pode cumprir esse propósito e ser alguém em quem podemos identificar um modelo real de Cristo a ser seguido. Os referenciais distantes e midiáticos de ministros cristãos transmitem ideias fantasiosas sobre o que é ser um genuíno cristão e sobre quão ardiloso pode ser esse caminho.

Paulo, o apóstolo prisioneiro, escrevendo aos filipenses, usa esse argumento para inspirá-los e guiá-los no caminho de ser como Cristo:

“*Caros irmãos, sede meus imitadores e prestai atenção nos que caminham de acordo com o padrão de comportamento que temos vivido*” (Fp 3.17 – KJA).

Paulo é, para aquela comunidade, uma referência verificável através da qual a igreja poderia comprovar as credenciais de uma vida piedosa.

É sumariamente importante, no período pós-pandêmico, o cultivo dessa relação tangível, dimensional, pessoal e relacional com o pastor; sendo esse um referencial de Cristo, de serviço cristão e de família bíblica.

## 2. Precisamos do pastor como uma voz de comando

“*Aplica-te à leitura, exortação e ao ensino*” (1Tm 4.13)

O pastor Timóteo é chamado para ler, ensinar as Escrituras em público e a exortar os santos.

A pandemia aumentou o acesso aos ensinamentos e pregações nocivas na rede ilimitada da internet, os quais são consumidos sem os filtros necessários.

Muitos sequer se perguntam: “Quem

é que está ensinando?”, “Qual é a sua formação?”, “Quem é o seu pastor ou a sua denominação?”.

O resultado desse consumo virtual sem controle tem sido desastroso. Percebemos uma cristandade autônoma, sem mentoria, doutrinariamente confusa e um tanto iludida em relação às questões espirituais.

É deveras importante ter na figura do pastor alguém que possa ensinar com amor, temor e fidelidade. O ministro comprometido com Deus e com sua igreja local será alguém que vai ensinar com responsabilidade, pois o pastor ama o que ensina e ama a quem ensina.

## 3. Precisamos do pastor para estar ao lado (1Tm 4.13)

Nas palavras de Paulo, o apóstolo, Timóteo deveria ser um pastor que *paraklesis*. Segundo CHAMPLIM, em seu comentário “O Novo Testamento interpretado versículo por versículo” (2014, p. 422), *paraklesis* significa *chamar para o lado de, com o intuito de ajudar, encorajar, consolar e exortar*.

Essa é a função do Espírito Santo, o nosso *Parakletos* enviado pelo Pai. Entretanto, é atribuída por Ele, obviamente em grau inferior, também ao pastor.

E como carecemos do arrebanhador que está ao lado, que encoraja, que corrige, que consola, que diz “não” quando se faz necessário.

Quão insubstituível é o ministro que está presente nos momentos duvidosos ou dolorosos da trajetória! Esse papel não pode ser preenchido por algum guru virtual ou por uma figura distante do *Metaverso*.

É *sine qua non* a voz do pastor que disciplina com cuidado e que protege dos lobos vorazes disfarçados de ovelhas inocentes.

De igual modo, ao observar as ilustrações propostas pelo Senhor Jesus sobre a figura do pastor (aplicadas a Ele mesmo), averiguamos que o pastorado sem uma conexão real ficará distante dos objetivos bíblicos. O pastoreio, sobretudo, suplanta, em muito, a questão da transmissão de informações, pois deve ser relacional, mentorial.

Ao escrever sobre este tema, poderia ceder à tentação de dizer que a importância do pastor no pós-pandemia seria apenas de que este se torne um líder adaptável. Embora essa seja uma característica notável para esse tempo, existe algo que nunca poderá ser substituído: o verdadeiro coração pastoral. Digo, com toda convicção, que a maior necessidade da igreja pós-pandêmica é estar ao lado de vocacionados que pastoreiam com amor, retidão, proximidade, zelo e compaixão. Muito além de ministros midiáticos e tecnológicos, o mundo e a Igreja precisam de pastores que contem as ovelhas, que chore por aquela que se perdeu, mesmo ainda guardando 99 em seu aprisco.

Os pastores serão os precursores de um tempo bendito para a Igreja de Cristo, enquanto se colocam como servos que assumem o protagonismo em ser modelo do rebanho. Serão, sem dúvida, os pastores com lágrimas nos olhos e fogo no coração, os guardiões da sã doutrina e motivadores da obra missionária.

A figura do pastor nunca sairá de moda ou estará na lista dos dons desnecessários para a Igreja de Cristo. Verdadeiros pastores são presentes de Deus. Valorize o seu!



**Pr. Richard Godoy Bueno**  
Pastor da Igreja Batista Atos 29  
e presidente da ONG Mãos que Abençoa



## PROFISSIONAIS UMBI

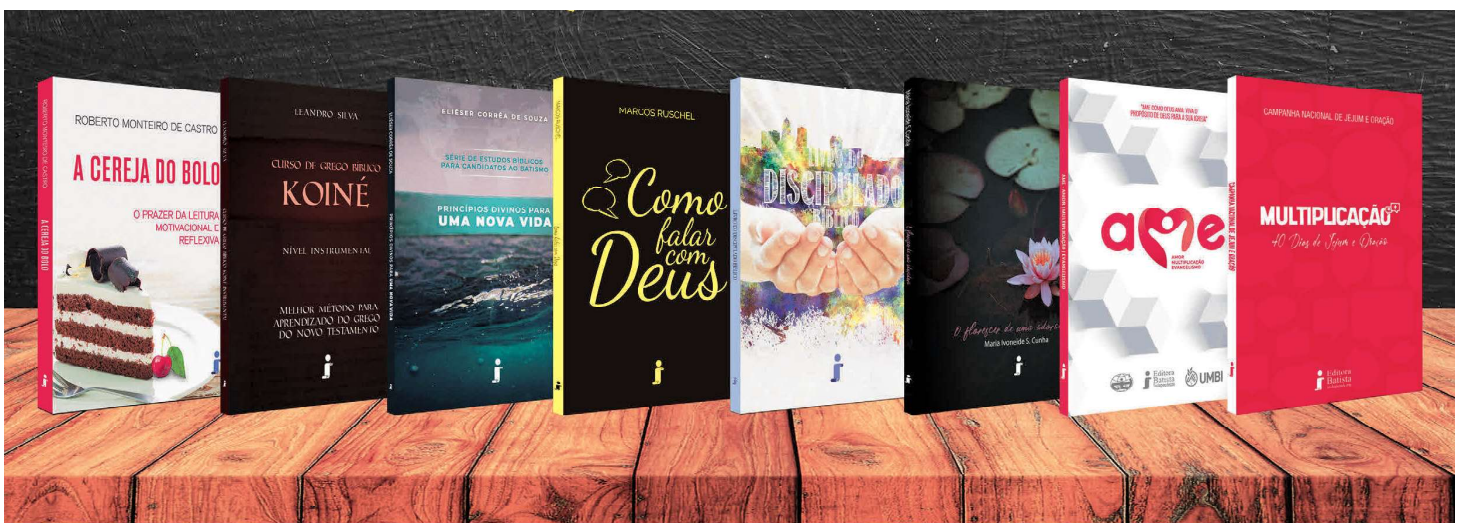
**A** mados colegas, temos tido grande preocupação quanto à saúde emocional de nosso corpo de obreiros. A diretoria da UMBI, em vários momentos, conversou sobre o assunto e oramos, buscando a direção do Senhor, pois não basta somente vontade – precisamos de recursos. Hoje, mesmo que haja necessidade, a UMBI não tem como custear o tratamento psicológico de um colega e/ou familiar, contando apenas com as anuidades.

Atualmente, a UMBI dispõe de um grupo de profissionais à disposição de

nossos colegas através do WhatsApp, e-mail, telefone e Skype, sem custo algum, observando apenas a disponibilidade de horário por parte do profissional escolhido pelo aconselhando, pois trata-se de um trabalho voluntário. Porém, uma vez que o profissional, através de sua análise, entenda que o acompanhamento apenas pelas redes sociais e telefone não seja o suficiente, encaminhará o paciente para atendimento em uma clínica, onde, neste caso, o custo do tratamento será por conta do paciente. Importante ressaltar também que este cuidado vai além da esfera emo-

cional. Visando ampliar nosso cuidado, temos também outros profissionais oferecendo seu conhecimento a fim de contribuir com nosso ministério.

Havendo próximo ao paciente uma clínica de um dos profissionais pertencentes a este grupo de voluntários, o mesmo será encaminhado para um tratamento com um valor diferenciado. Este recurso está à disposição de todos os pastores(as) e cônjuges. A partir do recebimento deste informativo, havendo necessidade, poderão contatar um dos profissionais abaixo relacionados:



*Peça já o seu!*

**Editora Batista Independente**

**Pedidos**  
[www.ebi.org.br](http://www.ebi.org.br)  
[pedidos@ebi.org.br](mailto:pedidos@ebi.org.br)  
 Tel.: (19) 3296-1560 / (19) 98323-0793

## RELAÇÃO DOS PROFISSIONAIS

### ADVOGADO

Carolinne Ponsoni Fiuza Panisso  
Igreja Batista Independente São Caetano do Sul  
Especialidade: Direito Previdenciário (INSS)  
E-mail: carol.ponsoni@yahoo.com.br  
WhatsApp: (11) 96173-7865  
Cidade: Santo André (SP)

### CONTADOR

Marcone Hahan de Souza  
Igreja Evangélica Batista Betel de Porto Alegre  
Especialidade: Contador  
E-mail: marcone@mmcontabilidade.com.br  
WhatsApp: (51) 98441-4614

### MÉDICO

Giovani Kopacek  
Igreja Batista Independente em Santa Rosa  
Especialidade: Ginecologista/Obstetra  
E-mail: giovanikopacek@yahoo.com.br  
WhatsApp: (55) 99664-4321

### NUTRICIONISTA

Julia Marques  
Igreja Batista Independente em Vila Maria  
Especialidade: Nutricionista  
WhatsApp: (11) 99701-9367  
Cidade: São Paulo (SP)

### PSICANALISTA

Pr. Samuel Targino  
Pastor da IBI Jundiá (SP)  
Especialidades: Psicanalista clínico.  
Pós-graduado em saúde e dependência química;  
Pós-graduado em psicologia clínica e psicanálise;  
Pós-graduado em terapia cognitiva comportamental;  
E-mail: starginodasilva@gmail.com  
Telefone: (011) 4584-5128  
WhatsApp: (011) 94374-9518

### PSICÓLOGOS

Bruna Binelo de Avila  
Igreja Batista Independente do Vale do Sinos (São Leopoldo)  
Especialidade: Psicóloga  
E-mail: avila.bruna@gmail.com  
WhatsApp: (51) 98243-4818

Christyane Fernandes da Silva  
Segunda Igreja Batista Independente em Sapucaia do Sul  
Especialidade: Aconselhamento, Psicoterapia Pas-

toral, Palestrante e Coordenadora Pedagógica  
E-mail: chris.psico32@gmail.com  
WhatsApp: (51) 98947-8712  
Cidade: Esteio (RS)

Débora Barruffi V. Kopacek  
Igreja Batista Filadélfia em Santa Rosa  
Especialidade: Enfermagem e Psicologia clínica, cursando Terapia sistêmica  
E-mail: debora.kopacek@hotmail.com  
WhatsApp: (055) 99978-4321  
Cidade: Santa Rosa (RS)

Miriã Lima  
Igreja Batista Filadélfia de Aracatu (BA)  
Especialidade: Psicologia clínica  
WhatsApp: (077) 8116-0169  
Cidade: Guanambi (BA)

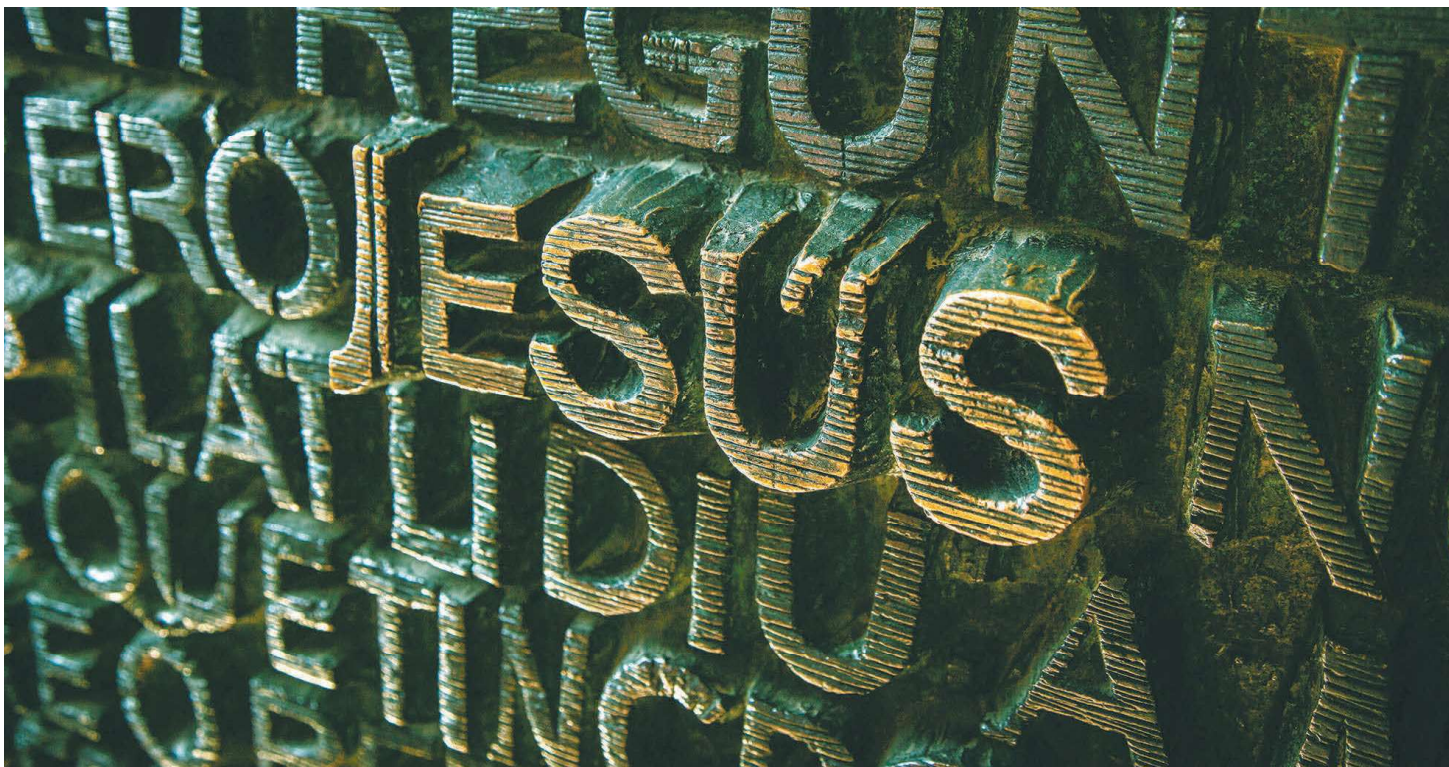
Rodrigo dos Santos  
Igreja Batista Filadélfia Atos 29 em São Caetano do Sul  
Especialidade: Psicologia clínica  
E-mail: ro\_crist@hotmail.com  
WhatsApp: (011) 99548-7309  
Cidade: São Paulo (SP)

Roseli Kühnrich de Oliveira  
Igreja Batista Betel – Porto Alegre (RS)  
Especialidade: Psicologia clínica  
WhatsApp: (051) 99806-8720  
Cidade: Porto Alegre (RS)

Traudi Lentz da Silva  
Igreja Batista Filadélfia de Água Rasa  
Especialidade: Psicologia clínica  
WhatsApp: (011) 95027-5577  
Cidade: São Paulo (SP)

Wanessa Ketley Macedo Serrador  
Igreja Batista Independente Betel  
Especialidade: Psicologia clínica  
E-mail: wanessaserrador1996@outlook.com  
Telefone: (095) 9810-73791  
WhatsApp: (095) 98107-43791  
Cidade: Boa Vista Estado: Roraima

Atenciosamente,  
Diretoria/UMBI



## UM MEMORIAL DE PEDRAS

*“Elas servirão de sinal para vocês. No futuro, quando os seus filhos lhes perguntarem: ‘Que significam essas pedras?’, respondam que as águas do Jordão foram interrompidas diante da arca da aliança do Senhor. Quando a arca atravessou o Jordão, as águas foram interrompidas. Essas pedras serão um memorial perpétuo para o povo de Israel.” (Josué 4.6,7)*

Você conhece alguém que já viajou a vários países ao redor do mundo e trouxe de cada um deles um objeto (bandeira ou prato decorativo) como lembrança daquele lugar? Isso é uma prática comum aos apaixonados por viagens. Também temos nossas lembranças afetivas infantis. Esses dias minha esposa viu no site dos brinquedos ESTRELA o relançamento de bonecas da sua infância (no caso, a “Fofolete”) e não teve dúvida: encomendou!

Há outra constatação de que, com o passar dos anos, nossas memórias antigas, da infância ou juventude, ficam mais registradas do que as memórias

atuais. Posso, facilmente, escalar a seleção brasileira tricampeã do mundial de 1970 (detalhe: tinha oito anos e nem assisti direito à Copa). Depois assisti a algumas gravações e acompanhei alguns atletas na Copa de 74, tais como Rivelino, Jairzinho e Zé Maria – que foi reserva de Carlos Alberto Torres em 1970. Contudo, não sou capaz de escalar a seleção que jogou no último mundial.

A memória do povo de Deus também foi curta em alguns episódios. Após terem visto o grande poder de Deus exercendo juízo sobre Faraó e todo o Egito (através das dez pragas), e de terem passado a seco pelo Mar

Vermelho (após celebrarem a primeira Páscoa), bastou quarenta dias longe da liderança de Moisés para o povo virar as costas para o Senhor, pedindo a Arão que lhes fizesse um ídolo que fosse o seu deus (no caso, o bezerro de ouro). Podemos imaginar tanta ingratidão de um povo que, na escravidão do Egito, clamou por socorro ao Senhor? – *“Disse o Senhor: ‘De fato tenho visto a opressão sobre o meu povo no Egito, e também tenho escutado o seu clamor, por causa dos seus feitores, e sei quanto eles estão sofrendo’” (Êx 3.7).*

Depois de quarenta anos vivendo no deserto debaixo dos ternos cuidados do Senhor (maná que descia do céu,

água que saía da rocha, coluna de fogo à noite, nuvem protegendo do sol durante o dia, as roupas não se gastaram, as sandálias permaneceram intactas – conforme Deuteronômio 29.5), chegou a hora de atravessar o Jordão, lutar e tomar posse da terra prometida. Uma nova geração nasceu no deserto e desejava viver as promessas de Deus. À frente do povo, Josué, sobre quem o Senhor afirma: “Hoje começarei a exaltá-lo à vista de todo o Israel, para que saibam que estarei com você como estive com Moisés” (Js 3.7).

Durante a travessia, veio uma orientação do Senhor, importante e pedagógica: “Façam um Memorial de Pedras”. De cada tribo, um líder; de cada líder, uma pedra; em cada pedra, uma memória: “O Povo de Israel passou a seco pelo rio Jordão”. Glórias a Deus! Entretanto, o “quadro histórico” tinha outros sinais marcantes, como a Arca do Senhor carregada pelos sacerdotes que ficou no meio do rio durante toda a travessia. Sim! Naquele dia, ver a Arca da Aliança e as paredes de água ao lado da terra seca foi uma imagem inesquecível de FÉ e VITÓRIA! No futuro, uma nova geração perguntaria sobre aquele Monumento de Pedras, e seria dito: “É um sinal”, “é um memorial perpétuo”, uma lembrança do poder e da ação de Deus em favor de Israel.

Passado o Jordão, Josué, por ordem do Senhor, realiza a circuncisão dos homens daquela nova geração e celebra a festa da Páscoa (Js 5.7-10). O Senhor confirma ao povo seu status de povo separado para Ele – portanto, santo. Josué recebe a mesma palavra que o Senhor disse a Moisés diante da sarça ardente, quando o comandante do exército do Senhor veio ao seu encontro e disse: “‘Tire as sandálias dos pés, pois o lugar em que você está é santo’. E Josué as tirou” (Js 5.15).

O Novo Testamento fará uma ponte entre os símbolos presentes na Anti-

ga Aliança e a nossa caminhada de fé cristã. Por exemplo, em relação à circuncisão, que representava um sinal de uma aliança entre Deus e os Israelitas, mostrando que eram separados para o Senhor, Paulo fala de uma circuncisão feita em nossos corações pelo Espírito de Deus: “Judeu é quem o é interiormente, e circuncisão é a operada no coração, pelo Espírito, e não pela lei escrita. Para estes o louvor não provém dos homens, mas de Deus” (Rm 2.29).

Pedras têm grande significado ao Cristianismo. Nos remetem a Cristo Jesus, a Pedra Angular. Pedro (que significa pedra), também conhecido como Simão, dirige-se aos sacerdotes no episódio da cura do paraplético na Porta Formosa do Templo: “Este Jesus é a pedra que vocês, construtores, rejeitaram, e que se tornou a pedra angular. Não há salvação em nenhum outro, pois, debaixo do céu não há nenhum outro nome dado aos homens pelo qual devamos ser salvos” (At 4.11,12). Lá na frente, já mais maduro no exercício de seu apostolado, Pedro entende e percebe que cada cristão é uma pedra viva: “À medida que se aproximam dele, a pedra viva – rejeitada pelos homens, mas escolhida por Deus e preciosa para ele – vocês também estão sendo utilizados como pedras vivas na edificação de uma casa espiritual para serem sacerdócio santo, oferecendo sacrifícios espirituais aceitáveis a Deus, por meio de Jesus Cristo (1Pe 2.4,5).

Falando em Memorial e Pedras Vivas, no dia 24 de abril deste ano, a Igreja Batista Independente da Fazendinha, em Curitiba (PR), completou seu vigésimo quarto aniversário de organização. Sob comando de seu novo pastor Hélio Dias Bastos. Houve uma linda festa de louvor ao nome do Senhor Jesus. Apresentações de jovens, senhoras e homens (peças e cânticos). Um filme foi preparado com fotos que

representavam momentos específicos da história e a memória de obreiros que ali passaram foi mencionada. Houve homenagens às famílias desses homens, como o missionário Nils Peter Sköre e pastor Reinaldo Schmidt. Também à família Korevar, em cuja casa começaram os primeiros cultos. Houve HONRA e GRATIDÃO! Como participante dessa história, tive a oportunidade de ministrar a Palavra do Senhor! Foi bonito de ver várias famílias fundadoras do trabalho e a chegada de uma nova geração – todos “pedras vivas” para dar continuidade à obra do Senhor naquele bairro de Curitiba.

Quais memoriais Deus tem levantado em nossas vidas? Sabemos honrar aos que nos antecederam no trabalho do Senhor? Temos uma linda história de 110 anos da iniciativa missionária sueca em abençoar nosso país. Sobre esse tema, um importante livro, um verdadeiro memorial histórico foi produzido por nosso veterano pastor Aparecido A. Maglio – QUEM SÃO OS BATISTAS INDEPENDENTES? UMA ANÁLISE HISTÓRICO-DOCTRINÁRIA. Certamente um legado valioso às novas gerações de pastores e pastoras, bem como a todos os amantes da história e da boa leitura.

**ORAÇÃO:** Obrigado, Senhor Deus, pela vida de cada obreiro, missionários, pastores, evangelistas, presbíteros, diáconos; cada cristão (pedra viva) que trabalha e se esforça para continuar a edificar a tua obra, a tua IGREJA. AMÉM!



**Pr. Roberto Monteiro de Castro**

2º vice-presidente da UMBI  
monteirocastro@uol.com.br

# Para Crescer e Colorir

## EBINHO em VISÃO RAIO-X

SL 113.6-8



Criação EBINHO: Ebersson Taborda/ Ilustração: Diego Sá/ Roteiro: Igmarr de Freitas e Diego Sá

Visite nossa igreja