

LUZ NAS TREVAS

Sua conexão com a família CIBI

Apostasia

LAODICEIA, RETRATO DE UMA IGREJA APOSTATA

Há muitas igrejas que são Laodiceia. Há muita gente que é Laodiceia. Eles dizem "longe da igreja, mas não de Deus!"; todavia, estão longe dos dois. O problema é que não conseguem enxergar o lugar em que estão...

O CAMINHO PARA A EXCELÊNCIA

Como cristãos, devemos sempre buscar a excelência, pois o nosso parâmetro está no próprio Deus (Gn 1.31).

O QUE VOCÊ DIZ A RESPEITO DE SI MESMO?

Estamos iniciando um Novo Ano, com novas tendências de comportamento, novas expectativas e novos desafios! É preciso ter coragem e determinação para enfrentar o que vem por aí.

"PERTENCE A JESUS CRISTO"

"Tenha em mente que quando você entra numa sala, Jesus já está lá esperando por você. Não há lugar onde Ele já não esteja. Ele vai recebê-la onde quer que você vá".



Um abençoado ano novo!



CONVENÇÃO DAS IGREJAS
BATISTAS INDEPENDENTES



PALAVRAS CRUZADAS DIRETAS

www.coquetel.com.br

© Revistas COQUETEL

Pedra memorial erigida por Samuel pela vitória sobre os filisteus (I Sm 7:12)	↘	Característica física de Zaqueu	Livro onde está descrita a passagem de Israel pelo Mar Vermelho	↘	Gigantes filhos de Anaque (Nm 13:33)		Instrumento para lavar a terra
					A última letra do alfabeto		
Poder de ordenar		Letra marcada no jogo da velha	Referência (abrev.)		Pegou-se às pontas do altar por temor a Salomão (I Rs 1:51)		Duas das três filhas de Jô (Jô 42:14)
	↘						
Cristão-novo	↘	Mar (?) Plata, porto argentino			O de Aarão era a eloquência		
					Palco		
Exorta o povo a não ter outros deuses (Dt 5:7-8)	↘		Criancinha (?) Hor, local onde Aarão morreu (Nm 33:39)	↘			Enrico Caruso, tenor italiano
Segundo (símbolo)	↘	Gelo, em inglês			Forma reduzida de "está"		Consoante sempre seguida de "u"
					Ato da misericórdia divina		
(?) Marcos, repórter esportivo	↘					Unidade de medida agrária	Pároco de certas freguesias
A perdição, para os incrédulos (II Ts 1:9)	↘	(?) Tolstoi, escritor russo	Aditivo do sal de cozinha	↘		Logaritmo decimal (símbolo)	
Colo	↘		Sílabas de "gibão"	↘			
Poupou a vida de Saul em uma caverna (I Sm 24:7-8)	↘						

BANCO 3/ice. 5/ágora — monte — prior. 7/néfito. 8/ebenêzer — nefilins.

O conteúdo da Palavra Cruzada é gerado pela Coquetel.

A solução destas palavras cruzadas será publicada na próxima edição.

SOLUÇÃO

da edição de Dezembro de 2021

P			N		A	
E	B	E	N	E	Z	E
Q	X	F			A	J
A	U	T	O	R	I	D
E	D	E	L	D	O	M
N	E	O	F	I	T	O
A	C		N	E	N	E
L	E	I	M	O	S	A
S	O	D	T	A		E
T	I	N	O	R	S	Q
C	A	S	T	I	G	O
T	E	R	A	R	E	
U	L	M	A	L	D	I
R	E	G	A	Ç	O	O
D	A	V	I	A	G	O
R	A					A

JORNAL LUZ NAS TREVAS - ASSINE JÁ



Jornal Luz Nas Trevas
Fundado em 1º de março de 1927, por Carlos Welander e Erik Jansson.

Editado pela



(Editora filiada à)
editores cristãos

Presidente

Elton Batista de Melo

Membros

Jefferson de Souza Silva, Igmar de Freitas, Gilberto Gedaías, José Carlos Loureiro e Leonel Dimússio Santos

Jornalista Responsável

Redação e Diagramação
Heber de Oliveira
MTB 65.520/SP

Revisão Gramatical

Jefferson de Souza Silva

Distribuição

Editora Batista Independente
Rua José Lins do Rêgo, 65 -
Taquaral, Campinas (SP)
CEP: 13087-221
Telefone & Fax: (19) 3296-1560
E-mail: pedidos@ebi.org.br

Imagens utilizadas

Freepik, Freeimages,
Unsplash e Pixabay

Formato 23 x 30cm
Papel: Off-Set 63g (miolo)
Montserrat, Times New Roman
(texto)
Montserrat, Impact (títulos e
subtítulos)

1. O *Jornal Luz nas Trevas* é um periódico denominacional, de caráter evangelístico, exortativo, edificativo e informativo, que divulga o trabalho das igrejas filiadas à Convenção das Igrejas Batistas Independentes.
2. Os artigos assinados são de responsabilidade de seus autores e não representam, necessariamente, a opinião do jornal nem da Convenção das Igrejas Batistas Independentes.
3. A Redação não está obrigada a publicar matérias nem a devolver originais. Também não está obrigada a justificar edição/ revisão dos textos recebidos.
4. Os artigos nos quais constam autoria são reproduzidos pela redação.
5. Autorizamos a reprodução dos textos publicados desde que citada a fonte, com exceção das matérias já extraídas de outros periódicos. Os textos bíblicos utilizados pelo *Jornal Luz nas Trevas* são extraídos da Nova Versão Internacional (NVI), salvo citações contrárias.



APOSTASIA

Jesus havia saído do templo, quando os seus discípulos se aproximaram para lhe mostrar as construções. Surpreendentemente, Jesus informa que dali não ficaria pedra sobre pedra, e que todas seriam derrubadas. Ao assentar-se num monte (das Oliveiras), seus discípulos, em particular, fazem, segundo a NVI, duas perguntas: “quando aconteceriam essas coisas?” e “qual seria o sinal da vinda do Senhor e do fim dos tempos?”. Ao que Jesus responde para terem o cuidado de não serem enganados (porque muitos viriam em seu nome, dizendo: “Eu sou o Cristo!”) e para não terem medo diante das guerras e dos rumores de guerras (porque é necessário que tais coisas aconteçam, embora ainda não seja o fim). Disse também que haverá fomes e terremotos em vários lugares, configurando, assim, apenas o início das dores. Além disso, o Mestre informa a seus discípulos: “Então eles os entregarão para serem perseguidos e condenados à morte, e vocês serão odiados por todas as nações por minha causa. Naquele tempo muitos ficarão escandalizados, trairão e odiarão uns aos outros, e numerosos falsos profetas surgirão e enganarão a muitos”¹.

Jesus continua respondendo às indagações dos discípulos. No entanto, cerca de dois mil anos após essa declaração, eis o que podemos constatar até o trecho citado: 1) o mundo já enfrentou duas grandes

guerras mundiais, fora tantas outras como as do Iraque, Afeganistão, Síria, entre outras. 2) Quanto à fome, o relatório *O Estado da Insegurança Alimentar e Nutrição no Mundo* (SOFI, 2021) estima que cerca de um décimo da população global – até 811 milhões de pessoas – estava subalimentada no ano passado². 3) Em relação aos terremotos, “em 2020, a Rede Sismográfica Brasileira, formada por pesquisadores da UFRN, da USP, da UNB e do Observatório Nacional, verificou a ocorrência de 248 tremores no Brasil, com apenas três desses registrando mais de 4 graus na Escala Richter. Entre 1900 e 2020, o país teve 2959 terremotos”³. 4) Quanto à perseguição, “O número de cristãos perseguidos no mundo teve um aumento de 30% em 2020, segundo dados da organização Portas Abertas, que monitora os índices de violência contra cristãos desde 1955. Mesmo com a pandemia (COVID-19), mais de 340 milhões de religiosos foram perseguidos, contra 260 milhões de casos reportados em 2019. O número de mortos subiu 60%, saltando de 2.983 em 2019 para 4.761 em 2020”⁴.

Além disso, Jesus ainda afirma, dentre outras coisas, que, devido ao aumento da maldade, o amor de muitos esfriará. De modo que, ao fazer esse recorte da resposta do Mestre aos seus discípulos, é preciso, necessário e urgente, dar atenção, sobretudo, ao nosso coração. Precisamos pergun-

tar ao nosso coração, quem sabe, aquilo que Jesus perguntou a Pedro após ressuscitar e encontrar-se com ele: “Você me ama?”. Quem sabe não seria tempo de avaliar ou reavaliar o nosso amor pelo Senhor? Que mil caiam ao nosso lado e dez mil à nossa direita, mas que nós não caiamos diante da maldade, deixando que esfrie o nosso amor pelo Senhor, o nosso primeiro amor. Do pecado, Jesus salva; dos perigos, Jesus salva; do esfriamento espiritual, Jesus salva!

Apesar do cenário atual, das circunstâncias adversas, não nos esqueçamos, jamais, que aquele que perseverar até o fim será salvo.

Jesus está voltando! Fique firme!

Notas:

¹ Mateus 24.9-11

² <https://brasil.un.org/pt-br/135635-sofi-2021-relatorio-da-onu-des-taca-os-impactos-da-pandemia-no-aumento-da-fome-no-mundo>

³ R7, acessado em 29/11/2021

⁴ R7, acessado em 29/11/2021



Heber de Oliveira
é Jornalista, bacharel em Teologia e Publicitário. Possui MBA em Book Publishing e é autor do livro *Ser Humano*
redator@ebi.org.br



MILAGRES OPERADOS POR JESUS (MT 14.13-21)

“E ordenou que a multidão se assentasse na grama. Tomando os cinco pães e os dois peixes e, olhando para o céu, deu graças e partiu os pães. Em seguida, deu-os aos discípulos, e estes à multidão. Todos comeram e ficaram satisfeitos, e os discípulos recolheram doze cestos cheios de pedaços que sobraram”. (Mateus 14.19,20)

O milagre da multiplicação dos pães e dos peixes realizado por Jesus é o único que está registrado nos quatro Evangelhos. Daí sua grande importância. Destacamos algumas lições:

1. Jesus demonstra seu cuidado à multidão num período de luto

Se não bastasse a correria do ministério, sem tempo sequer para comer, Jesus acabara de receber a notícia de que João Batista, seu primo e precursor, havia sido degolado na prisão por ordem de Herodes. Nessa hora de dor e perda, seu olhar se dirige à multidão faminta e necessitada. Sua compaixão pelo povo é maior do que seu luto. Jesus atende a multidão aflita, ensinando a Palavra de Deus, curando seus doentes e multiplicando pães e peixes para mitigar sua fome. Para Jesus, a motivação precede a ação. Não basta

fazer, é preciso fazer com a motivação certa. Assim, Jesus se compadeceu de nós. Desceu do céu, foi moído como trigo na cruz para ser o pão nutritivo que alimenta nossa alma, para sempre! O amor de Deus deve ser nossa maior motivação de vida na prática do bem. Assim, seremos usados pelo Senhor para ajudar as pessoas.

Aplicação: Os dramas da vida não podem nos impedir de praticarmos o amor com a finalidade de bem servir ao próximo. Como tem sido nossa conduta, motivação e compaixão?

2. Jesus, mesmo sendo onipotente, realiza seus milagres a partir do que temos e não daquilo que não temos

“Tudo o que temos aqui são cinco pães e dois peixes. Mas, o que é isso para tanta gente?” Jesus, que criou o Universo sem matéria preexistente, multiplicou o que tinha em mãos. O

pouco que temos nas mãos de Jesus pode alimentar multidões. O que nos é impossível, torna-se realidade nas mãos de Jesus.

Aplicação: Entreguemos o pouco que temos nas mãos de Jesus. Isso é um ato de fé.

3. Jesus fez o milagre da multiplicação, mas a distribuição foi realizada pelos seus discípulos

O pão que alimenta o povo vem de Jesus, mas a entrega desse pão ao povo passa pelas mãos de seus discípulos. Só Jesus tem pão com fartura, mas quem deve distribuir esse pão aos famintos somos nós. Essa distribuição deve ser de forma justa e igualitária. Somos agentes ativos nesse processo de distribuição. Cabe-nos alimentar as multidões com o pão que recebemos das mãos de Jesus. Ele é o Pão da Vida. Só Ele pode saciar para sempre a fome

espiritual das multidões. Somos enviados ao mundo para compartilhar o Evangelho integral que abarca o corpo, a alma e o espírito.

Aplicação: Como temos compartilhado o Evangelho?

4. Jesus multiplica o pouco que temos, mas não permite desperdício

Não é porque temos pão com fartura que temos o direito de desperdiçar o que sobra. Jesus ordenou que fossem recolhidas as sobras. Vale destacar que

os discípulos, como aquela multidão, também estavam famintos. Estavam o dia todo em lugar deserto. Então, ao recolherem o que sobejara, descobriram que sobraram doze cestos de pães; ou seja, um cesto para cada discípulo. Como o alimento era o salário dos trabalhadores (Mt 10.10), Jesus está mostrando que nunca faltará a provisão para aqueles que se dedicam ao seu trabalho.

Que o Senhor Jesus nos ajude a le-

var sua Palavra a todas as pessoas, em todos os lugares, para que todas as suas necessidades sejam supridas. A Deus toda a glória!



Pr. Marcos Elias da Silva
Presidente da CIBI

EDITAL DE CONVOCAÇÃO

A Federação das Entidades e Projetos Assistenciais da CIBI - FEPAS, com sede na cidade e Comarca de Campinas, no Estado de São Paulo, na rua José Lins do Rego, nº 65 – Bairro Taquaral, CEP 13087-221, através de seu Conselho Administrativo, devidamente representado por sua presidente, Sra. Ana Elisa de Freitas Leitão Lima, CONVOCA, através do presente edital, conforme o artigo 19º parágrafo único de seu Estatuto, todos os associados para a Assembleia Geral Ordinária, que será realizada durante o Encontro Nacional Batista Independente – 55ª Assembleia Geral da CIBI, em formato presencial, que se iniciará às 18h00 do dia 23 de março de 2022, no Hotel Monte Real, rua São Paulo, 622, Centro, Águas de Lindoia – São Paulo (SP), para tratar da seguinte pauta:

1. Eleição e posse dos membros da diretoria e do Conselho Fiscal para mandato de 2 anos, de acordo com o artigo 18, I.
2. Examinar e aprovar as contas da FEPAS do ano de 2021 com parecer do Conselho Fiscal, de acordo com o artigo 19, I.
3. Aprovação do Relatório de Atividades do ano de 2021, de acordo com o artigo 19, IV.
4. Aprovação do Plano de Trabalho para o ano vigente, de acordo com o artigo 19, V.
5. Assuntos Gerais.

A Assembleia Geral instalar-se-á em primeira convocação às 18h00, com a presença da maioria absoluta dos associados; em segunda convocação às 18h30, com quórum mínimo de 1/3 (um terço) e em terceira e última convocação às 18h45, com qualquer número, conforme §1º do art. 21 do Estatuto vigente.

Campinas, 2 de dezembro de 2021.

Ana Elisa de Freitas Leitão Lima
Presidente da FEPAS

EDITAL DE CONVOCAÇÃO

O presidente da CONVENÇÃO DAS IGREJAS BATISTAS INDEPENDENTES (CIBI), conforme disposições estatutárias, CONVOCA as igrejas filiadas que deverão enviar seus representantes para a Assembleia Geral a ser realizada no dia 25 de março de 2022 às 9h00, nas dependências do Hotel Monte Real, rua São Paulo, 622, Centro, Águas de Lindoia, São Paulo (SP), para tratar da seguinte PAUTA:

1. apreciação e aprovação de relatórios;
2. aprovação de contas;
3. eleição da Diretoria, Conselho Fiscal, Juntas, Departamentos e Vinculadas;
4. admissão e desligamento de igrejas;
5. aprovação do valor para a diretoria transacionar bens móveis, imóveis e semoventes;
6. outros assuntos.

Campinas, 4 de novembro de 2021.

Pr. Marcos Elias da Silva
Presidente

Observações Estatutárias sobre a participação das igrejas:
Seção 1 – Das Assembleias

Art. 12

§ 3º - Com referência à contribuição com o Plano Cooperativo Denominacional para manutenção das finalidades da Convenção, a igreja filiada deverá contribuir no mínimo por nove meses, durante os 12 meses que antecedem às Assembleias Gerais, conforme o disposto no Artigo 6º deste Estatuto, uma igreja filiada não poderá usufruir do direito de credenciar delegados para as Assembleias Gerais da Convenção (Conforme o teor do Art. 7º Inciso I).

Art. 14

§ 1º - Cada igreja poderá credenciar cinco representantes e mais um para cada grupo de cinquenta membros ou fração.



PARCERIA NA OBRA MISSIONÁRIA

Os desafios nesses tempos de crise são tremendos, mas o Senhor da Missão tem nos suprido em todas as necessidades. Pensando nisso, gostaria de compartilhar um texto maravilhoso que se encontra em Filipenses 4.10-23, falando sobre parceria e, principalmente, sobre gratidão. Tal texto, Ralph Martin diz que o propósito desta seção é claro: agradecer a dádiva que Epafrodito (2.25-30) trouxe ao apóstolo Paulo em Roma (4.18). Semelhantemente, F. F. Bruce diz que é nesta parte da carta que Paulo chega a uma das principais razões por que está escrevendo: expressar sua gratidão pela oferta que Epafrodito lhe trouxera da igreja de Filipos. O apóstolo a reservou para o fim com o objetivo de dar-lhe ênfase. Nesse tributo de gratidão, Paulo dá um belo testemunho de sua relação com a igreja de Filipos na realização da obra missionária. Destacamos, aqui, dois pontos.

1. A cooperação é o melhor caminho para a realização da obra missionária (4.14)

Paulo não poderia levar a cabo tudo o que fez sem o apoio e a ajuda da igreja de Filipos. Essa igreja deu-lhe suporte financeiro e sustentação espiritual. Aqueles que estão na linha de frente precisam ser encorajados por aqueles que ficam na retaguarda: “... *porque qual é a parte dos que desceram à peleja, tal será a parte dos que ficaram com a bagagem; receberão partes iguais*” (1Sm 30.24 – ARA). Deus chama uns para irem ao campo missionário e aos demais para sustentar aqueles que vão. A obra missionária é um trabalho que exige um esforço conjunto entre a Igreja e os missionários. Neste texto vemos claramente como essa parceria funciona.

2. O missionário precisa estar vinculado a uma igreja e a igreja precisa estar comprometida com o missionário

A relação de Paulo com a igreja de Filipos era de parceria. Paulo estava ligado à igreja e a igreja o apoiava. Havia uma troca abençoadora entre o obreiro no campo e os crentes na base. A igreja não apenas enviava ofertas ao missionário, mas estava efetivamente envolvida com ele. A falta de vínculo entre o missionário e a igreja local é um dos grandes problemas da missiologia moderna. As agências missionárias assumiram o papel das igrejas. Os missionários vão para os campos, mas perdem o contato com as igrejas. As igrejas enviam ofertas aos missionários, mas não se envolvem com eles no sentido de dar e receber. Assim, os missionários ficam solitários nos campos e as igrejas ficam alheias aos resultados que acontecem nos campos. Faltam aos missionários o encorajamento das igrejas e, às igrejas, as informações dos missionários.

A RESPONSABILIDADE DA IGREJA COM O MISSIONÁRIO

1. Sustento financeiro sistemático (4.10,17)

A igreja precisa cuidar do obreiro e não apenas da obra. A igreja demonstra cuidado com o obreiro na medida que lhe dá suporte financeiro para realizar a obra. Todos os recursos para a realização da obra de Deus já foram providenciados: estão nas mãos dos crentes.

Paulo não recebeu salário de algumas igrejas para proteger-se dos críticos de plantão que tentavam distorcer suas motivações e atacar seu apostolado. Por outro lado, algumas igrejas, como a igreja de Corinto, deixaram de pagar o que lhe era devido levando as igrejas da Macedônia, inclusive da igreja de Filipos, a enviar-lhe sustento enquanto ele trabalhava em Corinto (2Co 8.8,9; 12.13). De forma particular, a igreja de Filipos deu suporte financeiro a Paulo mesmo quando estava ainda na região da Macedônia, no início do processo de evangelização da Europa (4.16).

A igreja de Filipos jamais teve falta de interesse em ajudar o apóstolo; teve sim, circunstâncias desfavoráveis para fazê-lo. Hoje, muitas igrejas têm oportunidade para ajudar os missionários, mas falta-lhes interesse. A sustentação financeira aos missionários precisa ser sistemática, pois as necessidades dos obreiros são diárias. Não

é suficiente enviar ofertas esporádicas. A contribuição precisa ser metódica, suficiente e contínua.

2. Sustento espiritual nas tribulações (4.14)

A igreja de Filipos não apenas enviava dinheiro para Paulo, mas também consolo. Ela não apenas supria suas necessidades físicas, mas também emocionais e espirituais. Os filipenses haviam renovado sua bondade de dois modos: ajudando o apóstolo financeiramente e partilhando-lhe a aflição. Era uma igreja que contribuía para a obra missionária não apenas por um desengano de consciência, mas, sobretudo, por um profundo gesto de amor ao missionário. A igreja de Filipos enviou Epafrodito não apenas com uma oferta, mas como a oferta para Paulo. A expressão grega *synkoinoneim* “associando-se” significa associar-se não somente a Paulo como indivíduo, mas, sobretudo, associar-se em sua obra apostólica. A igreja era parceira do apóstolo e também da obra. A igreja se importava com o obreiro e também com a obra.

3. Reciprocidade na relação com o obreiro (4.15)

A igreja de Filipos tinha um lugar especial na vida de Paulo. Desde o início, ela tornou-se parceira do apóstolo e continuou

assim até o final. Era uma igreja constante no seu compromisso com Deus e com o apóstolo. Há igrejas que têm picos de entusiasmo pela obra missionária por um tempo; fazem conferências especiais, enviam o pastor para congressos missionários e fazem levantamento de provisão para os obreiros que estão no campo. Depois, entretanto, abandonam essa trincheira e abraçam outras prioridades. A igreja de Filipos era uma igreja fiel no seu envolvimento e engajamento com o missionário e com a obra missionária. A relação da igreja com o apóstolo era uma avenida de mão dupla. Ela dava e recebia. Ela investia bens financeiros e recebia benefícios espirituais (1Co 9.11; Rm 15.27). Ela investia riquezas materiais e recebia riquezas espirituais. De Paulo, a igreja recebia bênçãos espirituais; da igreja, Paulo recebia bênçãos materiais. Ela ministrava amor ao apóstolo e recebia dele gratidão.

Que em 2022 possamos ampliar nossas parcerias e multiplicar nossos sentimentos de gratidão!



Pr. Paulo Felipe da Penha
Secretário de Missões da CIBI

EDITAL DE CONVOCAÇÃO

A Sociedade Missionária Batista Independente, com sede na rua José Lins do Rêgo, 65, Parque Taquaral, CEP: 13087-221, Campinas (SP), CNPJ 92989086/0001-45, por meio de sua Diretoria, devidamente representada por seu Presidente, Dr. Lars Bertil Ekström, CONVOCA através do presente edital, todos os seus membros para Assembleia Geral Extraordinária, que será realizada em sua sede às 14h do dia 25 de janeiro de 2022, em primeira convocação com a presença de 3/4 dos membros e em segunda convocação às 14h30, com a maioria de seus membros, com a seguinte ordem do dia:

- Aprovação de dissolução e extinção da Sociedade Missionária, conforme art. 22 do estatuto.
- Apuração da contabilidade, ativos e passivos, liquidação.
- Levantamento de bens móveis e imóveis.
- Análise das contas e destinação dos bens remanescentes.
- Guarda da documentação pelo prazo legal.

Campinas, 10 de dezembro de 2021.
Dr. Lars Bertil Ekström



ANO DO VIDRO

Em toda casa há pelo menos um copo de vidro e, geralmente, muitas vasilhas e garrafas de vidro. O vidro está presente em todo lugar: nas janelas, nos carros e nos aviões; em embalagens, lâmpadas e óculos; nos enfeites e nos utensílios domésticos. Mas houve um tempo em que o vidro era raro e valioso. Por causa da grande utilidade do vidro, a Organização das Nações Unidas (ONU) resolveu proclamar o ano de 2022 como o “Ano Internacional do Vidro”.

Pode ser difícil de acreditar, mas o vidro é feito de areia líquida. Mais especificamente, o vidro é feito quando se aquece areia comum (composta principalmente de sílica SiO₂) até que ela derreta e se torne um líquido. Por que isto não acontece em um dia muito quente na praia? A resposta é bem simples: a temperatura necessária para o derretimento da areia é muito alta, em torno de 1700°C. Quando a areia derretida esfria, não retorna ao seu estado amarelo arenoso. O aquecimento faz com que ela passe por uma transformação química completa, formando uma nova estrutura interna. Alguns dizem que o vidro é uma forma de líquido congelado, porque a maneira aleatória em que as moléculas estão dispostas é vista com

mais frequência em líquidos (um químico diria que o material está em um estado sólido amorfo). Quando a areia é especialmente fina e tratada com cuidado especial, cria-se o tipo de vidro mais fino: o cristal.

Na Bíblia há poucas referências ao vidro, mas quando aparece lhe é dado grande valor. No livro de Jó (28.17) está escrito sobre a sabedoria e diz que o seu valor excede ao ouro e ao vidro (ou cristal). Na descrição das belezas celestiais no livro de Apocalipse, o vidro e o cristal estão entre as coisas mais finas e valiosas (Ap 4.6; 15.2; 21.18).

A arte de fazer vidro é muito antiga. Não se sabe ao certo quando alguém aprendeu a fazer vidro, mas já foram encontradas algumas contas de vidro feitas em 2500 a.C. no Egito. Uma haste de vidro azul, datada no período de 2600 a.C., foi encontrada na Babilônia. Quando começaram a ser construídas as muitas igrejas e catedrais com seus belos vitrais, o vidro era matéria prima rara. Por isso, muitos dos grandes mestres vidreiros eram monges que, nos mosteiros, desenvolveram a arte de produzir vidro.

O vidro, em sua forma natural, é transparente. Não se esconde nada colocando em potes de vidro ou atrás de janelas. Pelo contrário, coloca-se nos vidros e nas vi-

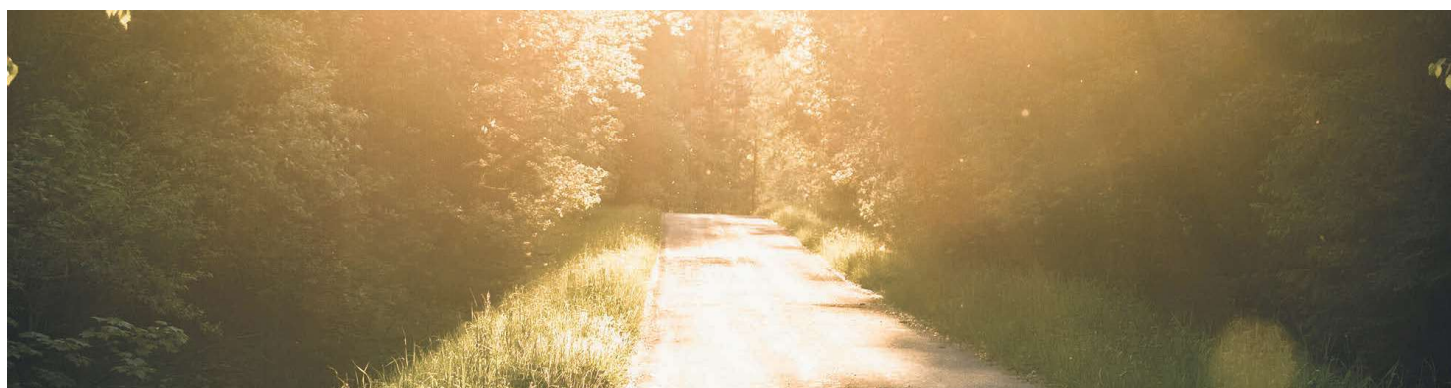
trines aquilo que se quer colocar em evidência. Também na construção, o vidro é essencial. Janelas permitem a luz entrar e, ao mesmo tempo, mantêm o frio e a chuva lá fora. Um automóvel precisa de um para-brisa de vidro para que o condutor enxergue e conduza seu veículo, ao mesmo tempo que o mesmo para-brisa protege contra o vento e a chuva.

O idioma Hebraico decidiu refletir as propriedades únicas do vidro dando-lhe um nome especial: *zekokith* (זכוכית). A palavra significa “limpo” ou “puro”, que também é a raiz do nome de “Zaqueu”, o coletor de impostos que, ironicamente, até encontrar Jesus, definitivamente não vivia de acordo com o significado de seu nome.

O vidro, por suas qualidades diferenciadas e por suas muitas utilidades, é um bom símbolo para a vida cristã. Meu desafio para você, caro leitor, é que você reflita sobre o vidro. Pense em como ele pode lhe ensinar verdades para a sua vida como discípulo do Mestre.



Pr. Leif Ekström
Pastor da Igreja Korskyrkan em
Örebro na Suécia
lae@telia.com



O CAMINHO PARA A EXCELÊNCIA

“Então, o mesmo Daniel se distinguiu destes presidentes e sátrapas, porque nele havia um espírito excelente.” (Dn 6.3 – ARA)

Excelência, do latim *excellentia*, refere-se a uma qualidade superior. Excelente é aquilo ou aquele que é muito bom, que apresenta grandeza. O excelente está sempre acima da média. O que não é excelente é medíocre (que está na média), ou abaixo.

Como cristãos, devemos sempre buscar a excelência, pois o nosso parâmetro está no próprio Deus (Gn 1.31). Tudo o que Deus faz, faz com excelência; e sua Palavra nos exorta: *“Sede, pois, imitadores de Deus, como filhos amados”* (Ef 5.1 – ACF).

Daniel foi alguém que alcançou a excelência. Em seu exemplo podemos descobrir os passos no caminho para a excelência:

1º Passo: Propósito (Dn 1.8). Propósito é a finalidade de existirmos; é a compreensão da nossa missão. Para trilhar o caminho da excelência é necessário ter um propósito. Sem propósito não chegamos a lugar algum e viver sem propósito é viver na mediocridade.

2º Passo: Ousadia (Dn 1.11-13; 2.14-16). No caminho da excelência não po-

demos ser temerosos, mas ousados para não nos conformarmos com as situações impostas pelas circunstâncias. Ousadia opõe-se à covardia. Covardes não tomam posição, não assumem compromisso; os covardes são reprovados.

3º Passo: Superação (Dn 1.1-6; 8.27). Superação significa, literalmente, “ação de estar acima”. É necessário aprender a superar as adversidades, agir de maneira a estar acima das circunstâncias adversas. A capacidade de superar as adversidades nos conduz à excelência.

4º Passo: Parceria (Dn 2.17). Numa parceria, duas ou mais partes estabelecem um acordo de cooperação para alcançar objetivos comuns. Entre as vantagens de termos parceiros estão: companheirismo, harmonia, confiança, sinergia e fortalecimento. Não podemos ser excelentes se caminharmos sozinhos, parceiros nos ajudam a carregar as cargas e a solucionar problemas.

5º Passo: Integridade (Dn 6.5). No caminho da excelência, o caráter íntegro é imprescindível. A conduta reta, moral

irrepreensível, de honra e dignidade, nos tornam excelentes diante de Deus e dos homens.

6º Passo: Visão (Dn 7-8). Visão é entendimento, compreensão, percepção e perspectiva. No caminho da excelência precisamos compreender o passado, entender o presente e ter perspectiva do futuro.

O padrão de Deus é muitíssimo elevado. Por isso, devemos nos apresentar a Ele *“como obreiro que não tem de que se envergonhar”* (2Tm 2.15 – ACF). Sejamos, pois, excelentes!



Rosely de Lima Souza
Diretora do STBIPAR



**Junta de
Educação
Teológica**

CAMPANHA DE ORAÇÃO DO PROJETO FÉ CIDADÃ

“*Clamarei ao Deus altíssimo, ao Deus que por mim tudo executa.*” (Salmo 57.2 - ACF)

Todos os nossos sonhos, planos ou projetos deveriam ser apresentados ao Senhor em oração para termos respaldo e proteção em seu desenvolvimento. Não poderia ser diferente com o Projeto Fé Cidadã, do qual já falamos em edições anteriores.

Tão logo esse projeto teve início já havia pessoas orando e intercedendo para que a bênção do Senhor viabilizasse o desenvolvimento de cada etapa, capacitasse todos os envolvidos e silenciasses qualquer manifestação contrária que pudesse causar algum dano. Essa movimentação e as conversas sobre oração pelo Projeto já aconteciam no Brasil e também na Suécia. Cada vez que Anna-Maria Jonsson, diretora da Interact para a América Latina, organização parceira do Projeto, compartilhava com alguém na Suécia, em alguma igreja ou em um evento sobre o Projeto Fé Cidadã, mais pessoas se interessavam e se colocavam na “brecha”. Aqui no Brasil acontecia o mesmo.

Faltava, no entanto, algo que consolidasse uma ação mais efetiva, organizada e oficial. Começava a ser desenhada a Campanha de Oração do Projeto Fé Cidadã. Um dos momentos importantes de nosso encontro em Recife foi a reunião que definiu os detalhes da Campanha, principalmente o texto bíblico a ser utilizado. Era preciso que o versículo comunicasse de maneira simples e profunda a respeito da justiça, mas também dialogasse com a estilística

ca da língua sueca – pois a Campanha acontece simultaneamente no Brasil e na Suécia. Optamos por este belo verso do profeta Amós (5.24 – NVT): “*Corra a justiça como rio inesgotável*”.

Para os envolvidos diretamente no Projeto Fé Cidadã, saber que podemos contar com intercessores é muito importante pois os desafios são grandes e estamos apenas no início de uma empreitada que se estenderá por três anos.

A irmã Rosa Bomfim, líder do movimento de oração da Secretaria de Missões da CIBI, presente em nosso encontro em Recife (PE), com muita alegria abraçou a campanha de oração e tornou-se a representante no Brasil. Em suas palavras, podemos perceber o entusiasmo por essa causa:

“*O Projeto Fé Cidadã, para mim, representa a busca pela Justiça do Reino de Deus e sua prática sendo voz profética em defesa dos direitos das nossas crianças e adolescentes. Representa a ação do Reino em nossas vidas e comunidades onde estamos inseridos. Sendo assim, convido os irmãos e irmãs para unirem-se a nós em oração e súplicas para que o Evangelho do Reino seja vivido de fato e de verdade. Convido a todos para juntos somarmos esforços neste ato de amor e fé que é a Oração. Junte-se a nós!*”

A tarefa de criação do logomarca da Campanha foi designada à nossa irmã Elisandra Bueno, que sempre nos apresenta ótimas ideias. Nesta, a chamada para interceder pelo Projeto Fé Cidadã



nos insere no contexto das crianças, que são um dos principais alvos de atenção, no que diz respeito à devida aplicação dos recursos destinados a alimentação escolar.

Assim, a Campanha de Oração pelo Projeto Fé Cidadã toma forma em ações efetivas e em várias frentes, despertando o coração de intercessores aqui no Brasil e também na Suécia, que compreendem a abrangência da missão de expansão do Reino de Deus!



Pr. Gilberto Gedaias Alves
Educador social da FEPAS

CAMPANHA DE ORAÇÃO DO PROJETO FÉ CIDADÃ

ORANDO POR justiça PARA AS CRIANÇAS

"corra a justiça como rio inesgotável"

Am 5.24

BOLETIM DE ORAÇÃO #001

ORANDO POR justiça PARA AS CRIANÇAS

"Corra a justiça como rio inesgotável" (Amós 5.24)

Que a paz de Cristo esteja contigo!

Estamos felizes e honrados por termos você como parceiro de oração no *Projeto Fé Cidadã*. Nessa etapa do Projeto, os Mobilizadores das sete cidades estão montando suas equipes de voluntários e dando treinamento, apresentando o Projeto em igrejas e nas Assembleias Regionais da CIBI. Estão, também, entrando em contato com os Conselhos Municipais e Estaduais de Alimentação Escolar de suas respectivas cidades para participarem das reuniões e estabelecerem vínculos que serão importantes na execução do *Projeto Fé Cidadã*. Contamos com sua oração pelos motivos abaixo:

19 99948 3317

Fepas 35

MULTIPLICANDO COMPAIXÃO

COM APENAS R\$1,16 por dia AJUDA A mudar histórias

Nossa meta é alcançar 350 novas pessoas comprometidas a doar um valor mensal de R\$35,00 por 12 meses para uma organização social monitorada pela FEPAS que oferece apoio e oportunidade a milhares de crianças, adolescentes, jovens e idosos em situação de vulnerabilidade social. Entre no nosso site, escolha o projeto e preencha o cadastro. Pronto!

Seja um multiplicador de compaixão!

www.fepas.org.br

- Formação de uma equipe de voluntários que seja forte e atuante.
- Ousadia e estratégias para os Mobilizadores na execução dessa etapa.
- Mobilização e engajamento das igrejas participantes e seus pastores.
- Boa receptividade por parte dos membros dos Conselhos de Alimentação Escolar.

Acesse também pelo link: <https://chat.whatsapp.com/BUYKu97jEBUJLpNice0pPL>

EDITAL DE CONVOCAÇÃO

O presidente da Editora Batista Independente, no uso das suas atribuições, convoca os representantes das igrejas filiadas à CIBI – Convenção das Igrejas Batistas Independentes – nos mesmos termos e critérios do Estatuto da CIBI, para a Assembleia Geral Ordinária a ser realizada entre os dias 22 e 25 de março de 2022, por ocasião do Encontro Nacional Batista Independente, no Hotel Monte Real, sito à rua São Paulo 622, Centro, Águas de Lindoia (SP), tendo a seguinte pauta:

- aprovação do relatório do presidente;
- aprovação de contas do biênio 2020-2021, bem como avaliação dos relatórios do Conselho Fiscal;
- eleição da Diretoria e Conselho Fiscal para o biênio 2023-2024;
- assuntos gerais.

Campinas – SP, 1 de dezembro de 2021.

Pr. Elton Batista de Melo
Presidente



LAODICEIA, RETRATO DE UMA IGREJA APÓSTATA

O começo do livro de apocalipse descreve o Senhor apresentando sua visão a respeito de sete igrejas que estavam na Ásia. Entre elogios e repreensões, talvez uma das cartas que mais nos chama a atenção seja a carta à Igreja que está na cidade de Laodiceia (Ap 3.14-21). É interessante notar a visão que essa igreja tem de si, num contraste com a maneira como o Senhor a vê.

Sua autoavaliação é surpreendente: ela se vê rica, majestosa, vislumbrante e poderosa. A visão que Deus tem, no entanto, é de uma igreja decadente, pobre e miserável, em absoluto estado de vergonha e totalmente

cega. Nem sempre temos uma visão correta de nós mesmos. Muitas vezes nos sentimos os melhores, invencíveis, dignos de palmas. Entretanto, somos dignos de pena; causamos náuseas em Deus. Outras vezes nos sentimos miseráveis e indignos; não somos merecedores do olhar do pai. Então somos surpreendidos, pois Ele nos abraça, coloca um anel em nosso dedo, sandálias nos pés, veste-nos com a melhor roupa e nos chama de filhos (Lucas 15.22).

Laodiceia é a igreja que era e não é mais. Um dia amava Cristo e estava comprometida com seu Reino; no outro, se apaixonou por si mesma e deseja apenas agradar aos reinos dessa

terra. Laodiceia é a imagem da apostasia: se importa com o luxo, mas por dentro acumula o lixo. Tem jeito de igreja, parece igreja, mas, apesar de um estereótipo de brilho, perdeu a essência.

Seu coral é organizado e seus hinos encantam o público. Ela usa o nome de Jesus e, supostamente, fala em nome dele, canta sobre ele... Pessoas entram em seu suntuoso templo, alguns por desejarem ouvir o politicamente correto, o antropocentrismo que massageia, as palavras que lisonjeiam, as pregações que apresentam estratégias de crescimento pessoal e financeiro, os sermões que aplacam a consciência de quem vive no pe-

cado procurando chancela e aprovação para “vir como está e continuar assim”. É necessário o aval para a nova troca de cônjuge, para o romance com a amante, para o relacionamento homoafetivo, para o desvio da verba pública, para as *raves* da semana, para luxúria, para a ganância, e Laodiceia oferece tudo isso.

Laodiceia é a moda do momento. Seu pastor é pós-moderno, tem um discurso ao gosto de todos; não perde tempo com exortações e repreensões. As frases que ele gosta de usar são: “Deus é amor e todo tipo de amor é aceito por ele”; “Seja feliz, não importa como”; “Agradeça a Deus por lhe ter dado a esposa do teu próximo e seja feliz!”. O conservadorismo e o moralismo são um peso e não tem mais vez: “Viva leve, aproveite a vida e seja feliz”. Seu líder sempre terá uma palavra de apoio. Não há preocupação com o contraditório. Sempre haverá tapinhas nas costas e aquela palavra ao pé do ouvido: “Continue, Deus é contigo”.

Mas o que ela não percebe é que, apesar de estar escrito na linda placa em frente ao seu prédio que ali está Jesus, a verdade é que a porta está fechada e que o lado em que Jesus está é o lado de fora. Laodiceia tem quase tudo, mas não tem a essência. Como cantarolava meu pai quando eu era menino: “quem não tem Jesus, não tem nada”. Ele não é mais o centro e sequer está sentado ao fundo daquela luxuosa catedral. Sequer está do lado de dentro.

Laodiceia é a igreja pós-moderna, aquela que se adapta ao mundo, que aceitou o discurso e curso deste mundo, que distorce as palavras de Jesus e exclui o inferno do seu vocabulário, mas não percebe que o que verdadeiramente excluíram foi o céu. Paulo

fala sobre a Laodiceia de hoje dizendo que “...*haverá tempo em que não suportarão a sã doutrina; pelo contrário, cercar-se-ão de mestres segundo as suas próprias cobiças, como que sentindo coceira nos ouvidos*” (2Tm 4.3). Enquanto o mundo os aplaude, Deus sente ânsia por causa deles.

Há muitas igrejas que são Laodiceia. Há muita gente que é Laodiceia. Eles dizem “longe da igreja, mas não de Deus!”; todavia, estão longe dos dois. O problema é que não conseguem enxergar o lugar em que estão, por isso é que Jesus lhes diz: “comprem colírio”.

Jesus aconselha: “*Compre de mim ouro refinado no fogo, e você se tornará rico; compre roupas brancas e vista-se para cobrir a sua vergonhosa nudez; e compre colírio para ungir os seus olhos e poder enxergar*” (Ap 3.18).

Num tempo em que ser “Filadélfia” é um desafio, ser “Laodiceia” é estar na moda. A apostasia sempre existiu. Igrejas se afastaram da sã doutrina para agradar o presente século. O que mudou, no passar dos séculos, foi somente a roupa. Num período, a apostasia veio vestida de gnosticismo; noutro, de judaísmo, romanismo, modernismo, pós-modernismo, liberalismo, progressismo... mas, em suma, sempre foi mundanismo.

Tornar-se Laodiceia é fácil. Difícil é permanecer Filadélfia. É fácil, pois ela não tem uma imagem correta de si mesma e quem não consegue avaliar a si mesmo. Está em risco. É por isso que o salmista declara: “*sonda-me ó Deus, e vê se há em mim algum caminho mau*” (Sl 139.23-24). Há lugares que somente a sonda chega; assim como há lugares que somente a sonda de Deus alcança. É por isso que Paulo diz que cada um deve examinar-se a si

mesmo todas as vezes que comer do pão e beber do cálice (1Co 11.28).

É necessária essa autoavaliação. Precisamos pedir que Deus nos mostre se Ele ainda é o centro ou está do lado de fora.

Jesus conclui: “*Repreendo e disciplino aqueles que eu amo. Por isso, seja diligente e arrependa-se. Eis que estou à porta e bato. Se alguém ouvir a minha voz e abrir a porta, entrarei e cearei com ele, e ele comigo. Ao vencedor darei o direito de sentar-se comigo em meu trono, assim como eu também venci e sentei-me com meu Pai em seu trono*” (Ap 3.19-20).



Cleo Harison Bloch
Diretor do Seminário Teológico
Batista Independente do Sul

EDITAL DE CONVOCAÇÃO

O pastor Paulo Giovani Pereira Ferreira, presidente da UMBI (União dos Ministros Batistas Independentes), no exercício de suas funções, conforme Art. 16, item II, do Estatuto da UMBI, convoca todos os membros da UMBI, que estejam em dia com os compromissos denominacionais para a Assembleia Geral Extraordinária, a ser realizada entre os dias 22 e 25 de março de 2022, por ocasião do Encontro Nacional Batista Independente, no Hotel Monte Real, sito à rua São Paulo 622, Centro, Águas de Lindoia (SP), tendo como pauta única a admissão e demissão de obreiros.

Pr. Paulo Giovani Pereira Ferreira
Presidente



“PERTENCE A JESUS CRISTO”

As ruas estavam vazias e quietas enquanto nosso carro lentamente entrava na área. Anna-Maria Jonsson, líder regional do trabalho da Interact na América Latina, nos instruiu a abrir todos os vidros do carro para que pudéssemos ser vistos. Nós olhamos para as casas de tijolos, construídas em dois ou três andares, todas juntas nas encostas dos morros, a maioria sem janelas de vidro. Juntas formaram uma favela, uma das muitas comunidades do Rio de Janeiro.

As ruas se desenhavam sinuosas e, às vezes, se tornavam becos estreitos que terminavam em escadas. Árvores e postes com linhas de energia emaranhadas se misturavam entre as casas enquanto galinhas ciscavam nos poucos espaços verdes. Nosso motorista contratado parou o carro e olhou em volta. “Eu nunca dirijo nesta área” — disse ele com uma voz tensa — “Não é seguro aqui”.

De repente, um homem apareceu na estrada à nossa frente. Ele, de forma rápida e decidida, caminhou em direção ao nosso

carro, sorriu para nós e se apresentou. Ele era da igreja que iríamos visitar e nos encontrou para guiar-nos até lá. Desta forma, todos na área sabiam quem éramos e que não representávamos nenhuma ameaça. Era difícil imaginar que alguém tivesse percebido a nossa presença. Tudo parecia calmo e tranquilo, mas por trás das fachadas desgastadas estavam acontecendo coisas que não podíamos ver.

“Você vê que todas as casas são rabis-cadas?”, perguntou Anna-Maria, apontando para as palavras e símbolos pixados em cores diferentes. “Os quarteirões pertencem a várias redes criminosas e facções”, continuou ela. “O tráfico de drogas é muito difundido e as gangues marcam suas áreas dessa forma. Essa área pertence a uma gangue e as casas ali pertencem a outras facções”. Ela continuou a falar sobre a vulnerabilidade de todas as crianças nas favelas. Algumas delas são utilizadas como mensageiras entre as diferentes áreas. “Às vezes, as guerras de gangues explodem e, então, todas as crianças têm que ficar em casa, sem

poderem ir à escola. Mas hoje está calmo, já ligamos para checar com nossos amigos”.

Nosso guia apontou o caminho e continuamos entrando cada vez mais na área. Dirigimos até uma colina, contornamos uma esquina e chegamos a uma casa branca com um grande portão de metal. Esta casa também estava marcada com palavras e símbolos em várias cores diferentes. “Nesta casa está escrito: ‘Pertence a Jesus Cristo!’. Esta é a Igreja”, disse Anna-Maria.

O povo de Deus viveu como escravo no Egito por muitas gerações. No dia de sua libertação eles também foram instados a marcar suas casas. Eles cozinham uma refeição, assaram pão sem fermento e abateram um cordeiro sem defeito. Depois de terem cozido a carne, eles passaram do sangue daquele cordeiro sobre a porta da frente. Quando a morte saiu durante a noite, todas as casas marcadas com o sangue foram poupadas. O cordeiro tinha morrido em seu lugar.

“Eis o cordeiro de Deus, que tira o pecado do mundo”, disse João Batista milhares

de anos depois, enquanto observava Jesus caminhando às margens do Jordão. A história do cordeiro sendo sacrificado e o sangue passado na porta, era algo que **João Batista** tinha ouvido falar repetidamente desde criança. No entanto, constatou que Jesus era o verdadeiro cordeiro do sacrifício. A morte de Jesus libertaria para sempre a humanidade das garras do mal. A Páscoa cristã é, portanto, celebrada em memória da morte e ressurreição de Jesus.

Jesus é a esperança do nosso mundo. Ele é o Libertador. “Eu sou o caminho, a verdade e a vida. Ninguém vem ao Pai, senão por mim”, disse Jesus aos seus discípulos. Essas palavras foram motivo de debates. Como Jesus poderia se declarar único dono da verdade? Isso não seria muito intolerante? Você não deve impor suas ideias a alguém com essas palavras ou usá-las para se provar superior como cristão, pois Jesus diz isso logo depois de ajoelhar-se na frente de seus discípulos e lavar-lhes os pés. Também se não deve usá-las para provar que Deus está precisamente onde estamos – Deus é muito maior do que isso! Todas as coisas boas do mundo vêm de Deus. Todo ser humano, seja um ateu, budista, muçulmano ou pertencente a outra religião, pode fazer

boas obras. E toda vez que isso acontece, é Deus que deixa sua bondade ser vista através dessa pessoa.

Mas apenas Jesus Cristo, através de sua morte na cruz e de sua ressurreição, é o caminho para Deus. Sua morte na cruz quebrou o poder do pecado e da morte sobre nossas vidas. Ninguém poderia fazer isto, só o próprio Deus através de Jesus Cristo. Quando nós, humanos, escolhemos seguir Jesus, temos que entregar toda a nossa bagagem, aquela “mochila” do nosso passado, sobrecarregada de culpa e vergonha. Ele vai tomá-la e nos libertar. Podemos colocar nosso futuro em suas mãos. Temos vida eterna e, portanto, não temos mais que temer a morte. Quando nosso mundo se torna sombrio, ele escreve “Pertence a Jesus Cristo” sobre nossas vidas.

Na favela, no Rio, conheci a Márcia que, junto com o marido, pastoreavam a igreja. Ela me contou sobre ameaças e perseguições. Várias vezes eles estiveram prestes a desistir de seu trabalho, mas Deus lhes deu coragem e força para continuar. Quando Márcia e eu nos conhecemos, percebemos depois de um tempo que nós duas éramos mães de famílias acolhedoras, e Márcia me contou que ela e o marido estavam prestes

a adotar duas irmãs que moravam com eles há algum tempo – Sara e Bruna – e nos identificamos em nossas experiências compartilhadas, em especial a respeito da maternidade. Márcia e eu claramente tínhamos coisas em comum, mas eu tinha dificuldade em imaginar como seria trabalhar em um lugar tão perigoso como uma favela. Nada em sua vida cotidiana era simples. Ela teve que lutar contra as autoridades e as facções. Márcia honestamente me contou sobre todas as dificuldades, mas mostrou graça e determinação. Ela lutava contra seu próprio sentimento de impotência e medo, mas sabia que não estava sozinha. Jesus caminha ao seu lado. Sobre a vida dela está escrito “pertence a Jesus Cristo”!

Independentemente de onde trabalhamos ou tenhamos nossa vida cotidiana, todos nós enfrentamos desafios. Às vezes eles podem ser muito pesados e assustadores, embora poucos de nós compartilhem as experiências de Márcia na favela.

Tenho uma pastora conselheira, Ulla, com quem me encontro regularmente para conversar. Uma vez falamos sobre uma reunião que eu participaria e que me preocupava. Ulla me aconselhou: “Tenha em mente que quando você entra numa sala, Jesus já está lá esperando por você. Não há lugar onde Ele já não esteja. Ele vai recebê-la onde quer que você vá”.

Tenho pensado muito nisso, desde então.

Também sobre a minha vida está escrito: “Pertence a Jesus Cristo”.

Linalie Newman
(Diretora da Interact)



Anna Maria Jonsson
Diretora da INTERACT
para a América Latina
Anna-Maria.Jonsson@efk.se





110 ANOS DE MISSÃO
70 ANOS DE CONVENÇÃO

55ª ASSEMBLEIA GERAL DA CIBI
ENCONTRO NACIONAL
BATISTA INDEPENDENTE

DA SUÉCIA PARA O BRASIL; DO BRASIL PARA O MUNDO

22^a 25
MARÇO
2022

Local:

 Águas de Lindoia/SP

Inscrição:

 R\$150

Mais informações:

 cibi.org.br/110anos

CENTRO ADMINISTRATIVO INFORMA

Telefones do Centro Administrativo da CIBI

CIBI	Cristina Cesar / Norcides Filho
(19) 3256-1346	contato@cibi.org.br
SM	Pamela Souza
(19) 3326-3675	secretaria@smcibi.org
FEPAS	Edna Teles
(19) 3256-3203	fepas@fepas.org.br
STBI	Jessica Garcia
(19) 3323-2699	stbi@cibi.org.br
Editora	Jairo Lopes
(19) 3296-1560	pedidos@ebi.org.br



CONVENÇÃO DAS IGREJAS BATISTAS INDEPENDENTES

Legenda:

CIBI - Convenção das Igrejas Batistas Independentes

Regionais:

CIBIERGS - Conv. das Ig. Bat. Independ. do Rio Grande do Sul
CIBIESC - Conv. das Ig. Bat. Independ. de Santa Catarina
CIBIPAR - Conv. das Ig. Bat. Independ. do Paraná e Mato Grosso do Sul
CIBILA - Conv. das Ig. Bat. Independ. de Língua Alemã
CIBIESP - Conv. das Ig. Bat. Independ. do Estado de São Paulo
CIBIMAT - Conv. das Ig. Bat. Independ. do Mato Grosso
CIBIES - Conv. das Ig. Bat. Independ. do Espírito Santo
CIBIMINAS - Conv. das Ig. Bat. Independ. de Minas Gerais
CIBIERJ - Conv. das Ig. Bat. Independ. do Estado do Rio de Janeiro
CIBIEG - Conv. das Ig. Bat. Independ. do Estado de Goiás
CRIBI-BC - Conv. das Ig. Bat. Independ. do Brasil Central
CIBIRN - Conv. das Ig. Bat. Independ. do Rio Grande do Norte
CIBICE - Conv. das Ig. Bat. Indep. dos Est. do Ceará, Piauí e Maranhão
CIBI-PE - Conv. das Ig. Bat. Independ. de Pernambuco
CIBIBA - Conv. Regional das Ig. Bat. Independ. da Bahia
CIBISBA - Conv. das Ig. Bat. Independ. do Sudoeste da Bahia
CIBI-PB - Conv. das Ig. Bat. Independ. da Paraíba
CIBISA - Conv. das Ig. Bat. Independ. de Sergipe e Alagoas
CIBIAR - Conv. das Ig. Bat. Independ. do Amazonas e Roraima
UMBI - União dos Ministros Batistas Independentes

Regionais:

As siglas das seccionais da UMBI seguem a mesma lógica da sigla CIBI com suas regionais. Por exemplo:
UMBIESP - União dos Ministros Batistas Independentes do Estado de São Paulo



Junta de Educação Teológica

Seminários

STBI em Campinas (SP)

Fone: (19) 3324 26 99

E-mail: stbi@cibi.org.br

Site: www.estudeteologia.com

Direção: Georgino Chaves

STBISul em Esteio (RS)

Fone: (51) 3033-4141

E-mail: secretaria@stbisul.com

Site: www.stbisul.com

Direção: Pr. Cleo H. Bloch

STBISP em São Paulo (SP)

Fone: (11) 97673-1042

E-mail: stbisp@hotmail.com

Site: stbisp.com.br

Direção: Pr. José Carlos Loureiro

STBIPAR em Cascavel (PR)

Fone: (45) 3037-4038

Site: stbipar.org

Direção: Ir. Roseli Souza

STBINE

em Feira de Santana (BA)

Fone: (75) 3223-2120

E-mail: contato@stbine.org

Direção: Pra. Dinamar Rossinholi

SETEBISBA

em Guanambi (BA)

Fone: (77) 3451-2667

Blog: setebisba.blogspot.com

Direção: Ir. Lizenir

SETEBITRIM em

Uberlândia (MG)

Fone: (34) 99978-4767

Direção: Ir. Selma

Contas bancárias da CIBI



Banco: 104 - CAIXA ECONÔMICA FEDERAL - PCD E RETALHOS
Agência: 2908 / Conta: 00001283-8 / Tipo Conta: CC - PIX: contacef@cibi.org.br
Titular: CONVENÇÃO DAS IGREJAS BATISTAS INDEPENDENTES / CNPJ: 92.815.158/0001-38



Banco: 237 - BANCO BRADESCO - PCD
Agência: 0046 / Conta: 134415-3 / Tipo Conta: CC - PIX: financeiro@cibi.org.br
Titular: CONVENÇÃO DAS IGREJAS BATISTAS INDEPENDENTES / CNPJ: 92.815.158/0001-38



Banco: 237 - BANCO BRADESCO - MISSÕES
Agência: 0046 / Conta: 449978-6 / Tipo Conta: CC - PIX: smissoes@cibi.org.br
Titular: CONVENÇÃO DAS IGREJAS BATISTAS INDEPENDENTES / CNPJ: 92.815.158/0001-38



Banco: 748 - BANCO SICREDI - PCD
Agência: 0740 / Conta: 75378-5 / Tipo Conta: CC - PIX: cibi.sicredi@cibi.org.br
Titular: CONVENÇÃO DAS IGREJAS BATISTAS INDEPENDENTES / CNPJ: 92.815.158/0001-38



Banco: 237 - BANCO BRADESCO - MOCIDADE BATISTA INDEPENDENTE
Agência: 0046 / Conta: 425300-0 / Tipo Conta: CC - PIX: mobi@cibi.org.br
Titular: CONVENÇÃO DAS IGREJAS BATISTAS INDEPENDENTES / CNPJ: 92.815.158/0001-38



Banco: 237 - BANCO BRADESCO - JUNTA FEMININA NACIONAL
Agência: 0046 / Conta: 322691-3 / Tipo Conta: CC - PIX: juntafeminina@cibi.org.br
Titular: CONVENÇÃO DAS IGREJAS BATISTAS INDEPENDENTES / CNPJ: 92.815.158/0001-38

Obs: Após realizar o seu depósito, envie o comprovante para o e-mail (financeiro@cibi.org.br) ou pelo WhatsApp (19-98323-1009) para que possamos identificar a sua contribuição e registrá-la nos relatórios oficiais da CIBI.



DEMONSTRATIVO DE ENTRADAS NOVEMBRO 2021



CIBIERS		PCD	ADOÇÕES	MISSÕES	OFERTAS
103398	IBI EMANUEL	Alvorada - RS	127,50	-	-
70002	IBIB	Cachoeirinha - RS	1.807,10	300,00	4.540,00
70514	IBI VIDA NOVA	Canoas - RS	200,00	-	-
70010	IBI	Erechim - RS	411,00	-	-
100315	CIBIERS	Esteio - RS	-	400,00	-
103409	IBI	Getúlio Vargas - RS	260,00	-	-
70011	IEB	Gravatá - RS	1.020,00	300,00	-
42164	IBI MANANCIAL	Guaraní das Missões - RS	66,00	-	-
70013	IBI	Ijuí - RS	200,42	-	-
70081	IEBI	Ivoti - RS	1.223,70	-	-
70031	IEBI	Novo Hamburgo - RS	527,06	-	-
70056	IBIE	Novo Hamburgo - RS	900,00	-	-
70042	IEBB	Pelotas - RS	672,00	800,00	-
70064	IBB PARTENON	Porto Alegre - RS	1.332,22	-	-
90011	1ª IEBB	Porto Alegre - RS	4.543,00	3.450,00	-
102386	IBI EMANUEL	Porto Alegre - RS	382,65	-	-
103395	ASSOC. EMANUEL	Porto Alegre - RS	200,00	200,00	-
70023	1ª IEB	Rio Grande - RS	2.608,00	2.900,00	-
70046	IBB	Santa Maria - RS	831,00	1.000,00	-
70026	IBIF	Santa Rosa - RS	-	1.200,00	-
70501	IBI AGUA VIVA	Santa V. do Palmar - RS	430,00	-	100,00
70092	IEB	São José do Norte - RS	2.019,00	800,00	-
70505	1ª IEB	São Lourenço do Sul - RS	-	300,00	-
70029	IBI	Sapiranga - RS	172,87	-	-
70009	IB BETANIA	Sapucaia do Sul - RS	243,50	-	-
70030	1ª IEBI	Sapucaia do Sul - RS	700,00	-	-
70028	IEBI	Soledade - RS	652,25	-	-
TOTAL DA REGIONAL		21.529,27	11.650,00	4.540,00	370,00
CIBIESC		PCD	ADOÇÕES	MISSÕES	OFERTAS
95067	IBI	Abelardo Luz - SC	1.010,00	-	-
71001	IEBI	Chapcô - SC	-	-	2.388,00
71017	IBI	Entre Rios - SC	705,00	-	-
42151	IBI	Ipuação - SC	200,00	-	-
72058	IBI CRISTO VIDA	Itajaí - SC	495,00	-	-
71002	IBI	São José - SC	1.081,00	600,00	-
71003	1ª IBI	Xanxerê - SC	1.300,00	-	-
71010	2ª IBI	Xanxerê - SC	385,00	-	-
71004	IEBI XAXIM	Xaxim - SC	392,50	-	-
TOTAL DA REGIONAL		5.568,50	600,00	2.388,00	-
CIBIPAR		PCD	ADOÇÕES	MISSÕES	OFERTAS
72002	IBI	Arapongas - PR	-	450,00	-
100322	2ª IBI JD SAN RAFAEL	Arapongas - PR	568,00	-	-
72004	2ª IBIB	Cambé - PR	360,00	-	-
72005	IBI	Cascavel - PR	4.098,00	2.000,00	-
100033	IBI JD. EUROPA	Cascavel - PR	119,50	-	500,00
72030	IBI	Chopinzinho - PR	196,00	-	-
100910	1ª IBI	Colombo - PR	270,00	-	-
72034	IBI FAZENDINHA	Curitiba - PR	730,69	2.000,00	3.193,60
72502	IBI NOVA VIDA	Curitiba - PR	474,00	-	-
72505	IBIF B. NOVO A	Curitiba - PR	-	-	400,00
100050	8ª IBIF	Curitiba - PR	725,00	350,00	-
100139	1ª IBI	Fazenda Rio Grande - PR	380,00	280,00	-
72044	IBI	Foz do Iguaçu - PR	182,10	-	-
72037	IBI	Guaira - PR	592,00	-	-
72504	IBI	Guaranicã - PR	94,80	-	-
100636	IBI	Guarapuava - PR	228,47	-	-
100164	IBI	Ibiporã - PR	44,52	-	-
72012	1ª IBF	Londrina - PR	1.611,12	800,00	-
72056	4ª IBI JD. P. SEGURO	Londrina - PR	150,00	-	-
72064	IBIG	Maripá - PR	699,00	-	-
100542	IBI	Matelândia - PR	306,00	-	-
100130	CG. IBI	Matinhos - PR	289,75	-	-
72015	1ª IBI	Paranaguá - PR	732,49	-	-
72028	IBI	Pato Branco - PR	350,00	-	-
100176	CM. IBI	Pérola - PR	331,09	-	-
103406	7ª IBI	Ponta Grossa - PR	395,00	-	-
72510	IBI	Quedas do Iguaçu - PR	563,47	-	-
72018	IBI	Rolândia - PR	650,00	800,00	-
100187	CM. IBI	Santa Helena - PR	270,00	-	-
72001	IBF NOVO SARANDI	Toledo - PR	503,00	-	-
TOTAL DA REGIONAL		15.914,00	6.680,00	4.093,60	-
CIBILA		PCD	ADOÇÕES	MISSÕES	OFERTAS
73531	IBI	Sinop - MT	1.900,00	1.000,00	-
72048	IBI	Sorriso - MT	310,00	-	-
80010	IBI	Ipiranga - PR	20.000,00	-	-
72050	2ª IBI	Mar. Cândido Rondon - PR	500,00	-	-
80002	IBI SALEM	Nova Santa Rosa - PR	-	-	1.230,00
80003	IBI	Nova Santa Rosa - PR	1.697,00	-	-
80004	IBIB VILA CRISTAL	Nova Santa Rosa - PR	5.315,00	-	473,00
100011	CIBILA	Nova Santa Rosa - PR	-	600,00	-
80001	IBI STª RITA D'OESTE	Terra Roxa - PR	5.126,01	-	-
71012	IBI	Jaraguá do Sul - SC	724,00	-	290,00
100279	IBI	Pomerode - SC	-	-	860,00
TOTAL DA REGIONAL		35.572,01	1.600,00	2.853,00	-
CIBIESP		PCD	ADOÇÕES	MISSÕES	OFERTAS
74041	IBF	Monte Belo - MG	-	-	800,00
73001	IBF	Americana - SP	60,00	-	-
73049	IBI NOVA ALIANÇA	Angatuba - SP	200,00	-	280,00
100962	IBI PEDRAS VIVAS	Araçatuba - SP	300,00	-	-
73003	IBFI	Botucatu - SP	1.613,45	1.700,00	-
73529	IBF VIDA NOVA	Camp. do M. Alegre - SP	190,00	-	-
73005	IBF BOMFIM	Campinas - SP	200,00	4.368,00	-
73006	2ª IBF	Campinas - SP	230,00	-	-
73043	IBF JD. SANTA ROSA	Campinas - SP	480,00	-	-
73075	IBIMDEUS PROVIDOR	Campinas - SP	1.100,00	-	-
73117	IBIF JD.N. MARACANA	Campinas - SP	481,00	600,00	280,00
100954	IBI	Conchas - SP	315,00	-	-
42136	IBF	Francisco Morato - SP	1.027,42	-	-
44000	IBIF JD. PROGRESSO	Franco da Rocha - SP	60,00	-	-
73110	IBI	Franco da Rocha - SP	300,00	200,00	-
73085	IBIF	Guapiara - SP	160,00	100,00	-
73037	1ª IBI PARAVENTI	Guarulhos - SP	485,00	1.065,00	-
73078	IBI PQ. DAS NACOES	Guarulhos - SP	228,32	-	-
73524	IBF JD. DO ALAMO	Guarulhos - SP	240,40	60,00	-
101059	IB AL. EM CRISTO	Guarulhos - SP	138,30	-	-
73033	PIBI NOVA ALIANÇA	Itapetininga - SP	82,40	-	-
100874	IBI SHEKINAH	Itapetininga - SP	126,45	-	-
73012	IBI JD. MIRIM	Jundiaí - SP	300,00	-	-
73014	1ª IBF	Mauá - SP	-	-	100,00
73527	IBIF JD. MAUA	Mauá - SP	370,00	-	-
73066	1ª IBIF VOLTA FRIA	Mogi das Cruzes - SP	407,00	500,00	-
100902	IBIF	Mogi das Cruzes - SP	840,00	-	-
73028	IBF	Nova Odessa - SP	355,85	-	-
100624	IBI PEDRA VIVA	Paulínia - SP	1.194,39	1.213,11	-
103421	CG. IBF	Paulínia - SP	120,00	-	-
73023	IBI	Pedreira - SP	260,00	-	-
73017	1ª IBF	São Caetano do Sul - SP	1.160,56	900,00	-
101074	IBI ATOS 29	São Caetano do Sul - SP	170,00	300,00	-
73004	IBI N. ESPERANÇA	São Paulo - SP	368,95	-	1.018,95
73018	IBIF AGUA RASA	São Paulo - SP	600,00	-	300,00
73019	IBF C. PATRIARCA	São Paulo - SP	1.337,84	2.000,00	-
73021	IBI V. MANCHESTER	São Paulo - SP	200,00	-	-
73034	IBF CAPAO REDONDO	São Paulo - SP	310,00	-	-
73040	IBF PQ. SAVOY	São Paulo - SP	161,45	-	-
73048	IBF VILA MARIA	São Paulo - SP	321,00	-	-
73054	IBI JD. ITAMARATI	São Paulo - SP	250,00	-	-
73510	IBF JD. COLONIAL	São Paulo - SP	250,00	422,00	-
73513	IBF JD. LARANJEIRAS	São Paulo - SP	450,00	400,00	3.250,00
77025	IBIF JD. PLANALTO	São Paulo - SP	60,00	-	-
100042	CIBIESP	São Paulo - SP	-	-	1.000,00
100914	1ª IBF C. TIRADENTES	São Paulo - SP	-	-	447,50
73026	IBB	Sorocaba - SP	1.059,20	1.412,40	-
73031	IBI	Tatui - SP	531,13	-	-
73084	IBI	Teodoro Sampaio - SP	1.748,00	1.000,00	-
TOTAL DA REGIONAL		20.843,11	17.240,51	5.676,45	3.300,00
CIBIMAT		PCD	ADOÇÕES	MISSÕES	OFERTAS
78002	IBF	Cuiabá - MT	729,50	-	95,00
100061	CIBIMAT	Várzea Grande - MT	-	1.100,00	-
95060	IBI VILA RICA	Vila Rica - MT	320,00	-	-
TOTAL DA REGIONAL		1.049,50	1.100,00	95,00	-
CIBIES		PCD	ADOÇÕES	MISSÕES	OFERTAS
74039	IBIF COQUEIRAL	Aracruz - ES	420,00	600,00	700,00
74024	IBI DA GRAÇA	Vila Velha - ES	285,00	-	-
TOTAL DA REGIONAL		705,00	600,00	700,00	-
CIBIMINAS		PCD	ADOÇÕES	MISSÕES	OFERTAS
74003	IB DA CONCORDIA	Belo Horizonte - MG	480,00	-	-
74016	IB HERMON	Contagem - MG	250,00	-	-
74026	MBF MORRINHOS	Montes Claros - MG	1.875,00	1.100,00	-
74009	IBI MANANCIAL	Pitangui - MG	910,00	300,00	-
74032	4ª IBI	Uberlândia - MG	300,00	-	-
101058	10ª IBI	Uberlândia - MG	80,00	-	-
TOTAL DA REGIONAL		3.895,00	1.400,00	-	-
CIBIERJ		PCD	ADOÇÕES	MISSÕES	OFERTAS
101251	IBI	Itaboraí - RJ	30,00	-	-
74044	IBI MENDANHA	Rio de Janeiro - RJ	800,00	-	-
74053	IBI M. SOCORRO	Rio de Janeiro - RJ	809,00	-	-
102517	IBI C. DO CONSERTO	Rio de Janeiro - RJ	113,00	-	-
102605	IBI S. JUSTIÇA NOSSA	Rio de Janeiro - RJ	161,35	-	-
103404	IBI TORRE FORTE	Rio de Janeiro - RJ	200,00	-	-
TOTAL DA REGIONAL		2.113,35	-	-	-
CIBIEG		PCD	ADOÇÕES	MISSÕES	OFERTAS
81018	1ª IBI	Ap. de Goiânia - GO	769,75	600,00	-
81502	2ª IBI	Ap. de Goiânia - GO	382,50	-	-
81503	IBI C. VERA CRUZ	Ap. de Goiânia - GO	200,00	-	-
101269	IBI PQ. MONTREAL	Ap. de Goiânia - GO	263,00	-	-
103399	CG. IBI DO EXPANSUL	Ap. de Goiânia - GO	100,15	-	152,50
81017	IBI SHEKINAH	Catalão - GO	374,85	-	-
81001	IBI SANTA HELENA	Goiânia - GO	-	-	623,00
81002	IBI JD. AMERICA	Goiânia - GO	700,00	-	-
81016	IBI PALAVRA DA VIDA	Goiânia - GO	191,85	-	800,67
100006	CIBIEG	Goiânia - GO	-	-	168,00
101010	IBI LUZ E VIDA	Goiânia - GO	234,50	-	-
101161	IBI ITAIPU	Goiânia - GO	126,00	-	-
75060	1ª IBI	Rubiatuba - GO	75,00	-	-
TOTAL DA REGIONAL		3.417,60	600,00	1.576,17	336,00
CRIBI-BC		PCD	ADOÇÕES	MISSÕES	OFERTAS
79024	IBI ARCA DA ALIANÇA	Macapá - AP	92,00	-	-
75003	IBI PLANALTO	Brasília - DF	2.161,20	1.420,00	4.530,48
75004	IBI DAS NAÇÕES	Brasília - DF	-	300,00	-
75006	1ª IBI CEIL. NORTE	Brasília - DF	-	-	1.600,00
75019	IBI ATOS	Brasília - DF	160,00	-	-
75030	IBI BETESDA	Brasília - DF	164,65	-	-
75016	IBI	Valparaíso de Goiás - GO	1.025,70	-	-
75012	IBI	Paracatu - MG	996,59	-	-
75505	IBI SHEKINAH	Unai - MG	675,94	-	81,00
75022	IBI SIAO	Peixe - TO	703,70	-	-
TOTAL DA REGIONAL		5.979,78	1.720,00	6.211,48	-

DEMONSTRATIVO DE ENTRADAS NOVEMBRO 2021



CIBICE			PCD	ADOÇÕES	MISSÕES	OFERTAS
77005	IBI PQ. DOIS IRMÃOS	Fortaleza - CE	706,30	500,00	-	-
77021	IB DA GRAÇA	Fortaleza - CE	-	-	1.000,00	-
101228	IBI DO CARIRI	Juazeiro do Norte - CE	493,00	-	-	-
100990	IBI	Balsas - MA	192,00	-	-	-
77502	1º IBI	Parnaíba - PI	-	-	1.327,00	-
102497	IBI	Parnaíba - PI	-	-	1.146,35	-
102453	IBI	Pitipiri - PI	18,19	-	-	-
TOTAL DA REGIONAL			1.409,49	500,00	3.473,35	-
CIBIPE			PCD	ADOÇÕES	MISSÕES	OFERTAS
100208	2º IBIB	Caruaru - PE	118,00	-	-	-
100209	3º IBIB	Caruaru - PE	286,00	-	1.518,00	-
101049	5º IBIB	Caruaru - PE	625,00	-	5.060,00	-
103375	4º IBIB	Caruaru - PE	592,15	-	-	-
102454	IBIE	Ipojuca - PE	185,68	-	-	-
77006	IBI EBENEZER	Jab. dos Guararapes - PE	400,00	-	-	-
101246	1º IBI OURO PRETO	Olinda - PE	177,39	300,00	-	-
77017	IBI LIRIO DOS VALES	Petrolina - PE	510,00	-	-	-
100078	CG. IBIE IMBIRIBEIRA	Recife - PE	338,00	-	2.011,00	-
77034	IBIB	Ribeirão - PE	503,10	750,00	-	-
77013	IBIB	São José do Egito - PE	207,00	-	-	-
100217	IBI	São Lourenço da Mata - PE	218,00	280,00	-	-
TOTAL DA REGIONAL			4.160,32	1.330,00	8.589,00	-
CIBIPB			PCD	ADOÇÕES	MISSÕES	OFERTAS
77059	IEBI	Bayeux - PB	180,00	-	-	-
77003	IBIB	Campina Grande - PB	-	280,00	-	-
103418	IBIB	Patos - PB	231,00	-	-	-
103373	IBI	Remígio - PB	266,00	-	-	-
77010	IBIB TIBIRI II	Santa Rita - PB	1.070,00	-	-	-
TOTAL DA REGIONAL			1.747,00	280,00	-	-
CIBIRN			PCD	ADOÇÕES	MISSÕES	OFERTAS
77082	1º IBI DO PANATIS	Natal - RN	200,00	-	-	-
TOTAL DA REGIONAL			200,00	-	-	-
CIBISA			PCD	ADOÇÕES	MISSÕES	OFERTAS
102503	1º IEB MISSIONARIA	Coité do Nóia - AL	50,00	-	-	-
77011	IBI SHEKINAH	Maceió - AL	1.000,00	-	-	-
77014	IBIF PONTA GROSSA	Maceió - AL	483,00	-	-	-
77075	IBI PARAISO DO HORTO	Maceió - AL	445,00	-	-	-
77076	IB DA PAZ	Maceió - AL	316,50	-	-	-
95076	IB GENESIS	Maceió - AL	3.307,87	-	-	-
100996	IBIF SAO JORGE	Maceió - AL	384,00	-	-	-
103405	IBIE BEN. BENTES	Maceió - AL	131,60	-	-	-
103396	IBIG P. DO FRANCIS	Marechal Deodoro - AL	480,00	-	-	-
100099	IBI MANANCIAL	Satuba - AL	304,05	-	-	261,05
95053	IBI BETESDA	Nossa Senhora do Socorro - SE	30,00	-	-	-
TOTAL DA REGIONAL			6.932,02	-	-	261,05
CIBISBA			PCD	ADOÇÕES	MISSÕES	OFERTAS
76001	IBF	Aracatu - BA	881,46	300,00	-	-
101202	IBF	Botuporã - BA	110,47	-	-	-
76005	IBIF	Candiba - BA	1.130,00	2.110,00	-	-
76010	IBFI	Guanambi - BA	1.783,08	-	-	-
100233	IBFI CERAIMA	Guanambi - BA	168,00	-	-	-
100242	IBIF	Jequié - BA	450,16	-	632,00	-
100232	IBI TANQUE	Pindai - BA	736,00	-	-	-
76016	IBI	Riacho de Santana - BA	1.566,30	-	-	520,30
101225	IBI	Tanque Novo - BA	391,51	-	-	-
76022	1º IBIF	Vitória da Conquista - BA	450,00	-	-	-
74025	IBIF	Divisa Alegre - MG	496,95	-	273,81	-
TOTAL DA REGIONAL			8.163,93	2.410,00	905,81	520,30
CIBI-BA			PCD	ADOÇÕES	MISSÕES	OFERTAS
76003	1º IBB	Cachoeira - BA	1.210,00	-	-	-
76004	IBI	Cafarnaum - BA	-	75,00	-	-
101053	IBI NOVA VIDA	Camaçari - BA	225,00	-	-	-
103391	IBI SINAI	Conceição da Feira - BA	110,00	-	-	-
76009	1º IBIF	Feira de Santana - BA	1.076,00	600,00	-	-
100062	CIBIBA	Feira de Santana - BA	-	-	2.700,00	-
100646	5º IBIF	Feira de Santana - BA	222,70	-	-	-
102575	IBI COM. VIDA	Feira de Santana - BA	195,00	-	-	-
76030	IBI CAMPINHOS	São Félix - BA	285,00	-	-	-
TOTAL DA REGIONAL			3.323,70	675,00	2.700,00	-
CIBIAR			PCD	ADOÇÕES	MISSÕES	OFERTAS
78006	IBIE N. JERUSALEM	Itacoatiara - AM	280,00	150,00	-	-
100908	IBI	Itacoatiara - AM	166,63	-	-	-
79003	IBI AGAPE	Manaus - AM	478,35	-	-	-
79026	IBI MONTE SIAO	Manaus - AM	533,00	-	-	-
100522	IBI RIACHO DOCE	Manaus - AM	323,47	-	-	-
79014	IBF	Boa Vista - RR	105,00	-	-	-
TOTAL DA REGIONAL			1.886,45	150,00	-	RS -
CIBI			PCD	ADOÇÕES	MISSÕES	OFERTAS
79006	IBIF	Rio Branco - AC	-	1.045,00	-	-
79001	IBI	Altamira - PA	1.747,00	4.400,00	-	-
TOTAL DA REGIONAL			1.747,00	5.445,00	-	-
ADOÇÕES E OFERTAS PARTICULARES			PCD	ADOÇÕES	MISSÕES	OFERTAS
1894	ADEMÁR FRIEDLER	Sinop - MT	-	2.500,00	-	-
0	IPI DO IPIRANGA	São Paulo - SP	-	500,00	-	-
724	CATIA BRAGA ROSA	Ribeirão Pires - SP	-	50,00	-	-
551	DENISE DE OLIVEIRA	São Paulo - SP	-	250,00	-	350,00
1740	DIONISIA A. ROCHA	Aracruz - ES	-	100,00	-	-
1740	ELIANE HAMARSTRON	Chapeco - SC	-	400,00	-	-
1990	ELIAS KOSZELSKI	Chapeco - SC	-	200,00	-	-
1271	ELISEUDONASCIMENTO	Santa Maria - RS	-	20,00	-	-
730	ELISEU DE LIMA	Brasília - DF	-	50,00	-	-
1266	ELMA CRISTINA	São Lourenço da Mata - PE	-	350,00	-	-
1729	EVANDRO SVIERCOWSKI	Curitiba - PR	-	30,00	-	-

2036	EVERALDO EUGENIO	São Paulo - SP	30,00	-	-	-
2038	FRANCELY GOMES	São Paulo - SP	70,00	-	-	-
917	GABRIEL DE OLIVEIRA	São Paulo - SP	50,00	-	-	-
593	HEBER DE OLIVEIRA	São Paulo - SP	50,00	-	-	-
1248	JACKSON ALEXANDRE	Sen. Salgado Filho - RS	120,00	-	-	-
2016	JOSE LUIS DA SILVA	Campinas - SP	30,00	-	-	-
1926	LORNAIRIS DE SOUSA	Itapira - SP	100,00	-	-	-
322	MARCONE HAHAN	Porto Alegre - RS	700,00	-	-	-
732	MARIA C. TABORDA	Santa Rosa - RS	320,00	-	-	-
2008	MARIA SILVA	São Paulo - SP	120,06	-	-	-
1084	NELJO LAZZAROTTO	Curitiba - PR	250,00	-	-	-
867	PAULO AZEVEDO	Rio de Janeiro - RJ	50,00	-	-	-
2013	PEDRA DE ESCAPE	Vila Velha - ES	250,00	-	-	-
1826	STBI DO TRI. MINEIRO	Uberlândia - MG	120,00	-	-	-
1180	SYLVIA V. MAIA LIMA	Aracatu - BA	30,00	-	-	-
2079	THAYM. DOS SANTOS	São Caetano do Sul SP	100,00	-	-	-
1006	ENCIBU/CONFED. AMBIEZA	-	-	-	-	9.091,97
2080	JOVENS UBERLANDIA MG	Uberlândia - MG	-	-	-	569,00
TOTAL DAS ADOÇÕES E OFERTAS PARTICULARES			-	6.840,06	-	10.010,97
DEPÓSITOS SEM IDENTIFICAÇÃO			232,00	400,00	-	2.994,00
TOTAL DO MÊS / IGREJAS			146.389,03	61.220,57	43.801,86	17.792,32
Retalhos de Esperança			566,00	-	-	-
Inscrições CIM 2021			3.803,50	-	-	-
Inscrições Encontro Nacional			150,00	-	-	-
Outras Entradas			1.450,00	-	-	-
TOTAL GERAL DE ENTRADAS						RS 275.173,28



"Crescendo em Harmonia e Aliança"



CAINFORME

Atentos à necessidade de contenção do COVID-19 e com o objetivo de também proteger os nossos irmãos, informamos que os funcionários do Centro Administrativo da CIBI estarão atendendo Home Office a partir do dia 23 de Março.

Atendimentos via celular, whatsapp e e-mail

Crendo em dias melhores, agradecemos a compreensão!
Diretoria CIBI

CAINFORME

CANAL DE COMUNICAÇÃO COM EQUIPE DO CAI.

Gestor:
(18) 98422 1918
gestor@cibi.org.br

Financeiro
(18) 98323 1009
financeiro@cibi.org.br



Atentos à necessidade de contenção do COVID-19 e com o objetivo de também proteger os nossos irmãos, informamos que os funcionários da Secretaria de Missões da CIBI estarão atendendo Home Office a partir do dia 23 de Março.

Atendimentos via celular, whatsapp e e-mail

secretaria@smcibi.org

Crendo em dias melhores, agradecemos a compreensão!
SM / CIBI



Atentos à necessidade de contenção do COVID-19 e com o objetivo de também proteger os nossos irmãos, informamos que os funcionários da FEPSAS estarão atendendo Home Office a partir do dia 23 de Março.

Atendimentos via celular, whatsapp e e-mail

administrativo@fepas.org.br

Crendo em dias melhores, agradecemos a compreensão!
Direção Fepas



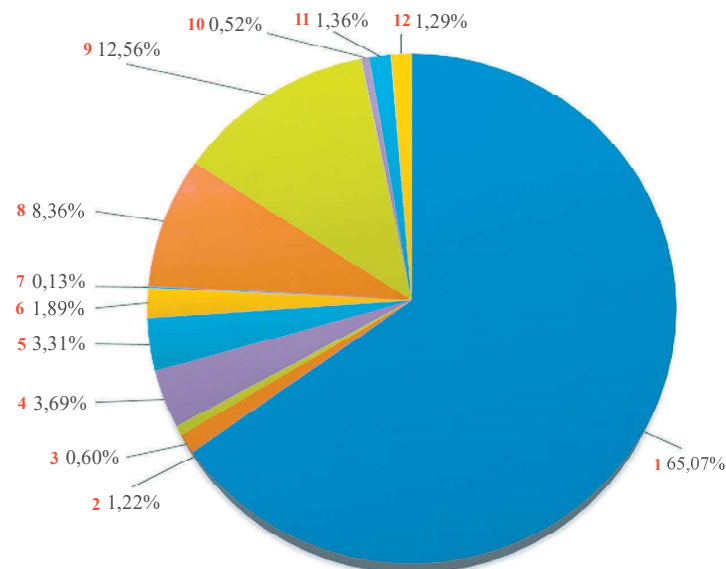
Atentos à necessidade de contenção do COVID-19 e com o objetivo de também proteger os nossos irmãos, informamos que os funcionários da STBI Campinas estarão atendendo Home Office a partir do dia 23 de Março. Atendimentos via celular, whatsapp e e-mail

(19) 99101-4958 / stbi@cibi.org.br

Crendo em dias melhores, agradecemos a compreensão!
Direção STBI - Campinas

GRÁFICO DE SAÍDA - NOVEMBRO DE 2021

- Missões (missionários nacionais, transculturais e secretaria)
- Seminário - Educação Teológica
- JET
- Mobi - Mocidade Batista Independente
- FEPAS - Ação Social
- Editora Batista Independente
- Sociedade Missionária
- Adm. Direta (Salários/ Encargos/ Funcionários/ Benefícios)
- Adm. Indireta (Mat. Escrit./ Inform./ Cont./Site/NET/Autônomos)
- Impostos/ Taxas/ Docs.
- Contas de Consumo
- Patrimônio e Manutenção



APLICAÇÃO DOS RECURSOS RECEBIDOS EM NOVEMBRO DE 2021

1	Missões (miss. nac., transc. e secretária)	147.915,79	65,07%
2	Seminário - Educação Teológica	2.779,75	1,22%
3	JET	1.374,65	0,60%
4	Mobi - Moc. Bat. Ind.	8.377,97	3,69%
5	FEPAS - Ação Social	7.522,82	3,31%
6	Editora Batista Independente	4.300,00	1,89%
7	Soc. Missionária	287,59	0,13%

8	Adm. Direta (Sal./Enc./ Func./ Ben.)	18.998,56	8,36%
9	Adm. Indireta (Mat.Escrit./Inform./ Contábil/Site/NET/Autônomos)	28.558,11	12,56%
10	Impostos/Taxas/ Docs.	1.185,14	0,52%
11	Contas de consumo	3.080,22	1,36%
12	Patrimônio e Manutenção	2.939,36	1,29%
Total		227.319,96	100%



Crescendo em Harmonia e Aliança



UM NOVO TEMPO DE ESTUDOS BÍBLICOS

IMPERDÍVEL

PILARES CENTRAIS

Apologética Cristã
Evangelização

PROPOSTA PEDAGÓGICA

Estudo da teologia sistemática de forma prática e agradável.

EDIÇÕES
2021 - 2023



PEDIDOS: pedidos@ebi.org.br (19) 3296-1560 / (19) 98323-0793



CONTRIBUIR COM A MOBI? POR QUÊ?

A MOBI conta com a contribuição de pessoas físicas, igrejas e empresas que acreditam na expansão do Reino de Deus através da parceria espiritual, social e financeira.

COMO SUA PARCERIA FAZ DIFERENÇA?

Através da sua parceria, teremos mais missionários jovens trabalhando em tempo integral pela juventude. Conseqüentemente, mais jovens e adolescentes serão alcançados, conectados, treinados, encorajados e desafiados a permanecerem firmes com Jesus, servindo suas igrejas e comunidades.

JUNTOS PELA JUVENTUDE!

A MOBI tem feito muito pela unidade e crescimento não apenas da Juventude Batista Independente, mas da nossa denominação (CIBI). E o melhor ainda é que juntos podemos fazer muito mais. Chegou a hora de darmos um passo bem mais ousado, e ousadia é o que não falta na MOBI. Como dizia William Carey: "Faça grandes coisas para Deus e espere coisas grandes de Deus".

A hora é agora! Chegamos a uma nova etapa do crescimento da nossa MOBI e é muito bom contar com pessoas que amam, se preocupam e investem na juventude. Precisamos de mais missionários jovens trabalhando em tempo integral pela juventude.

SAIBA MAIS EM www.mobi.org.br

SOU LÍDER DE JOVENS, E AGORA? PRECISO DE AJUDA!

Mande uma mensagem de WhatsApp para (19) 983323-0559 e receba um curso completo e gratuito com mais de 50 dicas para programações com Jovens e Adolescentes o ano todo!



MAIS INFORMAÇÕES



Facebook: [Mobi.Brasil](https://www.facebook.com/Mobi.Brasil)
Instagram: [mobi.brasil](https://www.instagram.com/mobi.brasil)
website: www.mobi.org.br

MOBI NO  YouTube

TODA QUARTA UM VÍDEO NOVO





O QUE VOCÊ DIZ A RESPEITO DE SI MESMO?

Que pergunta interessante! Se alguém lhe fizesse essa pergunta, o que você responderia? Você sabe quem é? Muitas pessoas estão vivendo sem saber quem são e por que estão aqui. É verdade que vivemos um tempo difícil de definir, porque a pandemia de COVID-19 veio e tirou todo mundo do seu “eixo” de segurança. Iniciamos um Novo Ano ainda sem muitas certezas. A frase que mais ouvimos nos últimos tempos é: **“ninguém sabe o dia de amanhã!”**. Na verdade, nunca soubemos, mas vivíamos como se soubéssemos. Hoje não é assim. Hoje estamos vivendo um estágio de insegurança, como se, a qualquer momento, algo fosse mudar, ou alguém nos deixar. Essa insegurança é maior quando não sabemos quem

somos em Deus, qual é a nossa identidade e qual o propósito da nossa vida!

A pergunta acima foi feita nos tempos de Jesus e dirigida a um homem muito famoso em seu tempo: João Batista. A vida de João Batista se destacava no meio em que vivia. Seu estilo e atitudes eram tão diferenciadas que até confundia as pessoas, gerando nelas curiosidade e interesse. Podemos perguntar a nós mesmos: *temos marcado nossa geração? Que impressão temos causado àqueles que convivem conosco?*

João Batista agia de tal forma que os judeus o confundiram com o Messias que eles esperavam. Sua identidade se confundia com a de Jesus! Quem dera Jesus pudesse ser reconhecido assim em nossas palavras e ações! Por isso lhe pergunta-

ram se ele era o Cristo. Ele disse que não, e eles insistiram: **“Quem é você? O que você diz a respeito de si mesmo?”**. João Batista, no entanto, tinha certeza de quem era e qual era a sua missão, por isso não teve dificuldades em responder: **“Eu sou a voz do que clama no deserto. Façam um caminho reto para o Senhor”** (João 1.22,23). Ele conhecia as Escrituras e sabia que fora incumbido de preparar o caminho para receber o Messias. O profeta Isaías (40.3) havia profetizado a seu respeito e ele sabia qual era o seu papel no mundo. Revela maturidade e conhecimento de suas limitações, evitando cair na armadilha do EGO, de se fazer mais importante do que realmente era. Esse é um perigo que o ser humano corre, muitas vezes iludido por aquilo que ouve ou

pensa de si mesmo. É uma armadilha que tem derrubado muitos cristãos, o fato de “pensar de si mesmo além do que convém” (Rm 12.3). Sempre que aparecia uma oportunidade de se tornar “famoso”, João Batista apontava para Jesus.

Certa vez seus seguidores lhe disseram: “Mestre, aquele homem que estava contigo no outro lado do Jordão, do qual testemunhaste, está batizando, e todos estão se dirigindo a ele”. A Bíblia diz que João respondeu: “Uma pessoa só pode receber o que lhe é dado do céu. Vocês mesmos são testemunhas de que eu disse: ‘Eu não sou o Cristo, mas sou aquele que foi enviado adiante dele’. É necessário que ele cresça e que eu diminua” (João 3.26-28,30). Esta é a postura que cada cristão deve ter: deixar Cristo ser visto em sua vida! Como está escrito no Evangelho de Mateus 5.16: “Assim brilhe a luz de vocês diante dos homens, para que vejam as suas boas obras e glorifiquem ao Pai de vocês, que está nos céus.” Essa é a ideia! Esse é o propósito para o qual fomos criados: GLORIFICAR A DEUS! E

nossa missão é anunciar seu Reino aqui na terra, até que Ele venha!

Quem somos? O que podemos dizer sobre nós? Assim como no RG de uma pessoa está a sua filiação e nacionalidade, assim também, como cristãos, temos uma identidade, fomos gerados em Deus, pelo Espírito: *“porque todos os que são guiados pelo Espírito de Deus são filhos de Deus. Pois vocês não receberam um espírito que os escravize para novamente temer, mas receberam o Espírito que os adota como filhos, por meio do qual clamamos: ‘Aba, Pai!’”* (Rm 8.15). E o texto segue falando sobre essa filiação que nos garante uma herança. Muito lindo! Abracemos essa verdade e nossa vida terá um real sentido. Na primeira carta de Pedro (2.9) temos resumido nossa identidade e missão: *“Vocês, porém, são geração eleita, sacerdócio real, nação santa, povo exclusivo de Deus, para anunciar as grandezas daquele que os chamou das trevas para a sua maravilhosa luz”*.

Concluindo – quando alguém lhe perguntar: *“O que você diz à respeito de si*

mesmo?”, além de suas habilidades, personalidade e características físicas, acrescente: *“Sou filho(a) de Deus! Vivo para adorá-Lo e declarar suas obras e sua salvação em Jesus!”*.

Estamos iniciando um Novo Ano, com novas tendências de comportamento, novas expectativas e novos desafios! É preciso ter coragem e determinação para enfrentar o que vem por aí. Sobretudo, é fundamental ter clara a visão de quem somos em Deus, qual o propósito da nossa vida e qual a nossa missão no mundo! Busquemos na oração e na Palavra as respostas para nossa geração! Deus nos ajude e abençoe! Um recadinho final: ***ajude outros a descobrirem quem são e qual seu propósito de vida!***

Um grande abraço,
Pela Equipe MOBI,



Pra. Maria C. Taborda
Pastora e presidente da MOBI Brasil

MOBICAST
MOVIDADE BATISTA INDEPENDENTE

“PORQUE ACREDITAMOS NO PODER DE UMA BOA CONVERSA!”

QUEM TEM OUVIDOS OUÇA:
WWW.MOBI.ORG.BR

MOBI
org.br

MOBI LEADER FOLLOW-UP
001

Líderes Flexíveis e Criativos | Mobi Leader Follow-Up
001

23:38 29:40

Mobi Brasil | 10/02/2021



FELIZ ANO NOVO!

O que ficou e o que deve ficar para trás; o que segue conosco e deveremos conservar nesse novo ano?

Mais um janeiro. Mais um novo ano que se inicia. Mais uma mudança de ciclo. Essa é uma época quase mágica em nossas vidas que enxergamos como especial – e, de fato, é mesmo! É como que se, de alguma forma, soubéssemos que zeramos uma etapa. Seja lá como tenha sido, boa ou ruim, passou, acabou, terminou! Podemos, finalmente, dar aquele suspiro de alívio e alento que só os vivos e vitoriosos podem dar. Tudo bem se não foi como gostaríamos que tivesse sido; tudo bem se não foram só vitórias; tudo bem se no percurso sofremos

ou até nos machucamos. O certo é que passou e nós estamos aqui, seguindo em frente, recebendo mais uma valiosa oportunidade, mais um ano novinho em folha, pronto para ser vivido, desbravado, conquistado e aproveitado. Quem sabe será melhor do que o anterior? Quem sabe seremos melhores do que fomos também? Quem sabe agora, mais experientes, mais sábios, mais preparados, conseguiremos vivê-lo melhor, desfrutá-lo melhor, torná-lo mais interessante e produtivo? Então, são esses os sentimentos de todos nós. São essas as expectativas e é esse o olhar comum em cada momento como

esse, em cada início de um novo ano. É claro que dessa vez não poderia ser diferente. Sim, esse é mais um daqueles momentos especiais que o nosso Deus nos proporciona: momento de renovo, mudanças, recomeços, virada de páginas, novos horizontes, novas oportunidades, novas esperanças. Não tem como negar o fato de essa ser uma das épocas que mais mexe conosco, que mais nos anima e alegra, mesmo que com aquele característico “friozinho na barriga”.

Finalmente, 2021 é passado. Nosso desejo é que com ele, também, vão seus medos, suas incertezas, suas ansieda-

des, lutas e dores que, sabemos, não foram poucas! Uma das frases que mais ouvimos e repetimos foi: “*tempos difíceis!*”. Todavia, nem tudo dele passará. Algumas coisas seguirão conosco em 2022 e por toda a nossa vida: as marcas, as cicatrizes e os aprendizados. Sim, os aprendizados! Aprendemos como esse mundo pode ser perigoso, manipulador e hostil. Aprendemos que aqui nada é certo, nada é seguro, nada é absoluto. Verdades são distorcidas e relativizadas; interesses vêm antes de pessoas e vidas; a mentira pode ser imposta goela abaixo, custe o que custar, doa a quem doer. Pior que qualquer pandemia é o Sistema, o Mundo, sempre frio, sórdido e maquiavélico. Aprendemos que as coisas podem mudar drasticamente de um momento para o outro, muito rápido! Aprendemos o que é viver um dia de cada vez; aprendemos que nada aqui é confiável e seguro; aprendemos que só podemos confiar em Deus; aprendemos a depositar nEle toda a nossa esperança e só nos alimentar de sua Palavra. Aprendemos que o justo viverá da fé, e somente dela provém o nosso renovo, nosso ânimo, nossa força e esperança. Então, o que esperar do tão esperado

Ano Novo? O que de fato é novo? O que mudou com a virada do calendário? O que podemos esperar de diferente e melhor? Infelizmente, a grande verdade é que esse mundo não mudou, continua no seu curso, de mal a pior. É a sua sina. É como ele é. O mal continua no domínio desse sistema escravizado pelo pecado. Um sistema sem Deus, na verdade, inimigo de Deus, inimigo da verdade, inimigo da justiça, inimigo da vida. Continuaremos a ter que conviver com as mazelas dessa sociedade corrompida, degradada, embriagada, anestesiada e incapaz de discernir e reagir, por si só, a todo mal que lhe sobrevém.

Quem precisa ter mudado, melhorado, aprimorado, renovado em meio a tudo isso somos nós, o povo de Deus, a Igreja. Se há algo que precisa ser sempre novo nesse ano novo é o Corpo de Cristo – aperfeiçoado, fortalecido, determinado e consciente do antagonismo e da incompatibilidade entre a nossa natureza, em Cristo, e a natureza do mundo, que jaz no maligno. Não há o que se possa esperar do mundo. Ele nada tem de bom ou de novo para nos oferecer. Na verdade, é o mundo, vai-

do e presunçoso, que carece de algo novo, de socorro e auxílio. O mundo precisa, desesperadamente, de uma Igreja Cristã genuína, sempre renovada em sua fé, determinação, coragem e missão. Uma Igreja preparada, disposta, pronta para intervir nos enganos do mundo com o poder da verdade do Evangelho, sendo o Sal e a Luz nesse mundo tenebroso. Não sei quais os desafios que esse sistema decadente nos reserva; todavia, que ele nos encontre renovados e revigorados para cumprirmos, juntos, o nosso ministério. Assim, as portas do inferno não prevalecerão diante de nós. Aleluia!

Feliz 2022!

Somos todos CIBI, somos todos Batistas, somos todos de Cristo!



Pr. Jackson Jean Silva
Pastor da 1ª Igreja Batista
Independente de Aparecida de
Goiânia-GO
1º Vice-presidente da CIBI
Presidente da CIBIEG
Conselheiro da Aliança Batista
Mundial - BWA

CIBIES REALIZA 12ª ASSEMBLEIA GERAL E ELEGE NOVA DIRETORIA

Eder Leite - correspondente

No dia 15 de novembro a CIBIES (Convenção das Igrejas Batistas Independentes do Estado do Espírito Santo) realizou, nas dependências da Primeira Igreja Batista Independente de Vitória, sua 12ª Assembleia Geral, marcada, dentre outras coisas, pela eleição da nova diretoria para o biênio

2022/2023, assim constituída: pastores Dante Machado (Presidente), Eder Leite (1º Vice-Presidente), Isaías Mendonça (2º Vice-Presidente), Gerson Gonçalves (1º Secretário) e José Nazareno de Melo (2º Secretário), além de Ana Clara Manson (1ª Tesoureira) e Arthur Vinícius L. Gomes (2º Tesoureiro). A Regional louva a Deus pela vida de

cada servo do Senhor que esteve presente no evento.





O SHIBOLETE NOSSO DE CADA DIA!

As diferentes pronúncias para uma mesma palavra são um fenômeno linguístico riquíssimo que podemos observar no Brasil. Se tomarmos apenas o som das letras “R” e “S”, seja no meio ou no final das palavras, de norte a sul do país poderemos ouvir variações distintas e igualmente belas!

Nos compêndios de gramática e linguística, mais especificamente os antigos, esse fenômeno caracterizado por pronúncias diferentes para uma mesma letra em uma mesma língua, é conhecido por “shibolete” e denota a maneira como cada um aprende a pronunciar o som de uma letra em uma palavra. Essa dinâmica que envolve o aparelho fonador sofre influência das matrizes dos dialetos construídos historicamente na região em questão.

O termo *shibolete* vem da Bíblia! No Antigo Testamento encontramos um episódio curioso que ocorreu na batalha entre os clãs de Gileade e Efraim. Os gileaditas haviam tomado todos os pontos de travessia do Jordão e, para distinguir quem eram os efraimitas, sempre que alguém se aproximava tentando

atravessar, os sentinelas perguntavam: “Você é efraimita?” Se respondesse que não, diziam: “Então diga: *shibolete*” (que significa “córrego”, “corrente de água”). Se ele dissesse: “sibolete”, sem conseguir pronunciar corretamente a palavra, prendiam-no e matavam-no.

Sem saber sobre as questões técnicas da linguística, os de Gileade souberam explorar um fenômeno de variação dialetal, no qual se detectou, na variedade linguística dos de Efraim, a dificuldade para exprimir o fonema palatal exigido para se pronunciar “shibolete”. Eles conheciam apenas o fonema sibilante que permitia dizer “sibolete”. Embora isso pareça ser algo sem importância, custou a vida de 42 mil homens, conforme relato que encontramos em Juízes 12.4-6.

Quando vamos para o Novo Testamento encontramos também um personagem que pode ter sido traído pela mesma questão de variação de dialeto. Ao ser acusado de ser seguidor de Jesus, Pedro ouve a seguinte confrontação: “*Com toda a certeza és igualmente um deles, porquanto o teu modo de falar o denuncia*” (Mt 26.73b). Pedro, traído pela linguística e impossibilitado de ne-

gar sua pronúncia, opta por igualmente trair a Jesus, negando que o conhecia.

Assim como os de Efraim, Pedro teve de lidar com seu *shibolete*, essa marca quase indelével que nos identifica e denuncia a respeito de nossas raízes, influências e cultura. Felizmente, Pedro teve tempo hábil para reverter o que lhe parecia desfavorável e, mais tarde, o encontramos no Pentecostes falando às multidões a respeito das grandezas de Deus, sem importar-se com as marcações dialetais; até porque havia, de maneira sobrenatural, a tradução simultânea para que cada habitante de Jerusalém o ouvisse em sua própria língua materna (At 2.8).

E nós, que fomos feitos filhos de Deus, temos também nosso *shibolete*! Uma linguagem diferente que também recebe as influências da língua do céu e que nos distingue, nos evidencia e até nos segrega por vezes. Em um mundo onde os ouvidos estão cada vez mais treinados para rejeitar a verdade, nosso *Kerigma*¹ deve soar sem embaraço e sem receio das evidências linguísticas, pois temos o dialeto do Reino! Podemos até não falar “as línguas dos homens e

dos anjos”, mas através do amor, essa linguagem universal, alcançaremos os ouvidos mais difíceis e a mensagem será compreendida. Em nosso dialeto cumpriremos a ordem do Mestre: “...o

que se vos diz ao ouvido, proclamai-o do alto dos telhados” (Mt 10.27b).

Nota:
¹ Proclamação



Pr. Gilberto Gedaías Alves
 Educador social da FEPAS

JOVENS BATISTAS INDEPENDENTES DE UBERLÂNDIA (MG) REALIZAM ENCONTRO

Claudison Duarte Arantes - correspondente

Entre os dias 12 e 15 de novembro, os jovens da 6ª Igreja Batista Independente em Uberlândia (MG) realizaram, em conjunto com outros líderes de jovens Batistas Independentes da cidade, um Encontro Jovem Batista Independente, denominado “Junto e Misturado”.

Foram realizados cinco cultos, em diferentes igrejas, nos quais os jovens, “juntos e misturados”, puderam viver momentos especiais de comunhão, ministração da Palavra de Deus, louvores e adoração. Temas relevantes como: “Identidade Cristã”, “Separados por Deus”, “Faça a diferença” e “Algo Novo” foram tratados nesses dias. Em uma das manhãs, houve o momento “Mesa com os Pastores – Juntos e Misturados”, em que perguntas sobre di-

versos assuntos – política, feminismo, desigrejados, namoro e chamado cristão – puderam ser feitas e respondidas. Integrantes das equipes de louvor das igrejas se misturaram e adoraram ao Senhor Jesus com alegria.

Foram dias abençoados, marcados pela presença do Espírito Santo. As ofertas dos cultos foram destinadas à Secretaria de Missões da CIBI.

Os organizadores do encontro agradecem primeiramente ao Senhor Jesus, sempre no controle de tudo, por ter abençoado esse projeto. Depois, aos líderes da juventude das igrejas: 1ª IBI, 2ª IBI, 4ª IBI, 6ª IBI e 8ª IBI, juntamente com os seus respectivos pastores e liderados pela participação e confiança. Também agradecem à equipe de mídia, composta pelo Gabriel e Dodo, pelo importante trabalho de registro desses dias tão especiais. Que o Senhor abençoe a cada um e que venha, se Deus quiser, o próximo “Junto e Misturado”, pois, como está escrito no Salmo 133.1: “*Como é bom*

e agradável quando os irmãos convivem em união!”.





CIBIESP, DFESP E DHOBIESP REALIZAM 18ª ASSEMBLEIA E CONGRESSO ESTADUAL

Heber de Oliveira - correspondente

Entre os dias 3 e 5 de dezembro o DFESP (Departamento Feminino do Estado de São Paulo) e o DHOBIESP (Departamento de Homens Batistas Independentes do Estado de São Paulo) realizaram, juntamente com a CIBIESP (Convenção das Igrejas Batistas Independentes do Estado de São Paulo), após alguns adiamentos devido à pandemia de COVID-19, na aprazível cidade de Campos do Jordão, seu Congresso Estadual e a 18ª Assembleia da regional.

Cada evento tinha o seu próprio tema, já que, inicialmente, seriam realizados em datas diferentes. Para a Assembleia, o tema era “Avançemos”; e, para o Congresso, “Edificação”. Contudo, como o Senhor permitiu que fossem realizados juntos, foi possível apresentar aos participantes um único tema: “Avançemos em Edificação”.

“Avançemos” é plural, imperativo e dá norte às ações. Já “Edificação” remete ao cuidado, ao amor, à comunhão e ao crescimento, claramente percebidos

durante aqueles dias, seja por meio dos números informados – por exemplo, do projeto *Crescer CIBIESP* que está cumprindo sua tarefa de alcançar cada cidade do estado através da presença de uma Igreja Batista Independente – seja na comunhão entre muitos irmãos, que não se viam há muito por causa de restrições sanitárias recomendadas pelas autoridades de saúde. Além disso, foi notória a manifestação de amor e cuidado entre os congressistas, seja por meio de um abraço, gestos, sorrisos ou orações em favor de determinadas situações, por exemplo.

Na ocasião, foi possível não apenas viver, mas lembrar da bênção que é permitir que o Senhor se manifeste por meio dos dons espirituais que Ele mesmo concede à sua Igreja. Como é edificante ver pessoas servindo com a força que o Senhor dá, ensinando com a clareza que só o Espírito Santo pode possibilitar, dando ânimo a quem dele precisa, contribuindo de forma generosa, liderando com zelo ou exercendo misericórdia com alegria. Foram, sem dúvida,

dias inesquecíveis, marcados pelos belos louvores, ministrados pelo ministério de louvor da IBF em Mogi das Cruzes, e pela Palavra de Deus, ministrada pelo pastor Wilson Guimarães.



35

Igrejas representadas

255

Participantes

* Adultos

2

Igrejas recebidas

* IBIF Jd. Novo Maracanã e IBI em Vila Ema

CIBIESP CRIA DEPARTAMENTO INFANTIL

Durante a 18ª Assembleia da CIBIESP, realizada na tarde do dia 4 de dezembro de 2021, foi aprovada pelo plenário a criação do *CIBIESP Kids*, departamento voltado às necessidades das igrejas na área do ministério infantil, para dar uma resposta aos ataques das trevas contra as nossas crianças de maneira preventiva e corretiva, além de ge-

rar engajamento das igrejas e crianças no trabalho do Reino de Deus, promover a comunhão entre as nossas crianças em adoração a Deus e trabalhar para que haja um número maior de conversão na “Janela 4/14” (crianças e adolescentes desta faixa etária).

Dentre os objetivos do departamento está: treinar líderes de crianças das igrejas Batista Independentes no estado

de São Paulo, organizar congressos de líderes de crianças, organizar projetos para líderes do estado e elaborar material – literatura para crianças –, além da criação de um canal no Youtube.

Por ocasião da aprovação da criação do departamento já foi eleita sua diretoria, juntamente com boa parte da equipe de cooperadores.



CIBIESP KIDS (Diretoria)

Da esquerda para a direita: *Andreia Locatelli* (Presidente), *Talita* (1ª Vice-Presidente), *Ingrid Afonso* (2ª Vice-Presidente), *Abigail* (Tesoureira) e *Maraligia* (Secretária).

COMPOSIÇÃO DA DIRETORIA E DEPARTAMENTOS PARA O PRÓXIMO BIÊNIO



DHOBIESP

Da esquerda para a direita: *Pastores Jamilton Santos* (Secretário), *Leonel Dimussio* (Vice-Presidente) e *José Milton Cordeiro Soares* (Presidente), *diácono Samuel Lima* (Tesoureiro) e *Sérgio Dario* (Vogal).



DFESP

Da esquerda para a direita: *Andreia de Oliveira* (Presidente), *Magali Bykovas* (Vice-Presidente), *Cláudia Santos* (Secretária), *Rosemeire Gama* (2ª Secretária) e *Lidia Pinto* (Tesoureira); *Maria Ivoneide*, *Eliane Vieira* e *Adriana Marques* (Adjuntas).



MOBIESP

Da esq. para a dir.: *Julia Marques* (Presidente), *Leticia Santos* (Tesoureira), *Jéssica Leticia* (Secretária), *Saulo Sanderson* (1º Vice-Presidente), *Samuel Locatelli* (2º Vice-Presidente), *Rafael Panisso* (adjunto da secretaria), *Ivan Donisete* (adjunto geral) e *Eberson Tabora* (adjunto da tesouraria).



CIBIESP

Da esq. para a dir.: *Prs. Moisés L. da Silva* (Presidente), *José A. Pereira* (1º Vice-Presidente), *Jefferson da Silva* (2º Vice-Presidente), *Paulo Roberto S. Pinto* (1º Secretário), *Daniel Junior* (2º Secretário), *Marcelo M. da Silva* (1º Tesoureiro) e *Richard G. Bueno* (2º Tesoureiro).

CONSELHO FISCAL

(mandato de dois anos)
Titulares: *Jairo Lopes dos Santos* (1º), *Mauro Gomes* (2º) e *José Milton Cordeiro Soares* (3º).
Suplentes: *Isaac Gomes de Oliveira* (1º), *Eduardo Rafael dos Santos* (2º) e *Eduardo Cassiano da Cunha* (3º).



UMBI PROFISSIONAIS

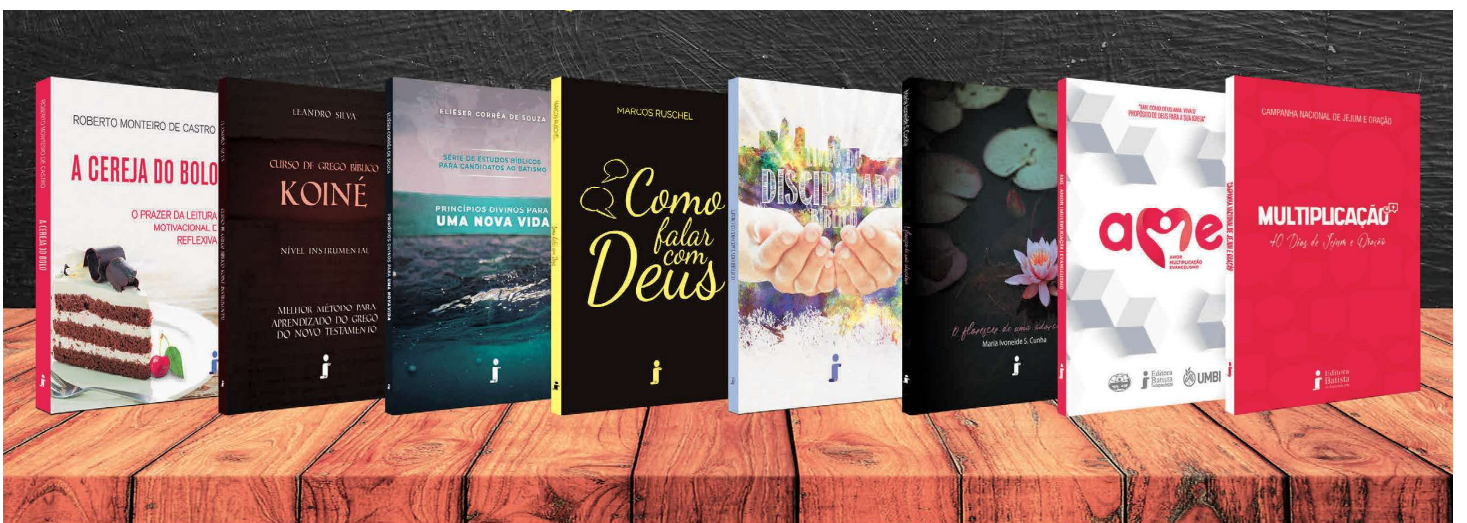
A mados colegas, temos tido grande preocupação quanto à saúde emocional de nosso corpo de obreiros. A diretoria da UMBI, em vários momentos, conversou sobre o assunto e oramos, buscando a direção do Senhor, pois não basta somente vontade – precisamos de recursos. Hoje, mesmo que haja necessidade, a UMBI não tem como custear o tratamento psicológico de um colega e/ou familiar, contando apenas com as anuidades.

Atualmente, a UMBI dispõe de um grupo de profissionais à disposição de

nossos colegas através do WhatsApp, e-mail, telefone e Skype, sem custo algum, observando apenas a disponibilidade de horário por parte do profissional escolhido pelo aconselhando, pois trata-se de um trabalho voluntário. Porém, uma vez que o profissional, através de sua análise, entenda que o acompanhamento apenas pelas redes sociais e telefone não seja o suficiente, encaminhará o paciente para atendimento em uma clínica, onde, neste caso, o custo do tratamento será por conta do paciente. Importante ressaltar também que este cuidado vai além da esfera emo-

cional. Visando ampliar nosso cuidado, temos também outros profissionais ofertando seu conhecimento a fim de contribuir com nosso ministério.

Havendo próximo ao paciente uma clínica de um dos profissionais pertencentes a este grupo de voluntários, o mesmo será encaminhado para um tratamento com um valor diferenciado. Este recurso está à disposição de todos os pastores(as) e cônjuges. A partir do recebimento deste informativo, havendo necessidade, poderão contatar um dos profissionais abaixo relacionados:



Peça já o seu!

Editora
Batista
Independente

Pedidos
www.ebi.org.br
pedidos@ebi.org.br
Tel.: (19) 3296-1560 / (19) 98323-0793

RELAÇÃO DOS PROFISSIONAIS

ADVOGADO

Carolinne Ponsoni Fiuza Panisso
Igreja Batista Independente São Caetano do Sul
Especialidade: Direito Previdenciário (INSS)
E-mail: carol.ponsoni@yahoo.com.br
WhatsApp: (11) 96173-7865
Cidade: Santo André (SP)

CONTADOR

Marcone Hahan de Souza
Igreja Evangélica Batista Betel de Porto Alegre
Especialidade: Contador
E-mail: marcone@mmcontabilidade.com.br
WhatsApp: (51) 98441-4614

MÉDICO

Giovani Kopacek
Igreja Batista Independente em Santa Rosa
Especialidade: Ginecologista/Obstetra
E-mail: giovanikopacek@yahoo.com.br
WhatsApp: (55) 99664-4321

NUTRICIONISTA

Julia Marques
Igreja Batista Independente em Vila Maria
Especialidade: Nutricionista
WhatsApp: (11) 99701-9367
Cidade: São Paulo (SP)

PSICANALISTA

Pr. Samuel Targino
Pastor da IBI Jundiá (SP)
Especialidades: Psicanalista clínico.
Pós-graduado em saúde e dependência química;
Pós-graduado em psicologia clínica e psicanálise;
Pós-graduado em terapia cognitiva comportamental;
E-mail: starginodasilva@gmail.com
Telefone: (011) 4584-5128
WhatsApp: (011) 94374-9518

PSICÓLOGOS

Bruna Binelo de Avila
Igreja Batista Independente do Vale do Sinos (São Leopoldo)
Especialidade: Psicóloga
E-mail: avila.bruna@gmail.com
WhatsApp: (51) 98243-4818

Christyane Fernandes da Silva
Segunda Igreja Batista Independente em Sapucaia do Sul
Especialidade: Aconselhamento, Psicoterapia

Pastoral, Palestrante e Coordenadora Pedagógica
E-mail: chris.psico32@gmail.com
WhatsApp: (51) 98947-8712
Cidade: Esteio (RS)

Débora Barruffi V. Kopacek
Igreja Batista Filadélfia em Santa Rosa
Especialidade: Enfermagem e Psicologia
clínica, cursando Terapia sistêmica
E-mail: debora.kopacek@hotmail.com
WhatsApp: (055) 99978-4321
Cidade: Santa Rosa (RS)

Miriã Lima
Igreja Batista Filadélfia de Aracatu (BA)
Especialidade: Psicologia clínica
WhatsApp: (077) 8116-0169
Cidade: Guanambi (BA)

Rodrigo dos Santos
Igreja Batista Filadélfia Atos 29 em São Caetano do Sul
Especialidade: Psicologia clínica
E-mail: ro_crist@hotmail.com
WhatsApp: (011) 99548-7309
Cidade: São Paulo (SP)

Roseli Kühnrich de Oliveira
Igreja Batista Betel – Porto Alegre (RS)
Especialidade: Psicologia clínica
WhatsApp: (051) 99806-8720
Cidade: Porto Alegre (RS)

Traudi Lentz da Silva
Igreja Batista Filadélfia de Água Rasa
Especialidade: Psicologia clínica
WhatsApp: (011) 95027-5577
Cidade: São Paulo (SP)

Wanessa Kettlely Macedo Serrador
Igreja Batista Independente Betel
Especialidade: Psicologia clínica
E-mail: wanessaserrador1996@outlook.com
Telefone: (095) 9810-73791
WhatsApp: (095) 98107-43791
Cidade: Boa Vista Estado: Roraima

Atenciosamente,
Diretoria/UMBI



SEMEADURA

“Não se deixem enganar: ninguém pode zombar de Deus. A pessoa sempre colherá aquilo que semear.” (Gálatas 6.7 – NVT)

Semear a terra é condição permanente na história humana. Todos os agricultores sabem bem do que se trata. Semeiam a semente e ficam na expectativa de que as condições climáticas sejam favoráveis para o desenvolvimento da semente para, enfim, terem uma colheita favorável.

É evidente que, como tudo na vida moderna, muitas coisas mudaram no campo. Em muitas propriedades, a enxada e os animais de arado deram

lugar aos modernos tratores e colheitadeiras de última geração. Isso, contudo, não elimina tantas centenas de pequenos produtores que ainda usam métodos manuais e lidam com suas hortas, pomares ou vinhedos.

Todavia, a palavra SEMEADURA adquire também outros contornos interpretativos. Pode ser vista – no campo filosófico, social, espiritual – como um tipo de “investimento”. Assim como as aplicações financeiras que existem para preservar e au-

mentar um capital monetário, semear é ação do dia a dia que gera consequências positivas ou não para a vida.

No mundo espiritual, visitando as páginas da Bíblia, encontramos belos ensinamentos sobre a semeadura e seus “frutos/colheitas”. Jesus tratou do tema e isso ficou registrado pelos evangelistas. Por exemplo, ao falar dos frutos das árvores, lemos: *“A árvore boa não pode produzir frutos ruins, e a árvore ruim não pode produzir frutos bons”* (Mt 7.18 – NVT).

Também Jesus fez analogias sobre a terra boa, comparando às pessoas que são sensíveis para ouvir e crer na Palavra de Deus: “E as que caíram (semente) em solo fértil representam os que ouvem e entendem a mensagem e produzem uma colheita trinta, sessenta e até cem vezes maior que a quantidade semeada” (Mt 13.23 – NVT).

Temos também a semeadura das ofertas e das palavras. Sim, fazemos um destaque separado. Quando abençoamos no Reino de Deus e pessoas necessitadas com nossas ofertas materiais (seja em espécie ou em mantimentos), somos ricamente abençoados pela Lei da Semeadura. O bem que fazemos ao próximo retorna, invariavelmente, e numa medida generosa. Veja o que lemos no Evangelho de Lucas: “Deem e receberão. Sua

dádiva lhes retornará em boa medida, compactada, sacudida para caber mais, transbordante e derramada sobre vocês. O padrão de medida que adotarem será usado para medi-los” (Lc 6.38 – NVT).

Pensemos na semeadura das “palavras”. Essa semana foi interessante. A mesma palavra que semeiei numa vida, recebi dois dias depois. Estava participando de um curso *on-line* e ouvindo uma palestra sobre luto, ministrada por uma psicóloga amiga de mais de 30 anos. Após a ministração, enviei uma mensagem por WhatsApp, parabenizando-a e afirmei: “Sou seu fã”. Ela respondeu: “Obrigado pela força!”. No sábado seguinte ministrei uma Cerimônia de Casamento. Ao findar, um jovem discípulo expressou: “Mandou bem! Sou seu fã!”. Imediatamente, lembrei

do acontecimento citado e da Lei da Semeadura!

APLICAÇÃO

Como é importante semear palavras abençoadoras, incentivadoras às crianças, juniores, adolescentes, jovens, adultos e terceira idade. Palavras negativas, repressoras, com conteúdo de juízo frívolo, só prejudicam as emoções acumuladas ao nosso Ego, Superego, em nossas memórias afetivas. Você leva a sério sobre as palavras que saem de sua boca e coração?



Pr. Roberto Monteiro de Castro
2º vice-presidente da UMBI
monteirocastro@uol.com.br

Precisando de serviços editoriais?

Design	Capa - Projeto Gráfico - Diagramação - Mockup - Arte para banner - Post (redes sociais)
Texto	Preparação de Texto - Revisão Gramatical - Press Release
Registro	ISBN - Ficha Catalográfica - Selo Editorial
Impressão	A combinar



(11) 97762-2227
senaculo@moinho7.com.br

 @editorasenaculo

 editorasenaculo

P L A N N E R
DEVOCIONAL



 Instagram: @moinho7

 facebook.com.br/moinho7

MOINHO 7

www.moinho7.com.br



APROVEITE BEM TUDO O QUE DEUS TEM PARA VOCÊ!

O Senhor deseja que você cresça por meio da fé, que vença os desafios da vida e alcance novos patamares.

Não se trata de ter mais, mas de ser melhor, mais parecido com Cristo e, conseqüentemente, produzir mais frutos.

Prioridades são importantes para decidir o que precisa ser feito, pois os recursos sempre são escassos. Uma pessoa sem prioridades gasta muitos recursos no que não traz resultado. Quem não tem prioridades claras, não exerce o direito de escolha e, portanto, está sempre desesperado pela urgência das coisas.

A Palavra de Deus tem as direções claras para todas as áreas da nossa vida. Deus espera que você seja uma testemunha eficaz do seu poder e da sua bondade a este mundo. Ele espera que as pessoas vejam o seu agir através de você.

Em Efésios 5.15-20 podemos aprender seis princípios para aproveitar bem tudo o que Deus tem para nós:

1. PENSE BEM ANTES DE SAIR FAZENDO (v.15)

“Tenham cuidado com a maneira como vocês vivem; que não seja como insensatos, mas como sábios”

Muitas pessoas são insensatas, loucas. Uma são esquizofrênicas, isto é, têm a mente dividida - na mesma hora que querem, não sabem se querem; querem viver, mas querem morrer. Outras são psicóticas, isto é, são fora da realidade, fora da “casinha”, estão sempre “no mundo da lua”. O insensato é uma pessoa que não sabe estabelecer prioridades e, por isso, desperdiça recursos preciosos com coisas banais. O insensato vive desesperado por ter uma vida descontrolada. O insensato faz coisa certa da forma errada, na hora

errada e para a pessoa errada. A Bíblia recomenda que sejamos sábios, afinal, temos a mente de Cristo (1Co 2.16).

2. VALORIZE O TEMPO QUE VOCÊ AINDA TEM (v.16)

“aproveitando ao máximo cada oportunidade, porque os dias são maus”

Os dias são maus! Vivemos dias em que a iniquidade faz apelos “bons”. Por exemplo: no dia 31 de outubro de 2020, uma rede de lanches oferecia um lanche de graça para quem aparecesse por lá com uma vassoura. Os dias maus são produzidos por mentes diabólicas, dominadas pelo pecado. O tempo é o bem mais precioso que você tem, mas se não souber priorizar, desperdiçará este recurso. O tempo não pode ser recuperado; as oportunidades perdidas não podem ser reaproveitadas. O tempo não volta, só vai para frente e numa velocidade constante. Mas, para

nós, humanos, o tempo passa rápido demais. Portanto, não perca tempo com estórias fantasiosas, vãs filosofias e sonhos que Deus não colocou no seu coração.

3. PROCURE COMPREENDER A VONTADE DO SENHOR PARA O SEU TEMPO (v.17)

“Portanto, não sejam insensatos, mas procurem compreender qual é a vontade do Senhor”

Perdemos muito tempo quando não entendemos a vontade do Senhor, que é soberana. Deus não abre mão disso. Independentemente do que você percebe, Deus está fazendo algo, agora, no nosso tempo, na sua vida. Nossa falha em perceber o que Deus está fazendo e, conseqüentemente, tentar obrigar o Senhor a fazer o que queremos, simplesmente nos coloca em compasso de espera. O insensato tenta obedecer a Deus do seu jeito e não do jeito de Deus. Aprenda: nós não criamos o mover de Deus, nós entramos nele. Quando oramos, o nosso foco não deve ser o que queremos que Deus faça, mas compreender o que Ele está fazendo, nos juntando a Ele. A oração do “Pai Nosso” nos orienta a pedirmos que sua vontade seja feita na terra, assim como é feita nos céus (Mt 6.10).

4. CUIDADO COM O QUE DOMINA A SUA MENTE (v.18)

“Não se embriaguem com vinho, que leva à libertinagem, mas deixem-se encher pelo Espírito”

Uma pessoa embriagada está dominada em sua mente e não consegue pensar corretamente. Uma pessoa pode estar embriagada por qualquer coisa que domine sua mente, seus pensamentos. Podem ser: falsas promessas, paixões humanas, coisas fúteis, crenças limitantes ou ignorância espiritual. Uma pessoa dominada na mente perde o juí-

zo, o senso de ridículo, a decência e o respeito das pessoas. Ela manifesta as obras da carne (Gl 5.19-21). No entanto, quem está cheio do Espírito Santo consegue ter liberdade para escolher e vive manifestando o fruto do Espírito: “Mas o fruto do Espírito é amor, alegria, paz, paciência, amabilidade, bondade, fidelidade, mansidão e domínio próprio. Contra essas coisas não há lei” (Gl 5.22,23).

5. AVALIE O NÍVEL DO CONTEÚDO ESPIRITUAL DO SEU CORAÇÃO (v.19)

“falando entre si com salmos, hinos e cânticos espirituais, cantando e louvando de coração ao Senhor”

A boca fala do que o coração está cheio (Mt 12.34). Você pode até ser educado, bem comportado, mas sempre estará sujeito a cometer um “ato falho”. A psicanálise explica que nenhum gesto, pensamento ou fala acontece acidentalmente. Portanto, não é uma questão de educação, mas de ter verdadeiramente a essência da vida dentro de nós. Uma água pode parecer limpa, mas não ser saudável (como água desmineralizada, ou água residual de uma estação de esgoto). Como você pode falar salmos, cantar e louvar ao Senhor se não estiver em comunhão com Deus e com outro cristão? O seu pensar, agir e falar deve ser coerente com os princípios da Palavra de Deus e não dos valores deste mundo perdido no maligno.

6. TROQUE A MURMURAÇÃO PELA GRATIDÃO (v.20)

“dando graças constantemente a Deus Pai por todas as coisas, em nome de nosso Senhor Jesus Cristo”

Você pode se achar uma pessoa especial, mas nunca se ache melhor que os outros – ainda que seja! A murmuração revela nosso orgulho, prepotência

e arrogância. A murmuração atrai demônios à sua volta. Os murmuradores contaminam os corações. A murmuração ressalta o problema, mas a gratidão entende que o problema é apenas uma oportunidade para a manifestação do poder de Deus. Os gratos desfrutam de paz em meio ao caos. Deus exalta o humilde – aquele que reconhece que, apesar dos dons e talentos recebidos do Senhor, continua sendo dependente dEle.

O desejo de Deus para a sua vida é que você manifeste de forma especial seu testemunho a este mundo. Todos os filhos de Deus têm, dEle, a mesma atenção, o mesmo tempo, as mesmas oportunidades. Todavia, é você quem decide o que fazer com os dons e talentos que recebeu. Você é quem decide o que vai dominar a sua mente e encher o seu coração.

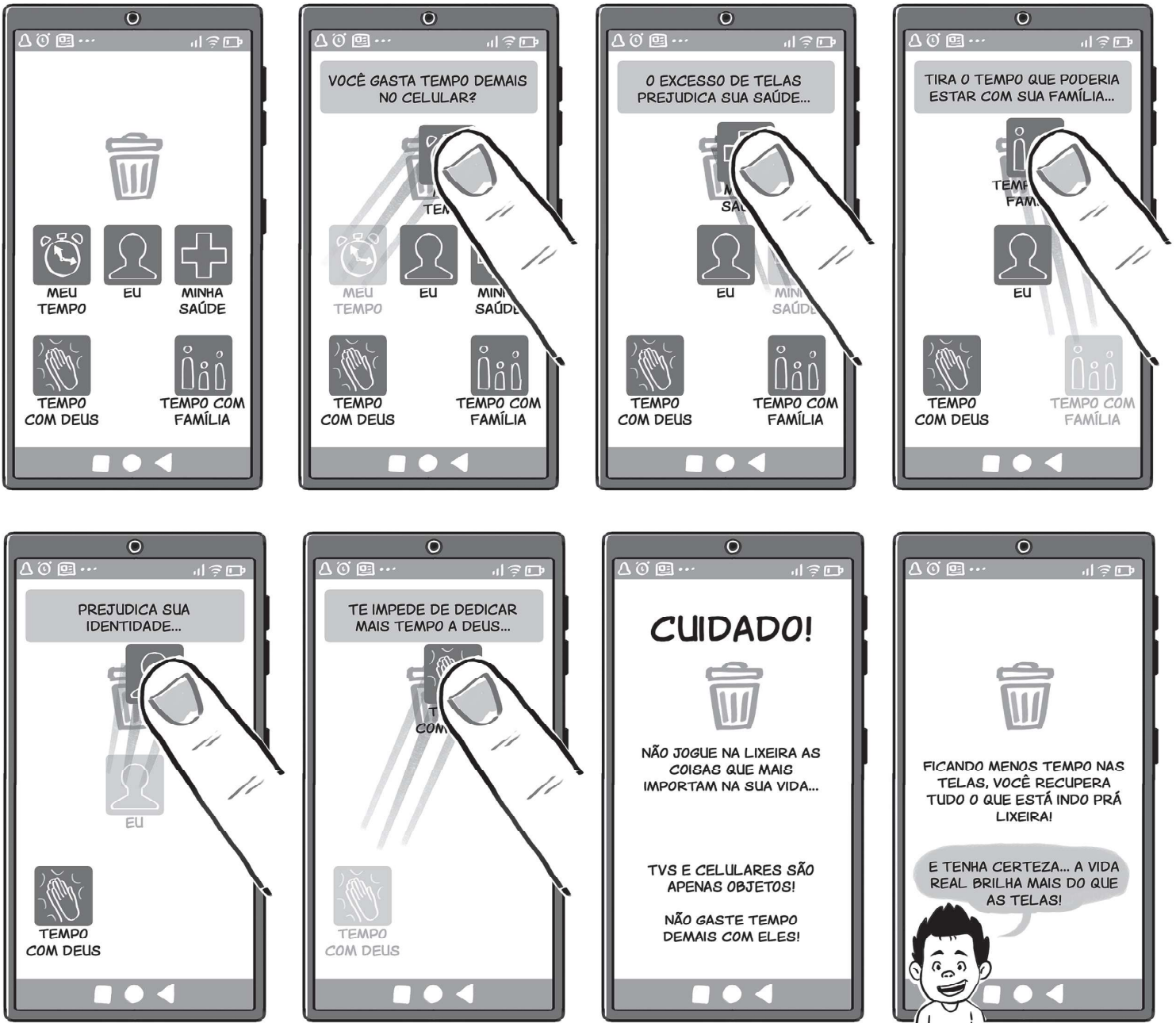


Pr. Elton Melo
Presidente da Editora Batista Independente e pastor da 1ª IBI de Curitiba (PR)

Para Crescer e Colorir

EBINHO em A TELA DA VIDA REAL

SALMO 139.13



Criação EBINHO: Ebersson Taborda/ Ilustração: Diego Sá/ Roteiro: Igar de Freitas e Diego Sá

Visite nossa igreja